

Tilda®

# Songbird

Soirée Quilt  
Coral/Green



Português





# Soirée Quilt

(cor coral/verde)

Sen Senhoras elegantes em longos vestidos de delicados tons aguarelados estão prontas para desfrutar de uma soirée noturna. A colcha apresenta a encantadora coleção de tecidos Songbird e as suas cores complementares, inspiradas em parte pelo estilo memorável e elegante da Art Nouveau. Os botões utilizados nos apliques circulares de cabelo são um toque decorativo encantador. Esta colcha utiliza uma combinação de bom gosto de tons de coral e verde, mas o padrão também está disponível numa bonita combinação de amarelo e azul. Há também quatro almofadas a condizer, cada uma com um fundo de cor diferente: coral, verde-sálvia, mostarda e azul-claro.

Nível de Dificuldade \*\*\*

## Materiais

- Tecido 1: 4 jardas (3,75 m) – Lila light blue (110156) (fundo)
- Tecido 2: fat quarter (não é um quarto longo\*) – Ava green (100650)
- Tecido 3: fat quarter – Songbird green (100649)
- Tecido 4: fat quarter – Aubrey green (100646)
- Tecido 5: fat quarter – Flora sage (100648)
- Tecido 6: fat quarter – Cora sage (100647)
- Tecido 7: fat quarter – Aubrey coral (100643)
- Tecido 8: fat quarter – Cora coral (100642)
- Tecido 9: fat quarter – Flora coral (100641)
- Tecido 10: fat quarter – Songbird coral (100645)
- Tecido 11: fat quarter – Ava coral (100644)
- Tecido 12: fat quarter – Lila peach (110150)
- Tecido 13: fat quarter – Lila sage mist (110153)
- Tecido 14: fat quarter – Stella sage (110154)
- Tecido 15: fat quarter – Lila green (110155)
- Tecido 16: fat quarter – Stella coral (110151)
- Tecido 17: fat quarter – Lila coral (110152)
- Tecido 18: ½ de jarda (50 cm) – Solid cappuccino (120007)
- Corpo 19: ⅜ de jarda (40cm) – Chambray grey (160006)
- Enchimento (rebatida): 70½ pol. x 88½ pol. (179 cm x 225 cm)
- Tecido de suporte: 5 jardas (4,6 m) – Songbird coral (100645)
- Tecido de encadernação: 5/8 de jarda (60cm) – Lila light blue (110156)
- Marcador de tecido apagável
- Fios para colagem e acolchoamento
- Fio de algodão preto (fibra de algodão) para olhos de nó francês
- Régua de quilter, cortador rotativo e tapete
- Pedaco de cartolina grossa para apliques
- Botões para ornamento de Cabelo Botões Coral / Verde Songbird 16 mm (400075) – 16 Botões (2 Packs)

## Notas sobre o tecido

Quando a lista de materiais (Tecidos 2 a 17) indicar um "fat quarter", não utilize um "quarto longo", pois este corte mais raso não terá profundidade suficiente. Um fat quarter deve ter

aproximadamente 21 pol x 18 pol (53,3 cm x 45,7 cm) e uma profundidade mínima de 4 18 pol (5,7 cm).

## **Tamanho final**

62½ pol. x 80½ pol. (158,7 cm x 204,5 cm)

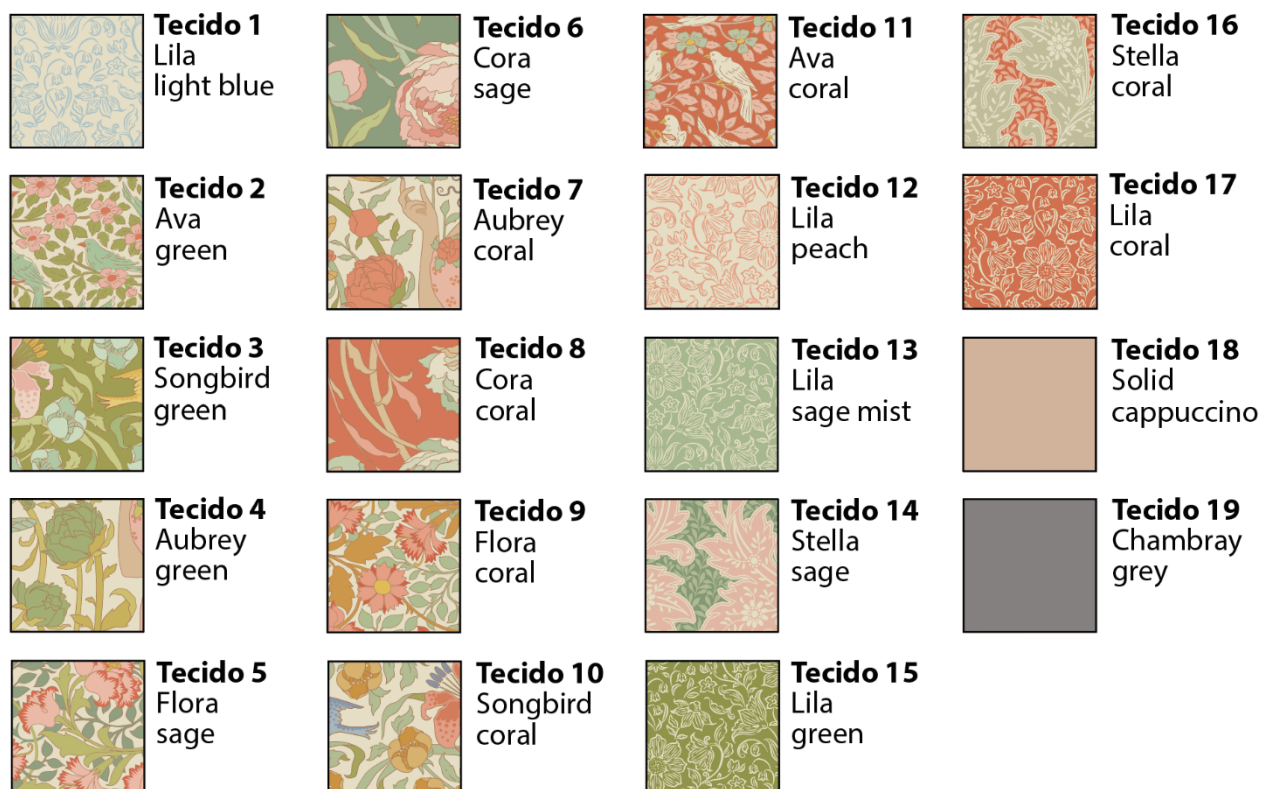
## **Notas gerais**

- As quantidades de tecido baseiam-se numa largura útil de 42 pol. (107 cm), salvo indicação em contrário.
- As medidas são em polegadas imperiais com conversões métricas entre parênteses - use um único sistema (de preferência polegadas). Geralmente, as medidas de largura são listadas primeiro.
- Passe a ferro o tecido antes de cortar e apare conforme necessário para alinhar o molde/trama do tecido, utilizando uma régua de acolchoamento para cortar a borda superior crua a 90 graus em relação às orlas.
- Utilize costuras de ¼ pol. (6 mm), a menos que seja instruído de outra forma.
- Leia todas as instruções antes de começar.
- Faça sempre um bloco completo como teste antes de prosseguir com os blocos restantes.
- Abreviaturas: LD = lado direito; LA = lado avesso.; TSQ = Triângulo semi-quadrado
- Verifique se os padrões utilizados são impressos em tamanho real (100%).
- 

## **Design de colcha**

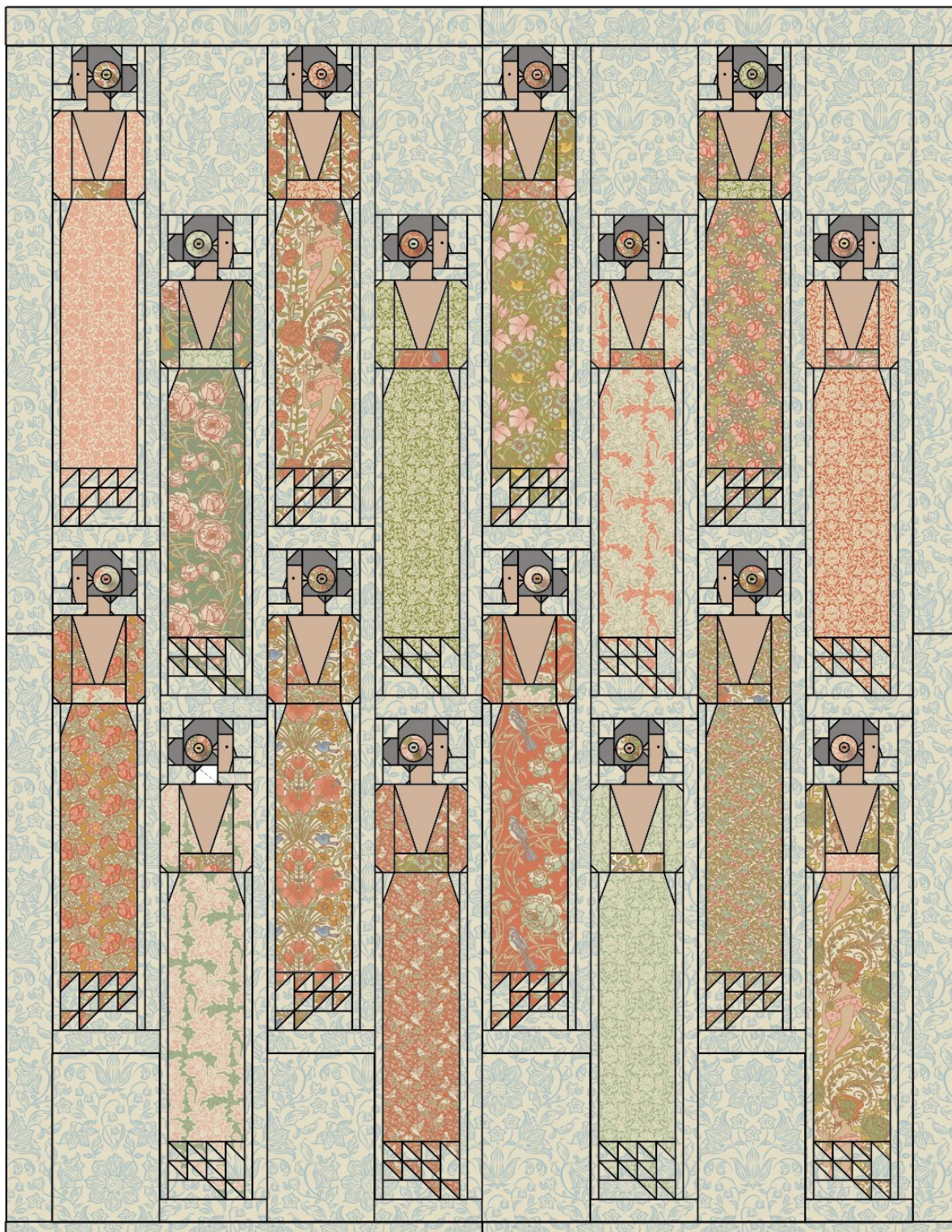
1 O padrão da colcha é constituído por dezasseis blocos de senhoras, dispostos em colunas verticais. Oito das senhoras estão viradas para a esquerda e oito para a direita. Cada senhora tem um vestido de cor diferente. As colunas de blocos são intercaladas pelo uso de retângulos de preenchimento na parte superior e inferior de colunas alternadas. Uma orla de larguras variadas contorna as extremidades da colcha. Um círculo de applique é utilizado como decoração de cabelo em cada senhora, com um detalhe de botão no centro. Consulte a **Fig. A** para os tecidos utilizados e a **Fig. B** para o padrão da colcha.

**Fig A** Amostras de tecido (Soirée Quilt – Coral/Green)





**Fig B** Layout da colcha



## Corte

**2** Comece por cortar o Tecido 1, começando pelas peças verticais longas para as extremidades laterais e pelas peças verticais **dd** e **ee** para os blocos (ver **Fig. C**), cortando ao longo do comprimento do tecido, da seguinte forma.

- Para as bordas laterais, corte quatro tiras de  $3\frac{1}{2}$  pol. x  $38\frac{3}{4}$  pol. (9 cm x 98,4 cm). Usando uma costura de  $\frac{1}{4}$  pol. (6 mm), junte-os em dois pares de 77 pol. (195,6 cm) de comprimento cada.

- Para as peças de bloco **dd**, corte um total de trinta e dois, cada um com 1 pol. x 21 $\frac{3}{4}$  pol. (2,5 cm x 55,2 cm). Serão utilizadas duas tiras para cada um dos dezasseis blocos.
- Para as peças de bloco **ee**, corte um total de dezesseis, cada 1 $\frac{1}{2}$  pol. x 31 $\frac{3}{4}$  pol. (3,8 cm x 80,6 cm). Será utilizada uma faixa para cada um dos dezasseis blocos.

**3** Enquanto ainda estiver usando o Tecido 1, corte as seguintes peças para os retângulos de preenchimento das bandas e bordas horizontais, da seguinte forma.

- Para a faixa de união, corte oito peças de 7 $\frac{1}{2}$  pol. x 11 $\frac{1}{2}$  pol. (19 cm x 29,2 cm).
- Para a borda superior, corte duas tiras de 31 $\frac{1}{2}$  " x 3" (80 cm x 7,6 cm). Usando uma costura de  $\frac{1}{4}$  pol (6 mm), junte-os para formar uma tira de 62 $\frac{1}{2}$  pol (158,8 cm) de comprimento.
- Para a borda inferior, corte duas tiras de 31 $\frac{1}{2}$  pol. x 1 $\frac{1}{2}$  pol. (80 cm x 3,8 cm). Usando uma costura de  $\frac{1}{4}$  pol (6 mm), junte-os para formar uma tira de 62 $\frac{1}{2}$  pol. (158,8 cm) de comprimento.

**4** Para os blocos de Senhora, use o Tecido 1 e corte cuidadosamente os tamanhos mostrados na **Fig. C**.

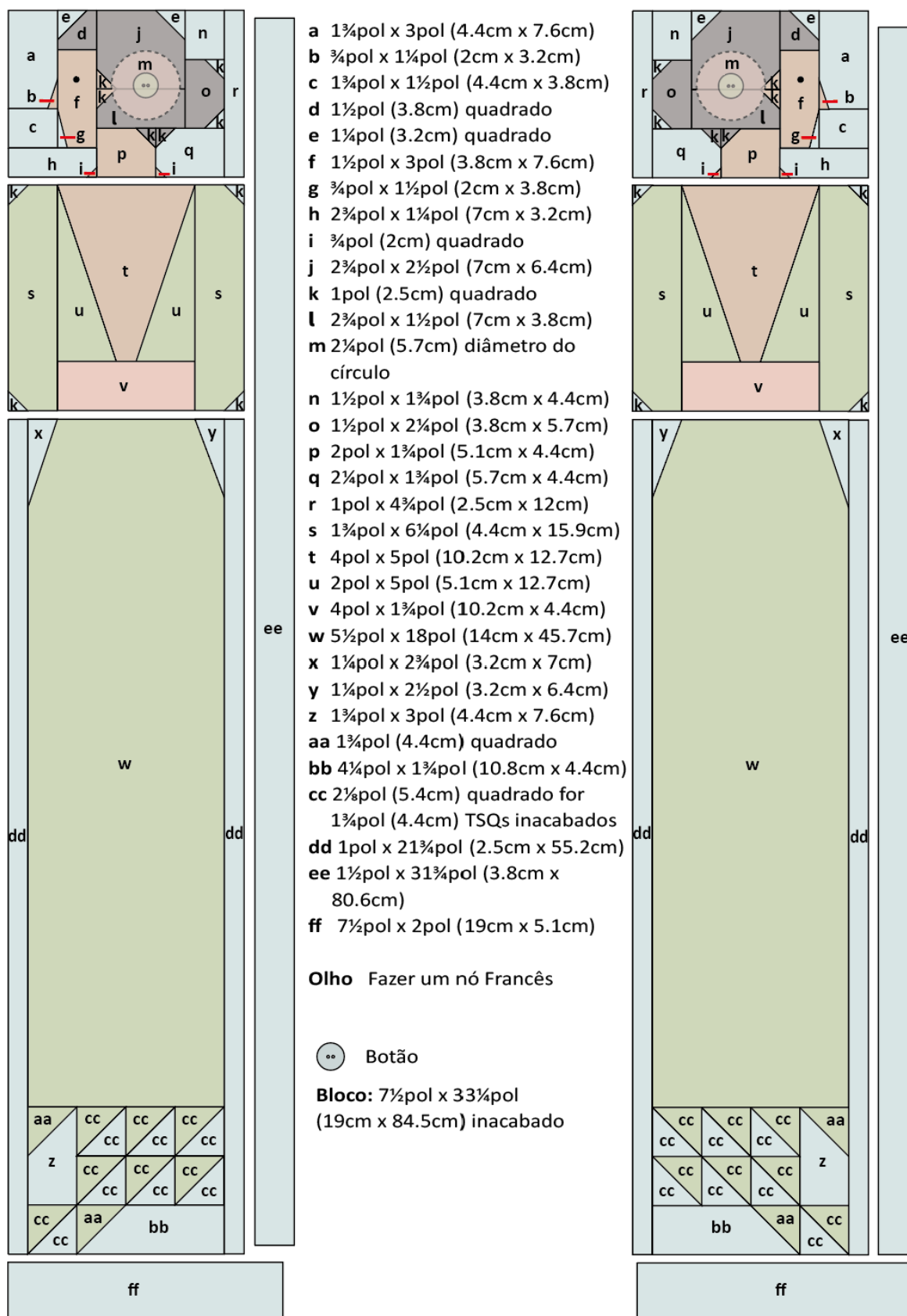
**5** Para os blocos de senhora, use os tecidos restantes, seguindo as medidas de corte mostradas na **Fig. C** e as cores e posições do tecido mostradas na **Fig. D** para as diferentes combinações de cores dos blocos. As posições dos botões são exibidas, mas elas devem ser adicionadas após o preenchimento.



## Fig C Medidas de corte para blocos de senhora

As medidas incluem margens de costura de ¼ pol. (6 mm).

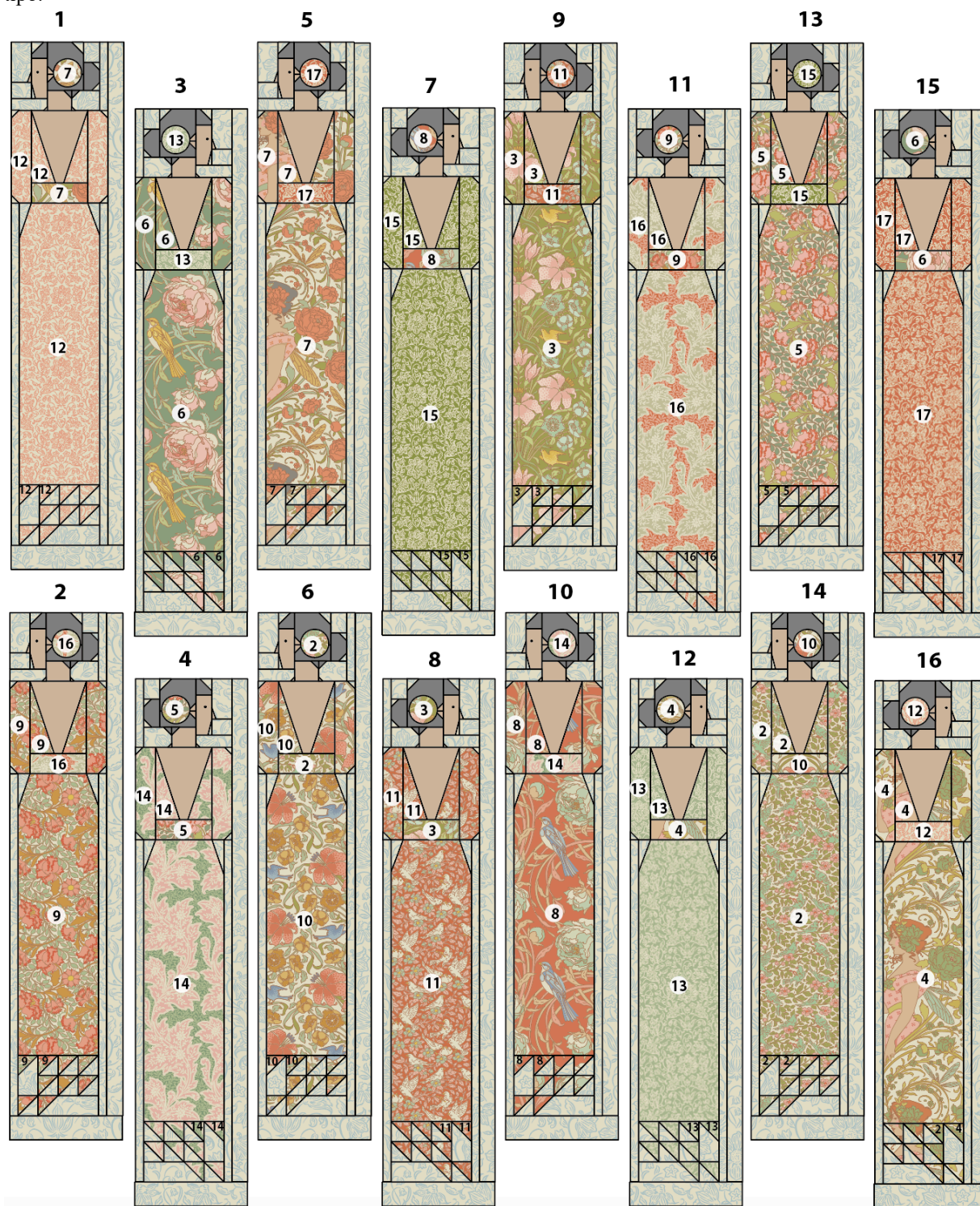
Todas as peças serão inicialmente cortadas em quadrados ou retângulos, exceto o círculo de aplique.



### Fig D Combinações de cores para blocos de senhora

Os números a negrito indicam os tecidos utilizados (ver Fig A). Todo o fundo é de tecido 1.

Toda a pele é feita de tecido 18. Todo o cabelo é tecido 19. Os botões não são exibidos. Crie um bloco de cada tipo.



**6** Corte o tecido da parte de trás em dois pedaços. Cosa-os no lado mais comprido e passe a ferro a costura aberta. Recorte uma peça com cerca de 70½ pol. x 88½ pol. (179 cm x 225 cm). Este é cerca de 4 pol. (10,2 cm) maior em todos os lados do que a parte superior da colcha, para ter em conta o preenchimento e acabamento.



**7** Corte o tecido para o viés em oito tiras de 2½ pol. (6,4 cm) de comprimento em toda a largura do tecido. Costure as tiras de ponta a ponta e abra-as. Dobre o viés ao meio longitudinalmente, com os lados do avesso juntos.

## Técnicas gerais utilizadas

**8** Fig E mostra as seções que compõem um bloco (independentemente de estar voltado para a esquerda ou para a direita): a seção da cabeça, a seção do peito e a seção da saia. Duas técnicas gerais são usadas no processo de criação dos blocos: unidades de canto triangular e unidades triangulares semi-quadradas, em vários tamanhos. Aqui são descritos os métodos básicos. Consulte esta seção se precisar dela ao criar os blocos.

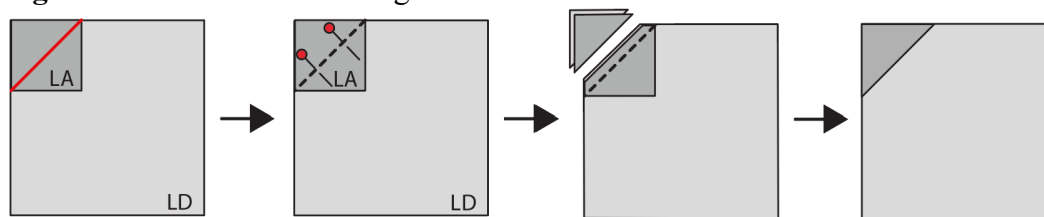
Algumas unidades também precisam de triângulos de canto oblongos, mas essas técnicas serão descritas em detalhes em cada seção, pois a montagem é um pouco mais complicada.

**Fig E** Seções de bloco



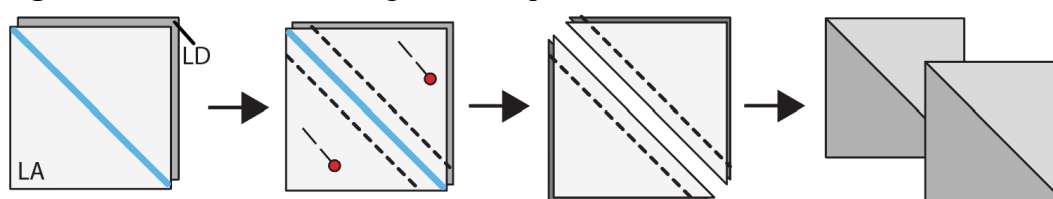
**9 Criação de uma Unidade Triangular de Canto:** Algumas unidades têm um triângulo no canto, outras têm dois, mas o processo básico é o mesmo, como se segue. Siga as etapas mostradas na **Fig. F**: selecione a base/parte inferior correta do tecido (que pode ser um quadrado ou um retângulo) e o menor quadrado. Coloque a peça de base do lado direito para cima. Pegue no quadrado menor e coloque a lápis uma linha diagonal no lado do avesso. Coloque o quadrado menor com as facas juntas na peça de base, na posição correta para essa unidade específica e com a linha marcada na direção mostrada no diagrama. Fixe e depois costure ao longo da linha marcada. Corte o excesso de tecido para ¼ pol. (6 mm) fora da linha de costura e passe a ferro o triângulo para fora. Verifique o tamanho da unidade, que deve ser o mesmo da peça de base original.

**Fig F** Fazer uma unidade triangular de canto



**10 Fazer unidades de triângulo semi-quadrado:** Triângulos semi-quadrados (TSQ) são usados na base da saia para dar-lhe uma borda leve. Para fazer TSQ, siga o processo básico mostrado na **Fig. G**. Isso permite criar duas unidades ao mesmo tempo. Pegue em dois quadrados diferentes e, no verso do quadrado mais claro, marque a linha diagonal com lápis. Coloque os dois quadrados à direita e costure  $\frac{1}{4}$  em. (6 mm) da linha assinalada de ambos os lados, conforme indicado. Corte as unidades ao longo da linha marcada e passe-as a ferro. A costura é geralmente passada a ferro em direção ao tecido mais escuro. Verifique se cada unidade mede  $1\frac{3}{4}$  pol. (4,4 cm) lateral (inacabado).

**Fig G** Fazer unidades de triângulo semi-quadrado



## Fazer um bloco de senhora

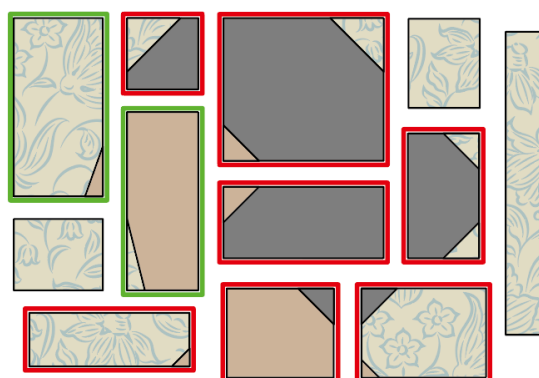
### Fazer a seção da cabeça

**11** Nos diagramas, o bloco 1 é mostrado para uma figura feminina voltada para a esquerda, mas a figura feminina voltada para a direita é feita da mesma maneira. Vamos começar com a seção de cabeça. Este é composto por doze unidades, a maioria com triângulos quadrados nos cantos (delineados em vermelho no diagrama), mas também há algumas unidades retangulares nos cantos (delineadas em verde) e três unidades não montadas. A **Fig. H** mostra essas unidades para a seção principal. Comece por fazer as unidades com triângulos quadrados nos cantos (os delineados a vermelho), seguindo a **Fig. C** para as peças cortadas. Nesta fase, a cabeça usa apenas três tecidos: 1 tecido de fundo, 18 tecido de pele e 19 tecido de cabelo. Alguns triângulos são muito pequenos, por isso reduza o comprimento do ponto ao costurá-los.

**Fig H** Confeção das unidades para a seção da cabeça

As unidades delineadas em vermelho têm triângulos de canto quadrado.

As unidades delineadas a verde têm triângulos oblongos nos cantos.





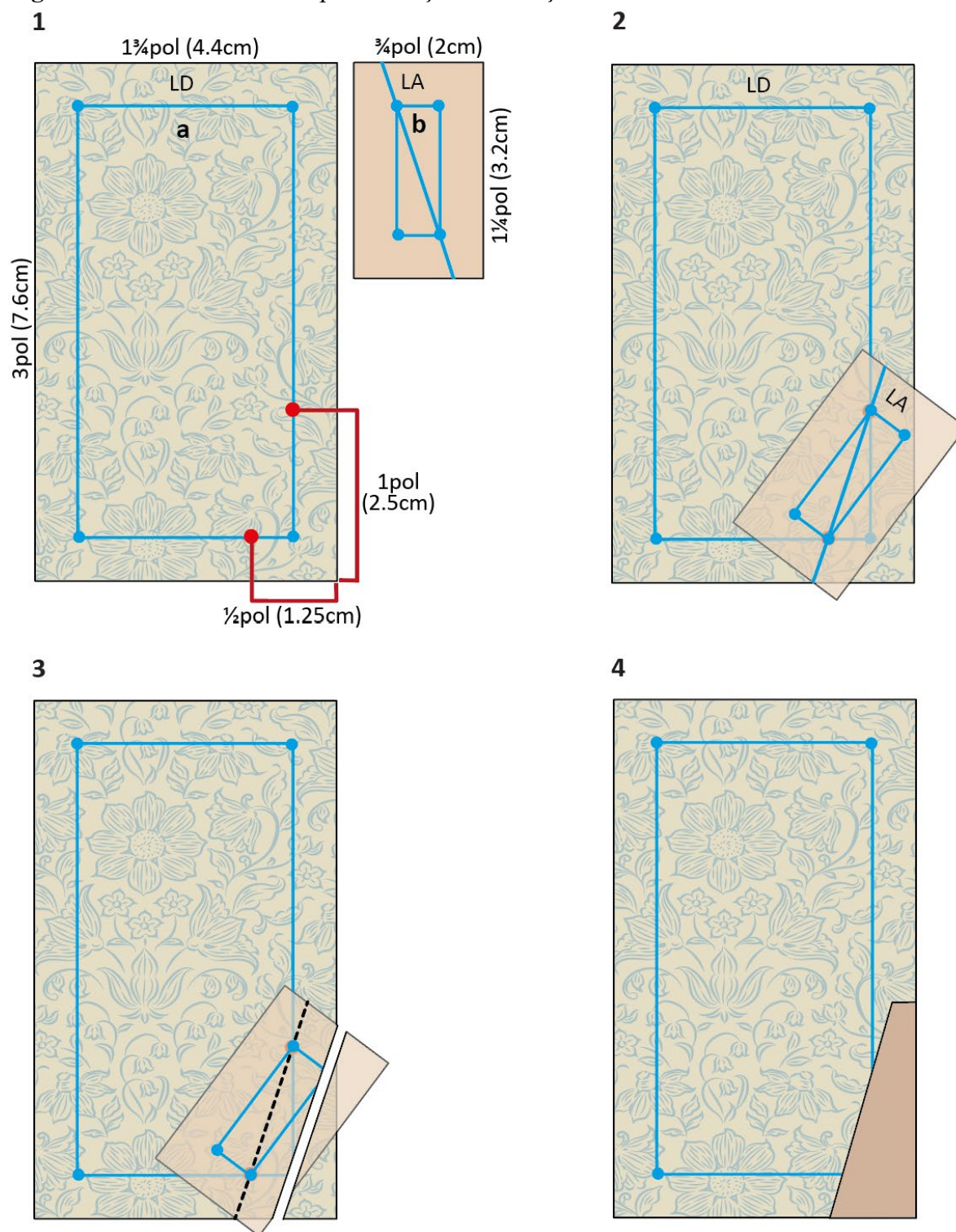
**12** Uma vez feitas as unidades de canto triangular, reserve-as. Agora faça as duas unidades com triângulos oblongos nos cantos (contorno verde) – Unidade **a+b** (**Fig I**) e Unidade **f+g** (**Fig J**). Estas têm medidas diferentes e são ilustradas nos diagramas detalhados. Vamos descrever a Unidade **a+b** (o nariz) primeiro.

**13** Comece por pegar no pedaço de tecido de fundo **a** e, no lado direito (LD), utilize um marcador amovível para marcar a margem de costura de 6 mm ( $\frac{1}{4}$  pol.) ou apenas pontos nos cantos (ver **Fig. I 1**). Na margem inferior, marque um ponto na margem de costura (indicada a vermelho), a  $\frac{1}{2}$  pol. (1,25 cm) da margem inferior direita. Marque outro ponto na margem de costura (indicada a vermelho), a 1 pol. (2,5 cm) da margem inferior direita, como indicado.

Pegue no pedaço de tecido **18** (pele do nariz) **b** e, no lado avesso (LA), marque a margem de costura de  $\frac{1}{4}$  pol. (6 mm), com linhas a lápis ou apenas pontos nos cantos (ver **Fig. I 1**). Marque uma linha diagonal na direção indicada, certificando-se de que a linha passa pelos pontos da margem de costura (e não pelos cantos exteriores do pedaço de tecido).

**14** Pegue no tecido de fundo **e**, com os lados direitos juntos com o tecido do nariz, incline o tecido mais pequeno de acordo com a **Fig. I 2**, de modo a que os pontos da margem de costura encontrem os pontos vermelhos abaixo no tecido de fundo. Alfinete no lugar e cósia ao longo da linha diagonal marcada. Dobre o triângulo para verificar rapidamente se as suas extremidades retas estão alinhadas com o tecido maior. Volte a colocar o triângulo na posição plana e utilize uma régua de patchwork para cortar o excesso de tecido a  $\frac{1}{4}$  pol. (6 mm) das linhas costuradas, como mostrado na **Fig. I 3**. Passe o triângulo para fora e verifique se as suas bordas retas estão alinhadas com o tecido maior. Verifique o tamanho da peça – deve ser do mesmo tamanho que o tecido de fundo original (**Fig. I 4**). Remova as linhas marcadas.

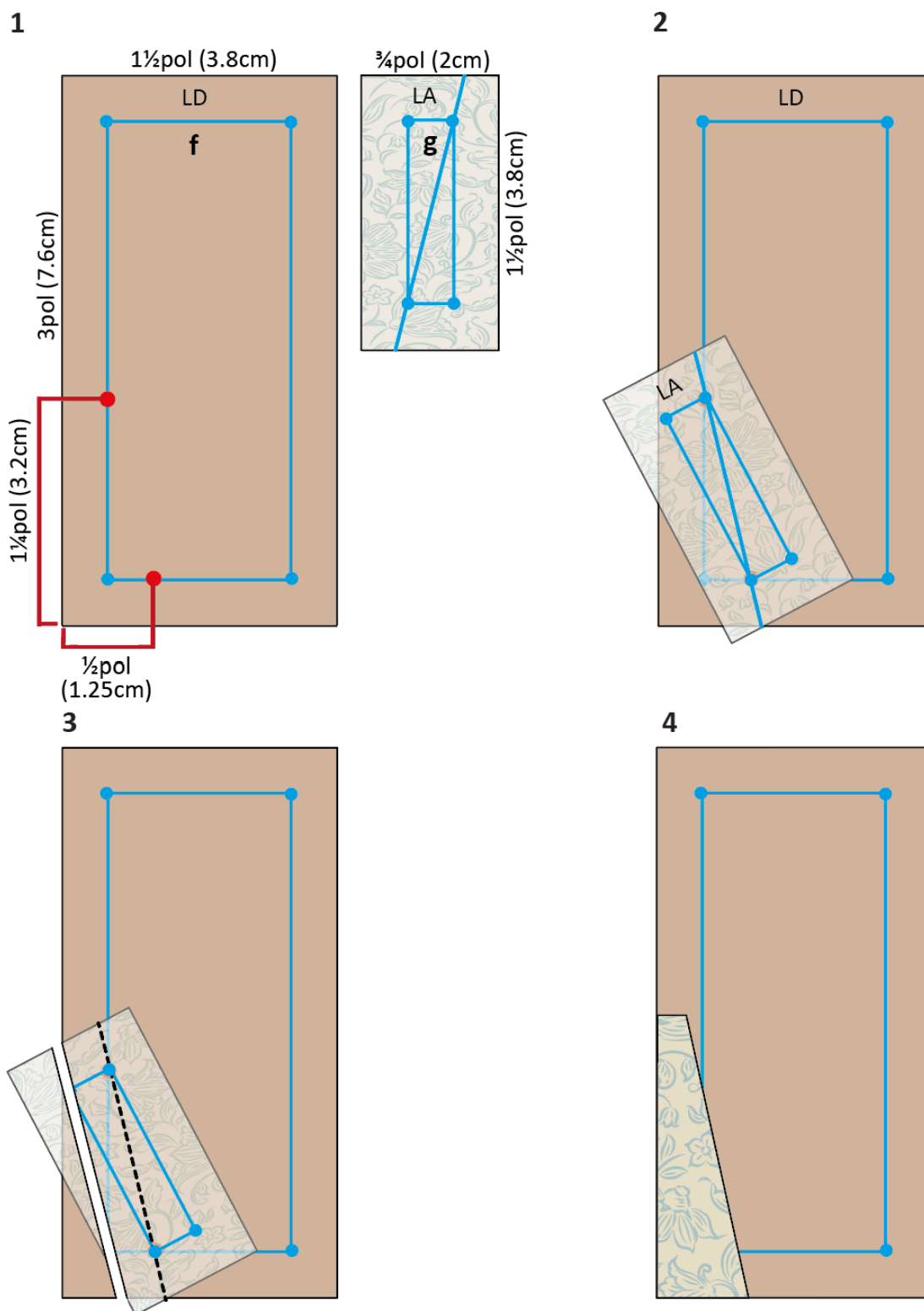
**Fig I** Fabrico da unidade a+b para a secção da cabeça



**15** Agora, faça a Unidade **f+g** para a secção da cabeça, utilizando a mesma técnica da unidade anterior, mas seguindo atentamente as medidas e a posição dos pontos vermelhos indicados na **Fig. J 1**. Desta vez, o pedaço maior de tecido (**f**) será a pele do rosto e o pedaço mais pequeno (**g**) será o tecido de fundo. O ângulo será no sentido oposto para esta unidade. Marque os pontos, o ângulo, alfinete, cose a linha diagonal e apare o excesso, como anteriormente. Passe o triângulo para fora e verifique se as suas extremidades retas estão alinhadas com o pedaço maior. Verifique o tamanho da unidade – deve ser do mesmo tamanho que o pedaço de pele original.

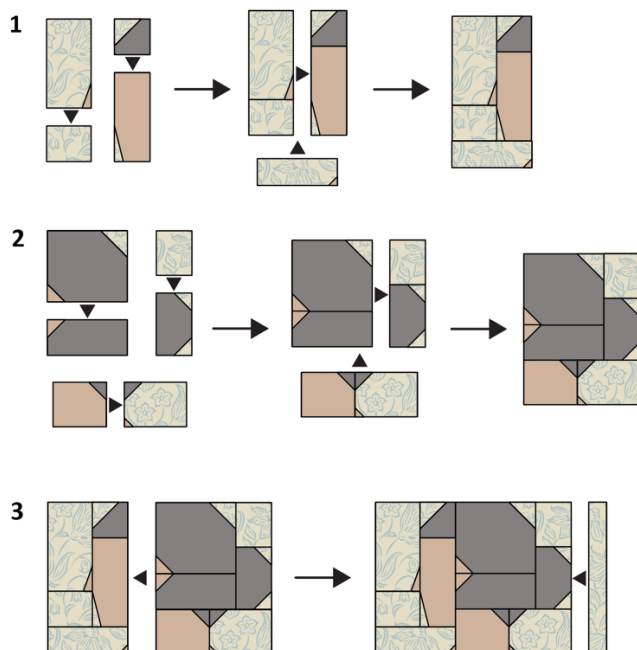


**Fig J** Fazer a unidade f + g para a seção da cabeça



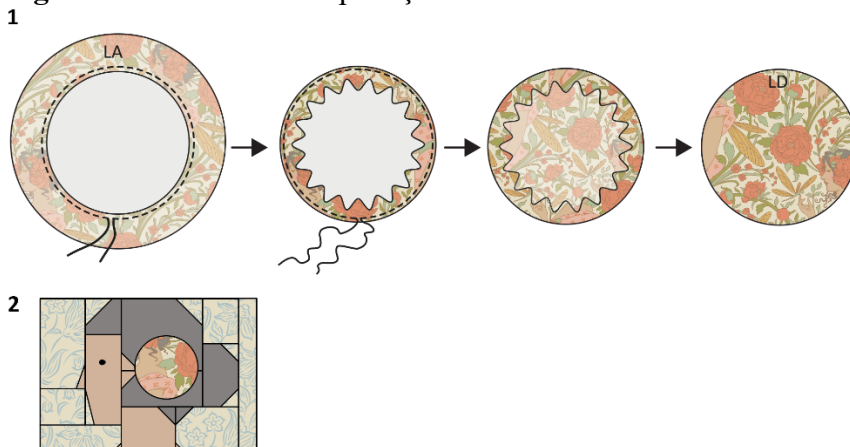
**16** Depois de ter feito todas as unidades para a seção da cabeça, coloque-as na ordem correta e cosa-as juntas seguindo os passos mostrados na **Fig. K**. Passe a ferro as costuras abertas ou para o lado. Uma vez costurada, a seção da cabeça deve medir  $6\frac{1}{2}\text{pol.}$  x  $4\frac{3}{4}\text{pol.}$  (16,5 cm x 12 cm) (inacabada).

**Fig K** Montagem da Secção da Cabeça



**17** Faça o applique circular para o cabelo da seguinte forma. A técnica com cartão e linha franzida é fácil de fazer. Corte um círculo de  $1\frac{3}{4}$  pol. (4,4 cm) de diâmetro em cartão rígido. Pegue no círculo de tecido estampado de  $2\frac{1}{4}$  pol. (5,7 cm) de diâmetro cortado anteriormente e coloque o círculo de cartão no centro do tecido, pelo avesso. Marque o círculo de cartão (**Fig. L 1**). Retire o cartão por enquanto. Utilizando uma linha dupla resistente, costure à mão um ponto de franzido à volta do círculo interior marcado, ligeiramente para fora da linha marcada. Deixe as pontas da linha soltas. Volte a colocar o círculo de cartão no lugar e puxe a linha de franzido para a unir sobre a borda do cartão. Arremate a linha. Passe bem a ferro e retire o cartão. Passe novamente a ferro pelo lado direito, usando um pouco de goma em spray, se desejar. Utilizando uma linha de costura à mão da mesma cor e pequenos pontos invisíveis, cosa o círculo no cabelo da mulher e passe a ferro (**Fig. L 2**). Adicione o olho de nó francês utilizando seis fios de algodão entrançado enrolados duas vezes na agulha. Não costure já o botão.

**Fig L** Fazer o círculo de aplicação



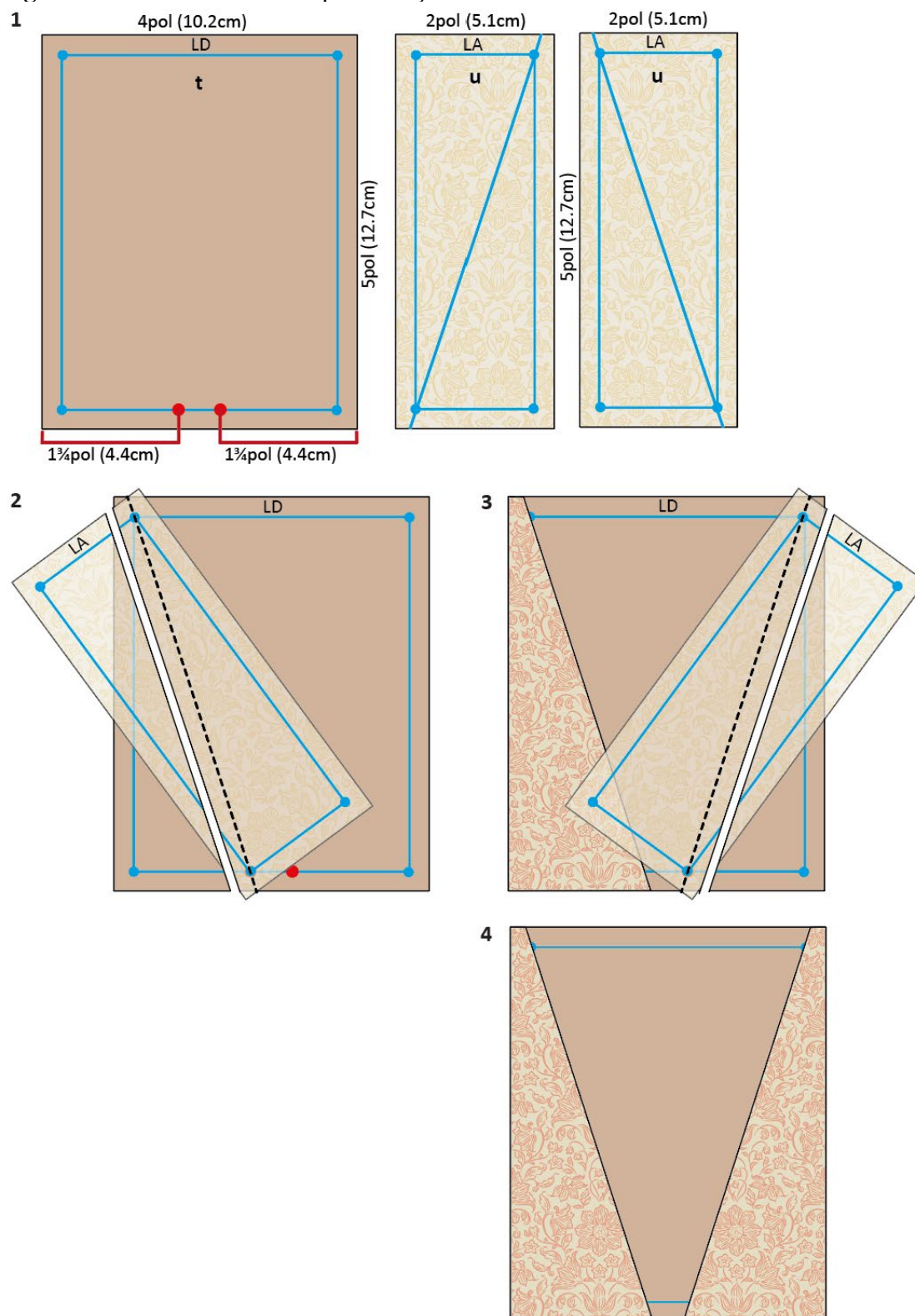
### **Fazer a secção do peito**

**18** A secção do peito possui ainda uma unidade com triângulos oblongos nos cantos, para criar o formato em V do decote do vestido. Construa a unidade **t+u+u**, utilizando a mesma técnica das unidades anteriores, mas seguindo de perto as medidas e a posição dos pontos



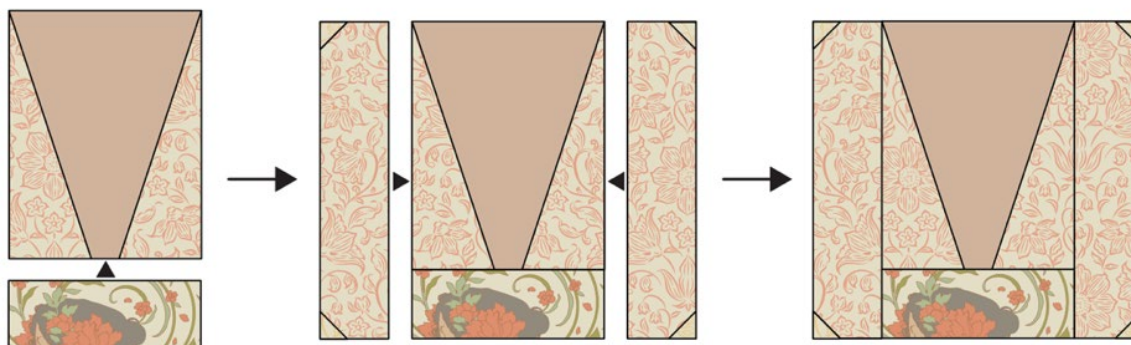
vermelhos indicados na **Fig. M 1**. O pedaço maior de tecido (**t**) é a pele e os pedaços mais pequenos (**u**) são pedaços de tecido estampado para o vestido. Existem dois ângulos para esta unidade. Adicione os pedaços mais pequenos um de cada vez, como se mostra na **Fig. M 2** e depois na **Fig. M 3**, marcando os pontos, angulando, alfinetando, cosendo a linha diagonal e aparando o excesso, como anteriormente. À medida que vai costurando, passe cada triângulo para fora e verifique se as bordas retas estão alinhadas com o pedaço maior. Verifique o tamanho da unidade – deve ter o mesmo tamanho do pedaço de base original (**Fig. M 4**).

**Fig M** Fazer a unidade t+u+u para a seção torácica



**19** Para finalizar a secção do peito, faça as duas unidades que necessitam de triângulos nos cantos e, em seguida, organize todas as unidades como mostra a **Fig. N**. Costure-as juntas seguindo os passos indicados no diagrama. Passe as costuras abertas ou para um dos lados. Depois de costurada, a secção do peito deve medir 6½pol. x 6¼pol. (16,5 cm x 15,9 cm) (inacabado).

**Fig N** Montar a secção do peito

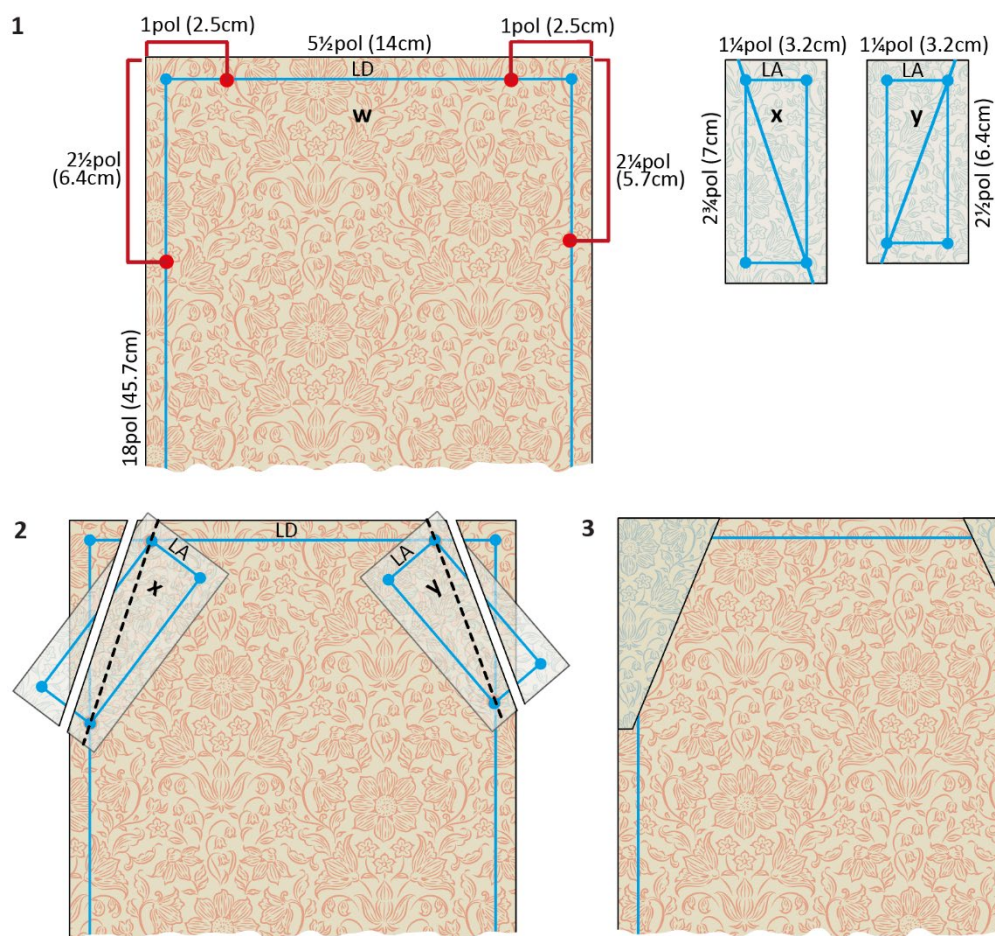


### **Fazer a secção da saia**

**20** A secção da saia possui ainda uma unidade com triângulos oblongos nos cantos, para criar o formato da barriga e do rabo. Repare que estes dois triângulos têm alturas diferentes, portanto, não os confunda. Confeccionar a Unidade  $w+x+y$ , utilizando a mesma técnica das unidades anteriores, mas seguindo atentamente as medidas e a posição dos pontos vermelhos indicados na **Figura O 1**. O pedaço de tecido maior ( $w$ ) é o tecido estampado da saia e os pedaços mais pequenos ( $x$  e  $y$ ) são o tecido de fundo. (Nota: o comprimento total do pedaço da saia não é apresentado, uma vez que é demasiado longo.) Existem dois ângulos para esta unidade. Os pedaços mais pequenos podem ser adicionados ao mesmo tempo, pois não se tocam. Siga a **Fig. O 2** para o posicionamento dos ângulos, dos alfinetes, da costura das linhas diagonais e do corte do excesso. Passe cada triângulo para fora e verifique se as extremidades retas estão alinhadas com o pedaço maior. Verifique o tamanho da unidade – deve ser do mesmo tamanho que o pedaço de tecido original do vestido (**Fig. O 3**).

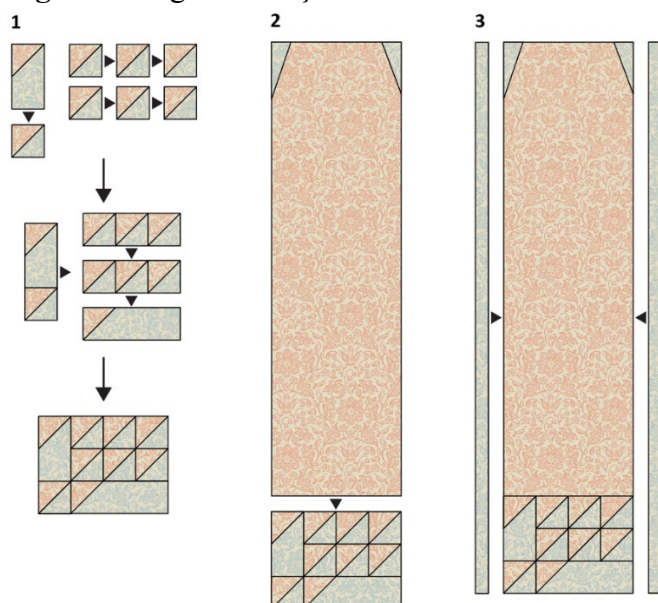


**Fig O** Fazer unidade w+x+y para secção de saia



**21** Agora, faça as unidades TSQ para a secção da saia (sete no total), consultando o Passo 10 e a **Fig. G**, se necessário. Faça as duas unidades que precisam de triângulos nos cantos e, em seguida, organize todas as unidades como na **Fig. P**. Costure-as juntas seguindo os passos do diagrama. Passe as costuras abertas ou para um dos lados. Depois de costurada, a secção da saia deve medir 6 1/2 pol x 21 3/4 pol (16,5 cm x 55,2 cm) (inacabado).

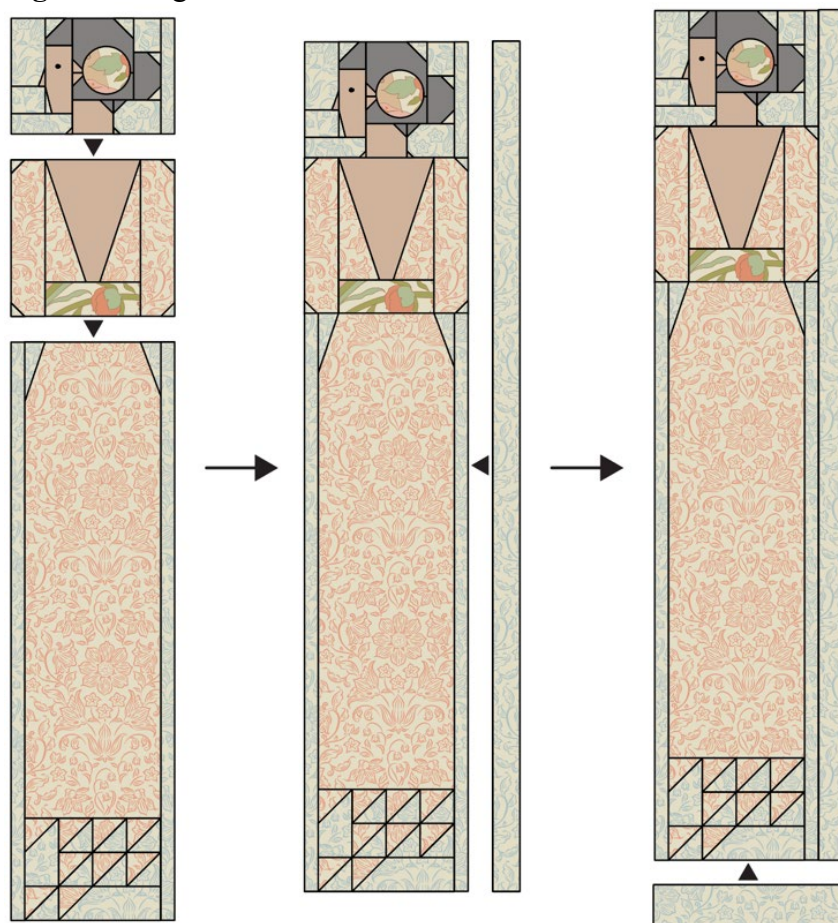
**Fig P** Montagem da secção da saia



### Montagem de blocos

**22** Quando tiver todas as secções do bloco, siga a **Fig. Q** para as costurar. Uma vez costurado, o bloco deve medir 7 ½ pol. x 33¼ pol. (19 cm x 84,5 cm) (inacabado).

**Fig Q** Montagem do bloco



**23** Faça os outros quinze blocos da mesma forma, seguindo a **Fig. D** para as cores corretas. Tenha em mente que em blocos que estão voltados para a direita, as peças serão invertidas (viradas), por isso certifique-se de colocá-las corretamente antes de costurar.

### Montagem da colcha

**24** A colcha é montada por colunas. Siga a **Fig. R** cuidadosamente, colocando as colunas de bloco como mostrado, além das peças de união necessárias. (Consulte também a **Fig. D** para a posição dos blocos). Com costuras de ¼ pol. (6 mm), costurar cada coluna sucessivamente e passar a ferro as costuras abertas ou laterais. Cada coluna costurada deve ter 77 pol. (195,6 cm) de comprimento.



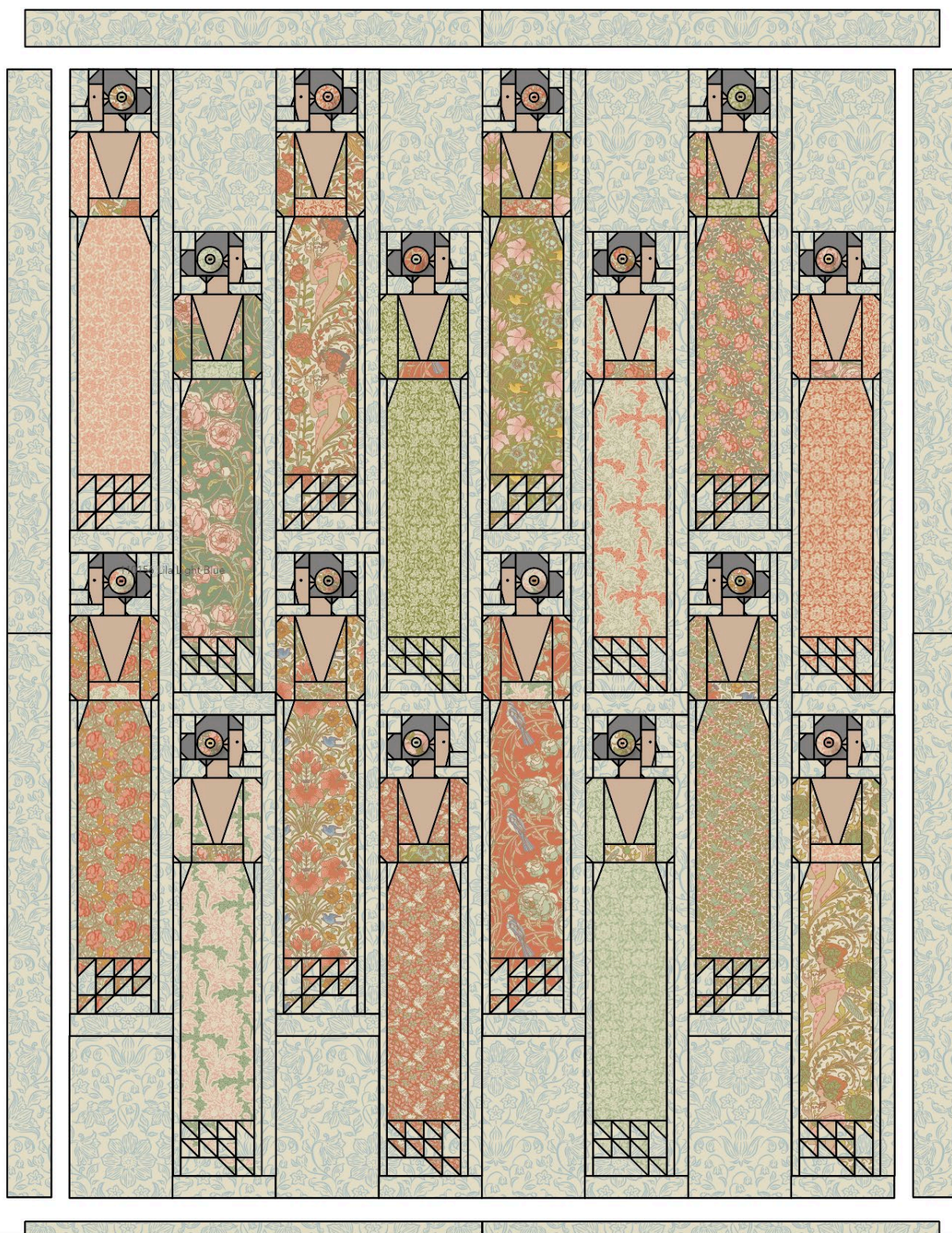
**Fig R** Montagem das colunas da colcha



**25** Agora, junte as colunas costurando, passando as costuras para um lado (**Fig. S**). Adicione as bordas laterais e passe as costuras para fora. Adicione as bordas superior e inferior e passe as costuras para fora.



**Fig S** Coser as colunas e adicionar a borda.



### **Adicionar os botões**

**26** O ideal é adicionar os botões depois de a colcha estar montada e acolchoada; caso contrário, irão perturbar o processo, especialmente se estiver a utilizar uma máquina de acolchoar de braço longo. Quando estiver pronto para adicionar os botões, costure-os à mão nos círculos de aplique, utilizando linha de costura da mesma cor.

## **Acolchoamento e acabamento**

**27** Se estiver a acolchoar a colcha você mesmo, agora precisará de fazer uma sanduíche de colcha. Pode fazê-lo de várias maneiras, como segue.

- Utilize pontos grandes para pregar uma grade às camadas da colcha em ambas as direções, com linhas com cerca de 4pol. (10 cm) de distância entre elas.
- Utilize alfinetes ou alfinetes de dama para fixar as camadas.
- Utilize cola de tecido, pulverizada no enchimento para fixar as camadas.

Se estiver a enviar a colcha para ser acolchoada comercialmente com um braço longo, não terá de fazer uma sanduíche, pois isto é feito quando a colcha é montada na máquina. Quando as camadas da colcha estiverem seguras, pode acolchoar como desejar.

**28** Utilize a tira de encadernação dupla preparada para encadernar a sua colcha. Costure a bainha à colcha prendendo a borda crua da bainha dobrada contra a borda crua da colcha. Não comece numa esquina. Utilizando uma costura de  $\frac{1}{4}$  pol. (6 mm), costure a encadernação no lugar, começando a pelo menos 6 pol. (15,2 cm) de distância do final da encadernação. Costure a  $\frac{1}{4}$  pol. (6 mm), de um canto e pare. Retire a colcha da máquina e dobre a bainha para cima, criando um canto em ângulo. Segure-o no lugar, dobre a encadernação para baixo e fixe-a no lugar. Comece a costurar a costura de  $\frac{1}{4}$  pol. (6 mm) novamente a partir do topo da dobra até  $\frac{1}{4}$  pol. (6 mm) do canto seguinte e repita o processo de dobragem. Faça-o em todos os cantos. Deixe uma sobra de 6 pol. (15,2 cm) de costura no final.

**29** Para unir as duas extremidades da encadernação, abra o início e o fim das extremidades da encadernação, coloque-as planas e dobre as extremidades para trás de modo a que ambas se toquem. Marque estas dobras com vincos ou alfinetes – é aqui que a costura precisa de ficar. Abra a encadernação e cós as peças nessas dobras. Corte o excesso de tecido e passe a costura a ferro. Dobre novamente a costura e termine de a coser no lugar na parte da frente da colcha.

**30** Com a colcha com o lado direito para cima, utilize um ferro de engomar a uma temperatura média para pressionar a costura para fora a toda a volta. Comece agora a virar a costura para a parte de trás da colcha, prendendo-a com alfinetes. Utilize linha de costura correspondente e pontos pequenos para coser a costura no lugar a toda a volta, criando mitras perfeitas em cada canto. Passe a ferro o viés e pronto! Sua colcha elegante está acabada.



## Soirée Quilt

Circle appliqué  
Actual size

Includes a ¼in (6mm)  
seam allowance for  
turned-edge appliqué

