

Tilda®  
Songbird  
Soirée Quilt  
Coral/Green



Français





# Quilt Soirée

## (Coloris corail/vert)

De gracieuses invitées, drapées dans de longues robes aux couleurs douces comme l'aquarelle, s'appêtent à profiter d'une soirée mondaine. Conçu avec la très belle collection de tissus Songbird et ses coordonnés, ce quilt tire une partie de son inspiration du style et de l'élégance inoubliables de l'Art nouveau. Les boutons, utilisés sur les ornements de cheveux en cercle appliqué, constituent un ajout esthétique charmant. Ce quilt marie élégamment des tons de corail et de vert, mais le patron est également disponible dans une charmante déclinaison de jaunes et de bleus. Quatre coussins assortis sont également disponibles, possédant chacun un tissu de fond de couleur distincte : corail, brume de sauge, moutarde et bleu ciel. Voir [tildasworld.com](http://tildasworld.com) pour toutes les instructions.

Niveau de difficulté \*\*\*

### Fournitures :

- Tissu 1 : 3,75 m (4 yd) – Lila light blue 110156) (fond)
- Tissu 2 : un fat quarter (*pas* un long quarter \*) – Ava green (100650)
- Tissu 3 : un fat quarter – Songbird green (100649)
- Tissu 4 : un fat quarter – Aubery green (100646)
- Tissu 5 : un fat quarter – Flora sage (100648)
- Tissu 6 : un fat quarter – Cora sage (100647)
- Tissu 7 : un fat quarter – Aubery coral (100643)
- Tissu 8 : un fat quarter – Cora coral (100642)
- Tissu 9 : un fat quarter – Flora coral (100641)
- Tissu 10 : un fat quarter – Songbird coral (100645)
- Tissu 11 : un fat quarter – Ava coral (100644)
- Tissu 12 : un fat quarter – Lila peach (110150)
- Tissu 13 : un fat quarter – Lila sage mist (110153)
- Tissu 14 : un fat quarter – Stella sage (110154)
- Tissu 15 : un fat quarter – Lila green (110155)
- Tissu 16 : un fat quarter – Stella coral (110151)
- Tissu 17 : un fat quarter – Lila coral (110152)
- Tissu 18 : 50 cm (½ yd) – Solid cappuccino (120007)
- Tissu 19 : 40 cm (⅔ yd) – Chambray grey (160006)
- Molleton : 179 cm × 225 cm (70½" × 88½ in)
- Tissu pour le dos : 4,6 m (5 yd) – Songbird coral (100645)
- Tissu pour le biais : 60 cm (⅔ yd) – Lila light blue (110156)
- Marqueur effaçable pour tissu
- Fils à coudre et à quilter
- Fil à broder noir (mouliné) pour broder les yeux au point de nœud.
- Règle patchwork, cutter rotatif et planche de découpe
- Une chute de carton épais pour l'appliqué
- Seize boutons (2 paquets) Songbird Buttons corail/vert 16 mm (400074) pour l'ornement de cheveux.

### Note sur les tissus

Lorsque le métrage indiqué est un fat quarter (¼ yd de large) pour les tissus 2 et 17, n'utilisez **pas** un long quarter (¼ yd de long), car cette coupe moins profonde ne sera pas suffisante. On

considère qu'un fat quarter mesure approximativement 53,3 cm × 45,7 cm (21" × 18") et doit faire au moins 45,7 cm de profondeur.

## Dimensions :

158,7 cm × 204,5 cm (62½" × 80½")

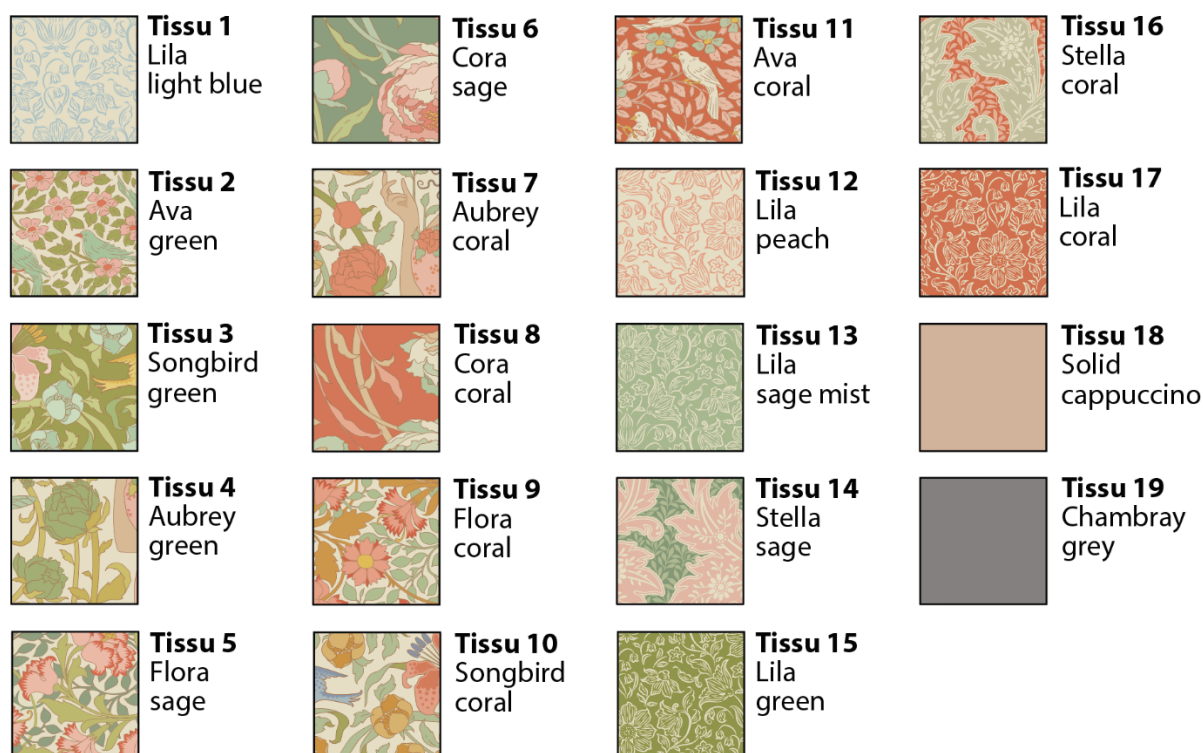
## Notes

- Les quantités de tissu sont données pour une largeur de 107 cm (42"), sauf indication contraire.
- Les mesures sont exprimées en centimètres et les conversions en pouces sont indiquées entre parenthèses. Les mesures de largeur sont généralement données en premier.
- Repassez le tissu avant de le découper et ajustez-le si nécessaire pour mettre le motif/la trame du tissu d'équerre, en utilisant une règle de patchwork pour couper le bord brut supérieur à 90 degrés par rapport aux lisières.
- Les marges de couture sont de 6 mm (¼"), sauf indication contraire.
- Lisez toutes les instructions avant de commencer.
- Faites un bloc test avant de continuer à réaliser les autres éléments.
- Abréviations : END = endroit ; ENV = envers ; TDC = triangle demi-carré.
- Vérifiez que les motifs utilisés sont imprimés en taille réelle (100 %).

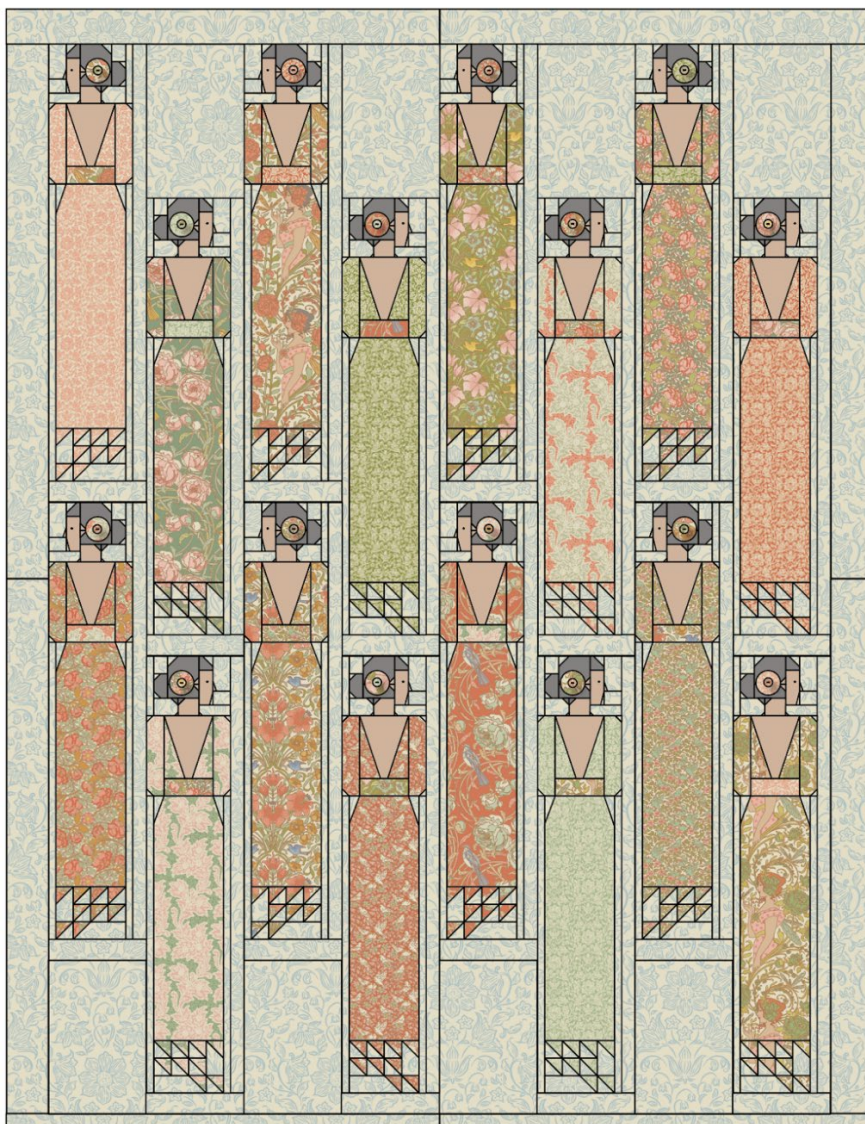
## Plan du top

1 La disposition du patchwork comprend seize blocs dame, agencés en colonnes verticales. Huit dames sont tournées vers la gauche et huit vers la droite. Chacune des dames porte une robe de couleur différente. La disposition en quinconce des blocs est assurée par l'ajout de rectangles de remplissage, situés en haut et en bas d'un motif sur deux. Une bordure de largeurs différentes orne le pourtour du quilt. Sur chaque dame, un cercle en appliqué décore la chevelure, un bouton en son centre ajoutant une touche de finition. Reportez-vous **Fig. A** pour les tissus utilisés et **Fig. B** pour le plan du top.

**Fig. A** Échantillons des tissus (Quilt Soirée, corail/ vert)



**Fig. B** Plan du top



## Découpe

**2** Coupez d'abord le tissu 1 en commençant par les pièces verticales et allongées qui formeront les bordures extérieures et les pièces verticales **dd** et **ee** des blocs (voir **Fig. C**), dans la longueur du tissu, comme suit.

- Pour les bordures latérales, découpez quatre bandes de 9 cm × 98,4 cm (3½" × 38¾"). Assemblez-les pour former deux paires de 195,6 cm (77") de long chacune, avec des marges de couture de 6 mm (¼").
- Coupez un total de trente-deux bandes **dd**, mesurant chacune 2,5 cm × 55,2 cm (1" × 21¾"). Deux bandes seront utilisées pour chacun des seize blocs.
- Coupez un total de seize bandes **ee**, mesurant chacune 3,8 cm × 80,6 cm (1½" × 31¾"). Une bande sera utilisée pour chacun des seize blocs.

**3** En utilisant encore le tissu 1, découpez les morceaux ci-après pour les pièces rectangulaires de remplissage et les bordures du haut et du bas, de la manière suivante.

- Rectangles de remplissage : découpez huit pièces de 19 cm × 29,2 cm (7½" × 11½").
- Pour la bordure supérieure, découpez deux bandes de 80 cm × 7,6 cm (31½" × 3"). Assemblez-les pour former une bande de 158,8 cm (62½") de long avec des marges de couture de 6 mm (¼").



- Pour la bordure inférieure, découpez deux bandes de 80 cm × 3,8 cm (31½" × 1½"). Assemblez-les pour former une bande de 158,8 cm (62½") de long avec des marges de couture de 6 mm (¼").

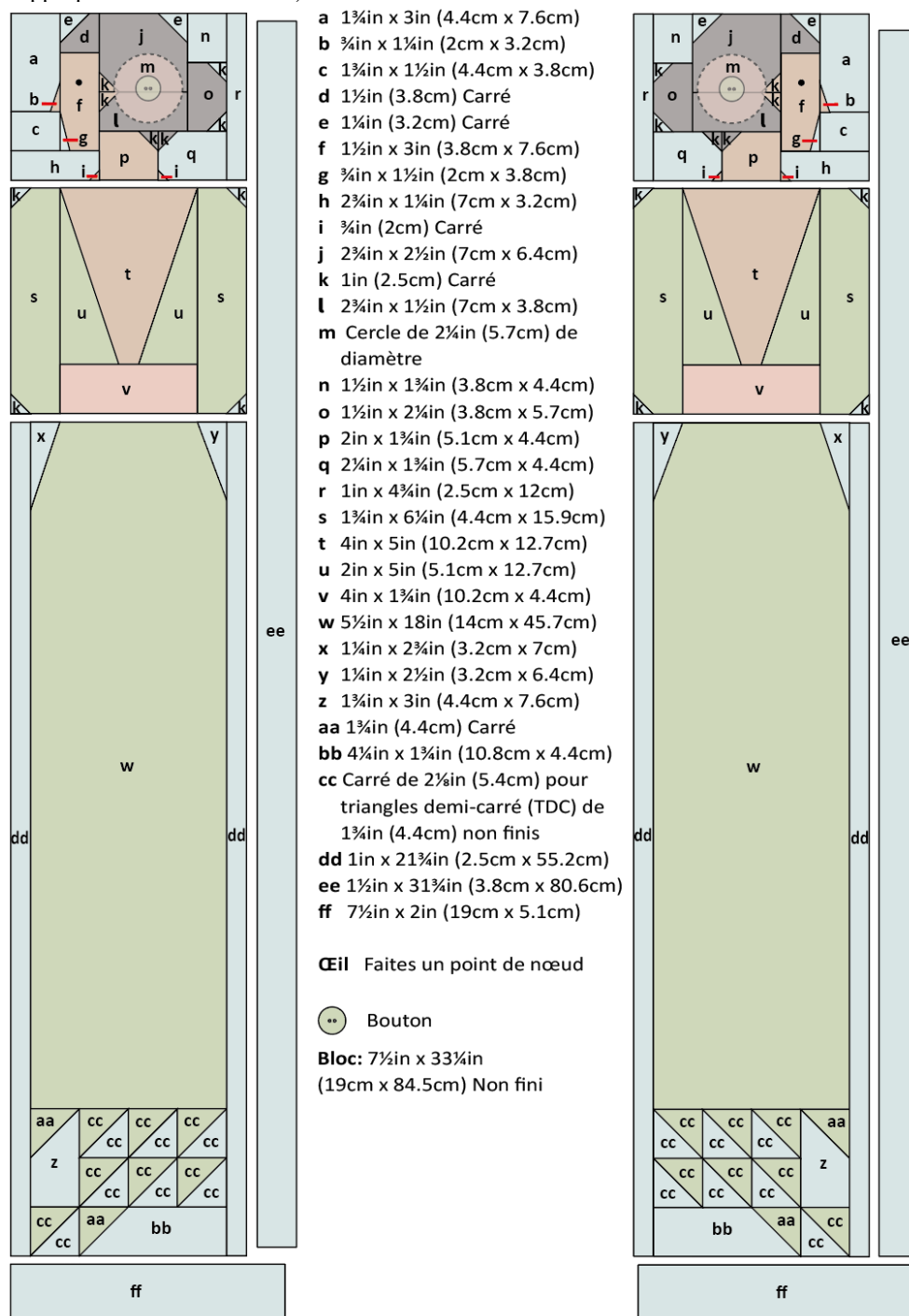
**4** Concernant les blocs dame, coupez le tissu 1 en respectant les dimensions indiquées **Fig. C**.

**5** Pour les blocs dame, utilisez les dimensions de coupe de la **Fig. C** et respectez les couleurs et les positions des tissus illustrés **Fig. D**. pour les combinaisons de couleurs différentes. Les positions des boutons sont indiquées mais ils doivent être ajoutés après le matelassage.

### Fig. C Mesures de coupe des blocs dame

Les dimensions comprennent les marges de couture de 6 mm (¼")

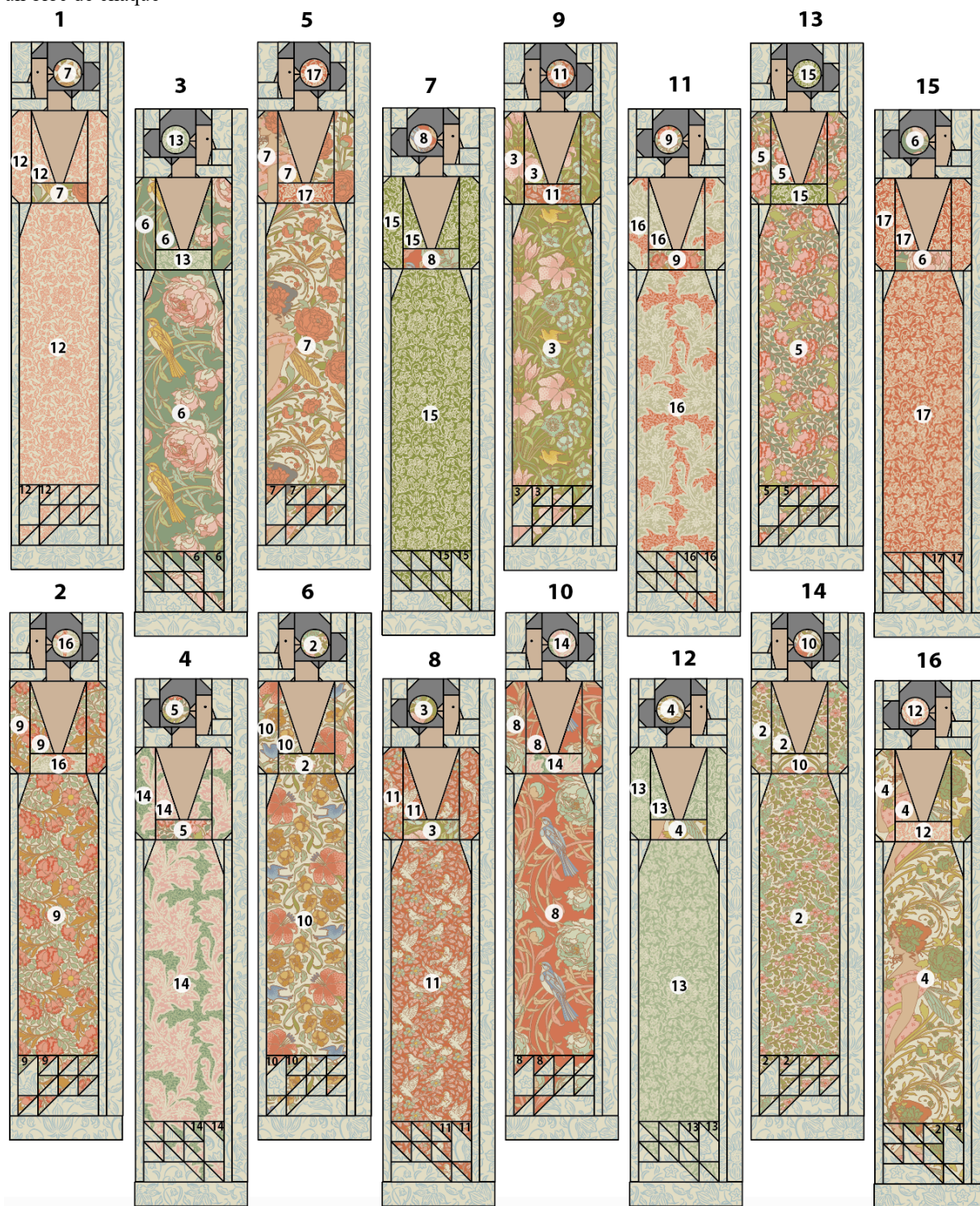
Toutes les pièces doivent être coupées initialement sous forme de carrés ou de rectangles (à l'exception de l'appliqué en forme de cercle)



### Fig. D Coloris des blocs dame

Les chiffres en gras correspondent aux tissus utilisés (voir Fig. A). Tous les fonds sont en tissu 1.

La partie peau est réalisée en tissu 18. Les cheveux sont en tissu 19. Les boutons ne sont pas affichés. Faites un bloc de chaque



**6** Coupez le tissu pour le dos en deux morceaux dans le sens de la largeur. Cousez-les ensemble sur la longueur et ouvrez les coutures au fer à repasser. Taillez un morceau d'environ 179 cm × 225 cm (70½" × 88½"). Cette pièce mesure 10,2 cm (4") de plus que le dessus du quilt, afin de permettre le matelassage et les finitions.



7 Coupez le tissu pour le biais en huit bandes de 6,4 cm (2½") sur la largeur du tissu. Cousez les bandes bout à bout et ouvrez les coutures au fer à repasser. Repassez le biais en deux sur la longueur, envers contre envers.

## Techniques générales utilisées

8 La **Fig. D** illustre les différents éléments de chaque bloc (indépendamment de son sens, gauche ou droit), à savoir la partie de la tête, celle du buste et enfin la jupe. Deux techniques principales sont utilisées dans le bloc : les éléments triangle d'angle et triangle demi-carré, les deux en différentes tailles. Les méthodes de base sont décrites dans cette section ; reportez-vous-y au besoin pendant la confection des blocs.

Bien que certains éléments nécessitent des triangles d'angle allongés, ces techniques spécifiques seront expliquées en détail à mesure que nous progresserons dans l'assemblage, car celui-ci est un peu plus complexe.

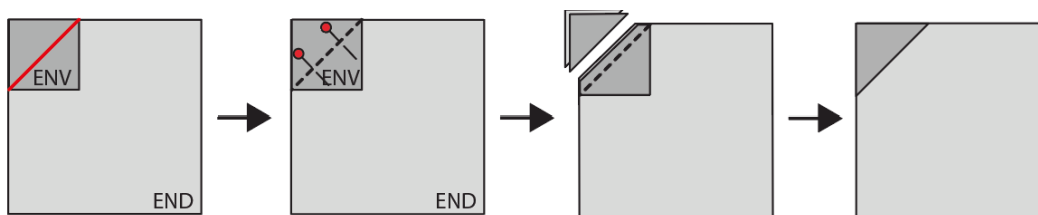
**Fig. E** Différentes parties des blocs



9 **Réalisation de l'élément triangle d'angle** : que l'unité comporte un ou deux triangles d'angle, la procédure essentielle demeure la même, comme détaillé ci-après. Procédez selon les étapes illustrées **Fig. F**. Choisissez la pièce de fond appropriée (qui sera soit un carré, soit un rectangle) et le plus petit carré. Placez la pièce de base endroit (END) face à vous. Sur le plus petit carré, marquez la diagonale au crayon, sur l'envers. Placez le plus petit carré, endroit contre endroit, sur la pièce de base, en respectant les emplacements prévus pour cette pièce et en orientant les tracés comme indiqué dans le schéma. Épinglez et cousez le long du

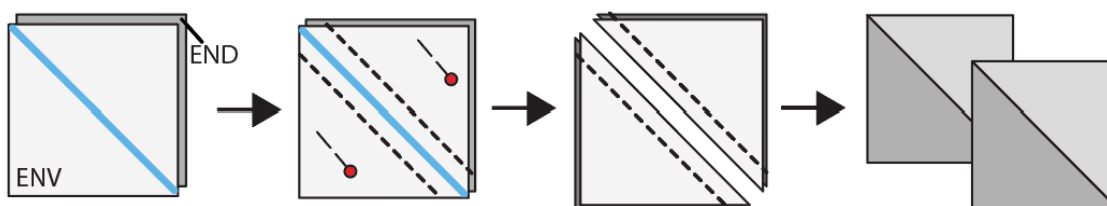
tracé. Coupez l'excédent de tissu à 6 mm ( $\frac{1}{4}$ " ) des coutures, puis repassez les triangles vers l'extérieur. Assurez-vous que l'élément a la même taille que la pièce de base d'origine.

**Fig. F** Réalisation du triangle d'angle



**10 Réalisation du triangle demi-carré :** des triangles demi-carrés (TDC) sont utilisés à la base de la jupe pour donner un bord vapoureux. Pour réaliser les TDC, suivez le processus de base illustré **Fig. G**, qui permet de créer deux éléments simultanément. Prenez deux carrés différents et, sur l'envers du carré le plus clair, tracez la diagonale au crayon. Placez les deux carrés endroit contre endroit et cousez de chaque côté du tracé à 6 mm ( $\frac{1}{4}$ " ), comme illustré. Coupez les éléments le long du tracé et repassez-les. Généralement, on replie la couture vers le tissu le plus foncé. Vérifiez que vous obtenez bien un carré de 4,4 cm ( $1\frac{3}{4}$ " ) de côté (non fini).

**Fig. G** Réalisation de l'élément triangle demi-carré



## Réalisation du bloc dame

### Réalisation de la partie tête

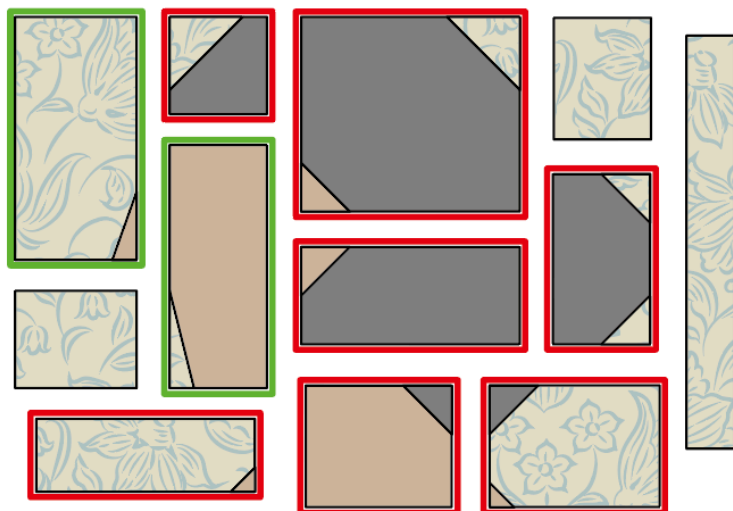
**11** Bien que la dame orientée à gauche soit montrée dans les schémas, la dame de droite se fabrique de façon identique. Nous commencerons par la partie tête. L'ensemble est formé de douze éléments, la plupart utilisant des triangles d'angles carrés (indiqués en rouge sur le schéma), mais il y a aussi quelques triangles d'angle allongés (indiqués en vert) et trois éléments non piécés. Les éléments de la partie tête sont illustrés **Fig. H**. Commencez par réaliser les éléments avec des triangles d'angle carrés (ceux délimités en rouge), en vous référant **Fig. C** pour les pièces à couper. Pour cette étape, vous n'aurez besoin que de trois tissus pour la tête : le tissu 1 (fond), le tissu 18 (peau) et le tissu 19 (cheveux). Comme certains triangles sont de très petite taille, il est conseillé de diminuer la longueur de votre point lors de leur assemblage.



### Fig. H Réalisation des éléments pour la partie tête

Les triangles d'angles des éléments encadrés en rouge sont carrés

Les triangles d'angles des éléments encadrés en vert sont allongés



**12** Une fois que les éléments avec les triangles d'angle sont réalisés, mettez-les de côté. Confectionnez maintenant les deux éléments avec des triangles allongés (encadrés en vert) : **a+b (Fig. I)** et **f+g (Fig. J)**. Leurs dimensions varient et sont illustrées dans les schémas détaillés. Nous décrirons d'abord l'élément **a+b** (le nez).

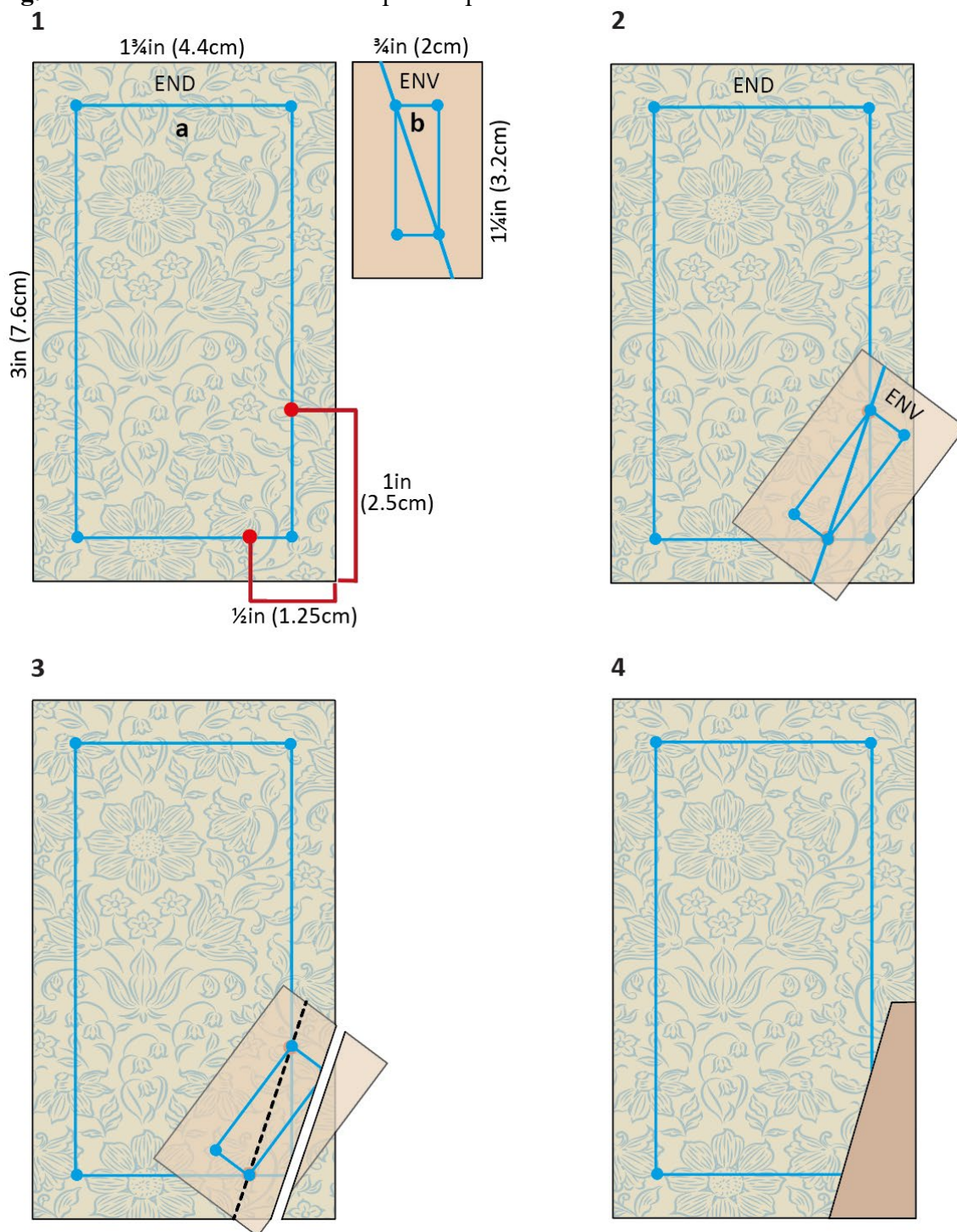
**13** Sur l'endroit de la pièce **a** en tissu de fond, tracez une marge de couture de 6 mm ( $\frac{1}{4}$ ") avec un marqueur effaçable, ou faites simplement des points dans les coins (voir **Fig. I 1**). Au niveau du bord inférieur, faites un point sur la marge de couture (visible en rouge), à 1,25 cm ( $\frac{1}{2}$ ") du coin en bas à droite. Faites un autre point sur la marge de couture (en rouge), à 2,5 cm (1") au-dessus du coin inférieur droit, comme indiqué.

Sur l'envers de la pièce **b** en tissu 18 (la peau du nez), tracez la marge de couture de 6 mm ( $\frac{1}{4}$ "), il peut s'agir d'une ligne tracée au crayon ou simplement de points dans les coins (voir **Fig. I 1**). Tracez la diagonale, dans la direction indiquée, en vous assurant que la ligne passe par les points des marges de couture (et **non** par les coins du tissu).

**14** Placez la petite pièce (nez) sur la pièce de fond, endroit contre endroit, en l'inclinant comme indiqué **Fig. I 2**, pour que les points de la marge de couture correspondent aux points rouges de la pièce de fond située en dessous. Épinglez et cousez le long du tracé de la diagonale. Pliez le triangle pour une vérification rapide de l'alignement de ses bords droits avec la plus grande pièce de tissu. Remettez le triangle à plat et coupez l'excédent de tissu à 6 mm ( $\frac{1}{4}$ ") de la couture, à l'aide d'une règle de patchwork, comme illustré **Fig. I 3**.

Repassez le triangle vers l'extérieur en prenant soin d'aligner ses bords sur le plus grand morceau de tissu. Vérifiez la taille de l'élément, à ce stade, il doit avoir les mêmes dimensions que la pièce de fond d'origine (**Fig. I 4**). Effacez les repères.

**Fig. I** Réalisation de l'élément a+b pour la partie tête

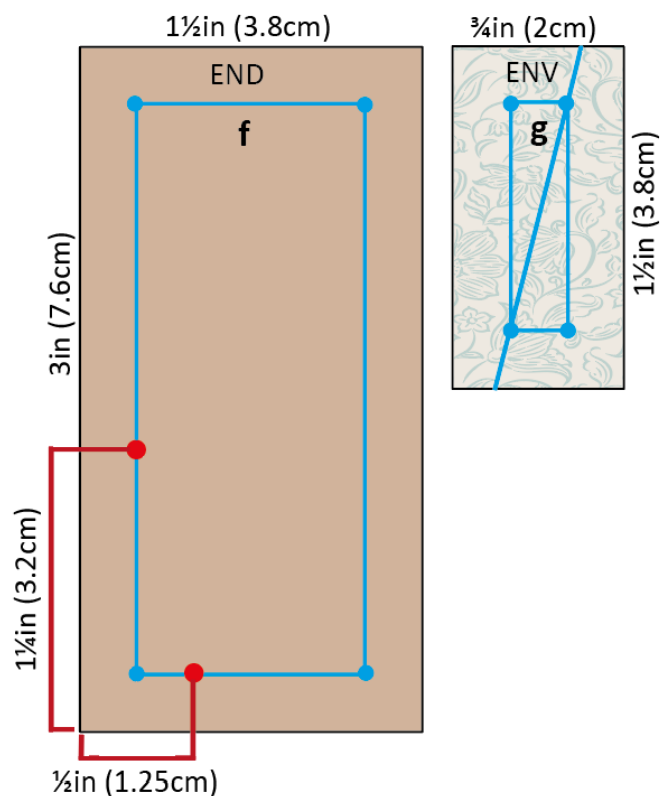


**15** Confectionnez l'élément **f+g** pour la partie tête. La méthode demeure identique à l'élément précédent, mais vous devez respecter les mesures et la position des points rouges illustrés **Fig. J 1**. Cette fois, c'est la pièce de tissu (**f**) qui représente la peau du visage et la plus petite (**g**) le tissu de fond. Pour cet élément, l'angle est inversé. Comme précédemment, marquez les points, inclinez, épinglez, cousez la ligne diagonale et coupez l'excédent de tissu. Repassez le triangle vers l'extérieur en prenant soin d'aligner ses bords sur le plus grand morceau de tissu. Vérifiez la taille de l'élément : il doit avoir les mêmes dimensions que la pièce de peau d'origine.

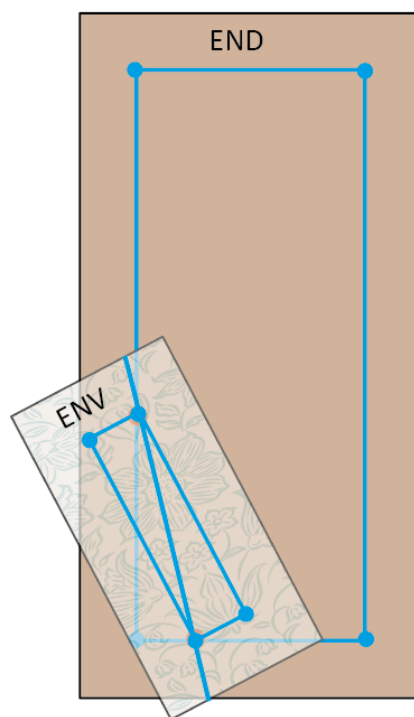


**Fig. J** Réalisation de l'élément f+g pour la partie tête

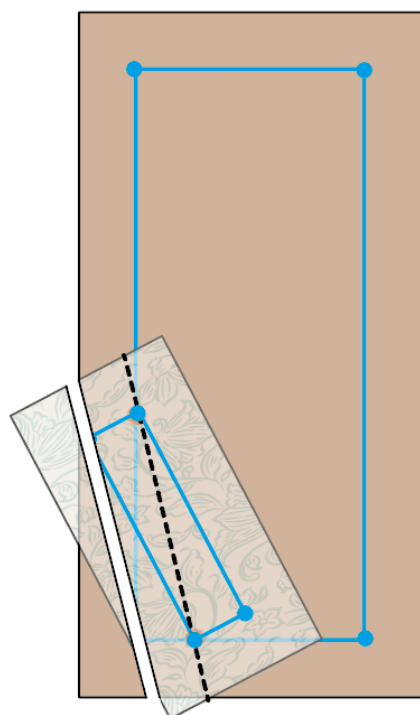
**1**



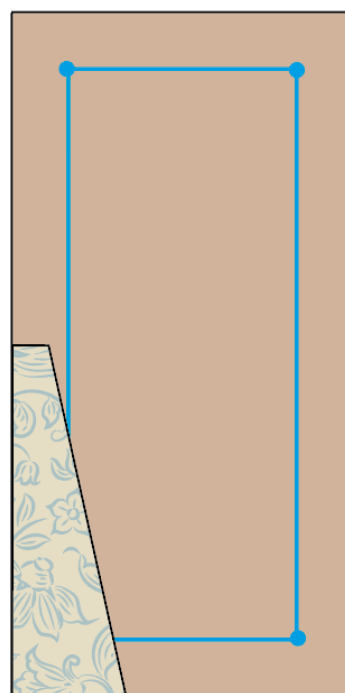
**2**



**3**

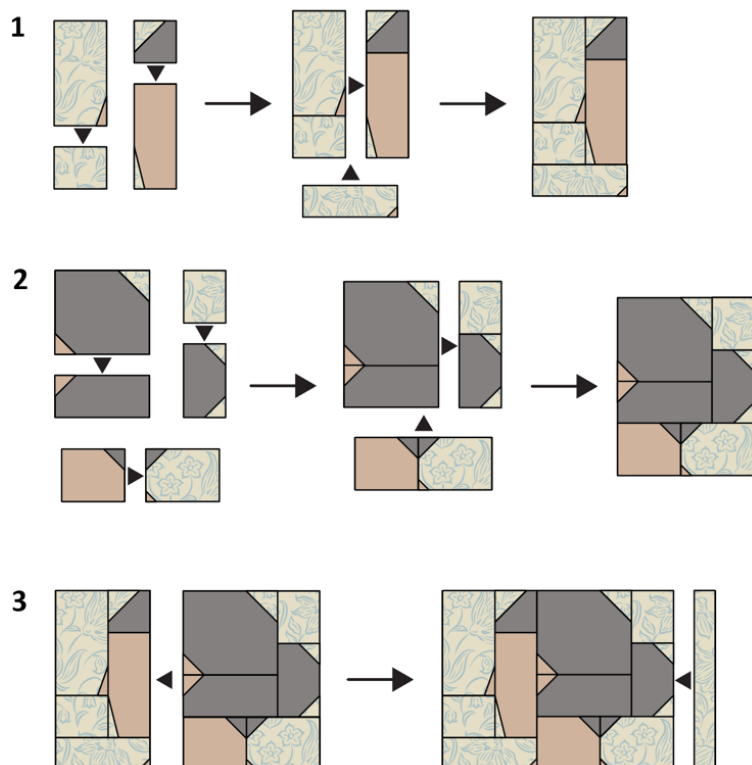


**4**



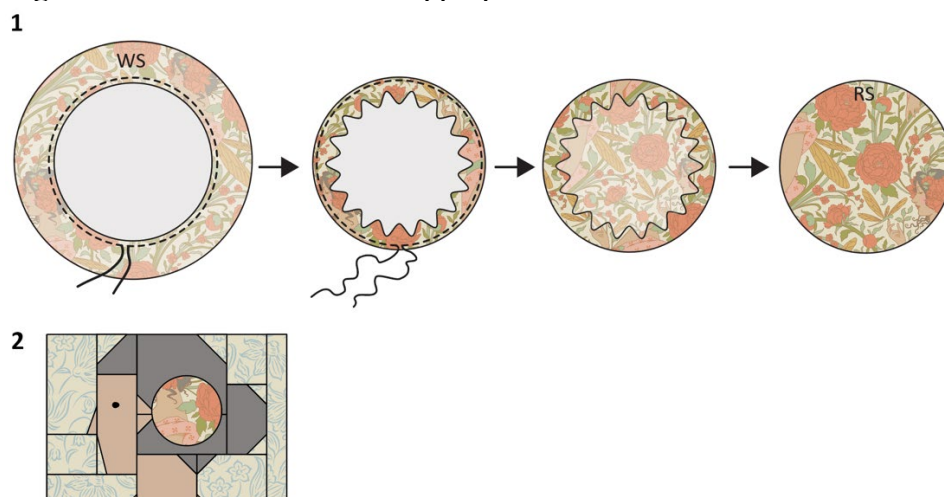
**16** Une fois que tous les éléments de la partie tête sont terminés, disposez-les dans l'ordre approprié et assemblez-les en suivant les étapes illustrées **Fig. K**. Repassez les coutures en les ouvrant ou en les repliant sur le côté. Une fois cousue, la partie tête doit mesurer 16,5 cm × 12 cm (6 1/2" × 4 3/4") (non finie).

**Fig. K** Assemblage de la partie tête



**17** Réalisez le cercle en appliqué pour la chevelure selon les étapes suivantes. Cette technique avec une cartonnnette et de fronces est très simple. Commencez par couper un cercle de 4,4 cm (1¾") de diamètre dans du carton épais. Placez le cercle en carton sur l'envers du cercle de tissu imprimé de 5,7 cm (2¼") de diamètre coupé précédemment. Tracez le cercle autour de la cartonnnette (**Fig. L 1**). Retirez la cartonnnette pour le moment. En utilisant un fil solide ou doublé, faites une couture de fronce à la main, légèrement à l'extérieur de tout le tracé du cercle intérieur. Laissez les queues du fil. Remplacez le cercle en carton et tirez sur le fil à froncer pour qu'il recouvre le bord de la carte. Nouez les fils. Repassez bien et retirez la cartonnnette. Repassez sur l'endroit en utilisant un peu d'amidon en spray si vous le souhaitez. Cousez le cercle sur la chevelure de la dame, à la main, avec des petits points glissés et du fil assorti puis repassez (**Fig. L 2**). Brodez l'œil au point de nœud, avec six brins de fil de coton mouliné et en faisant deux tours autour de l'aiguille. Le bouton *ne doit pas* être cousu maintenant.

**Fig. L** Réalisation du cercle en appliqué

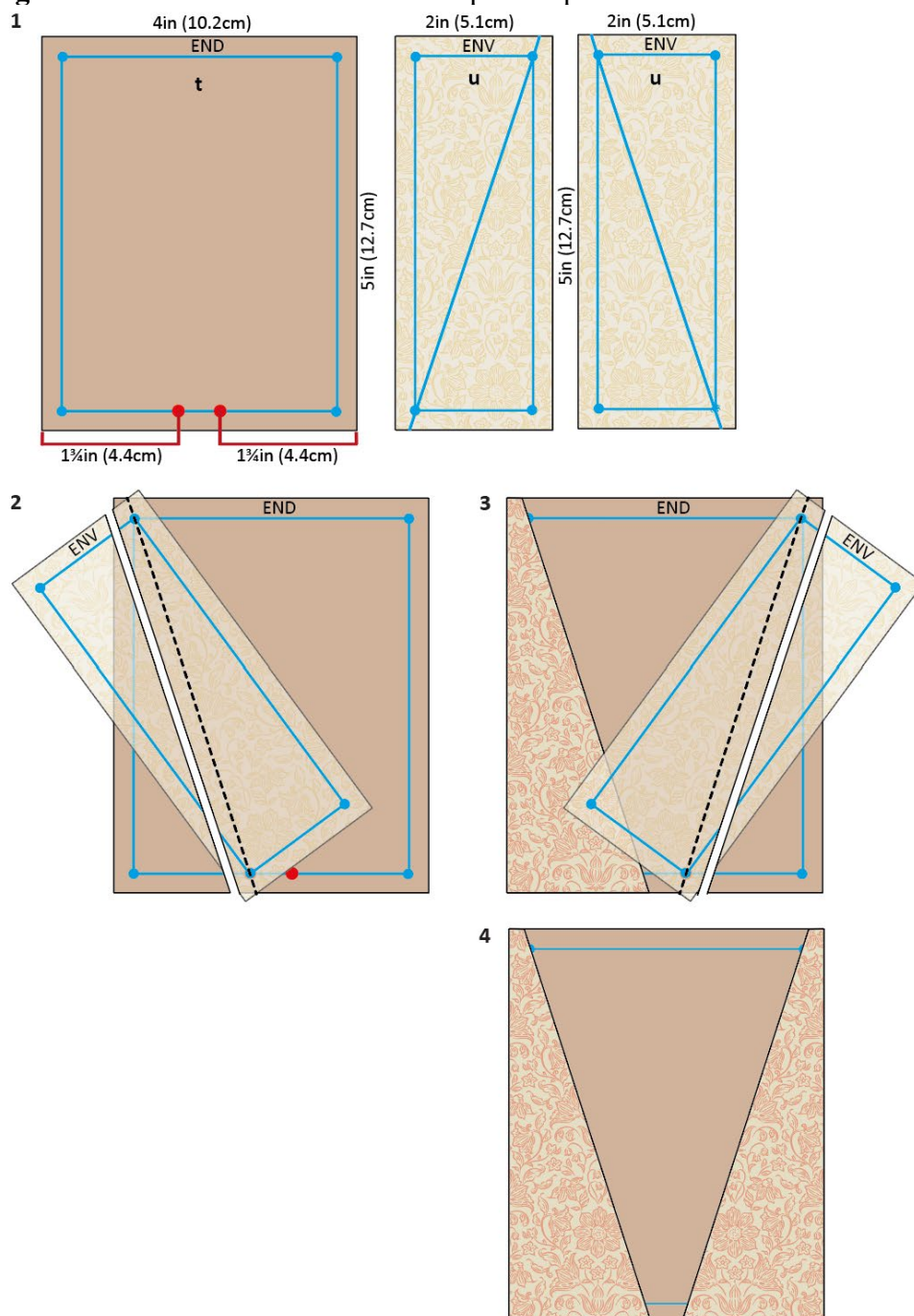




### Réalisation de la partie buste

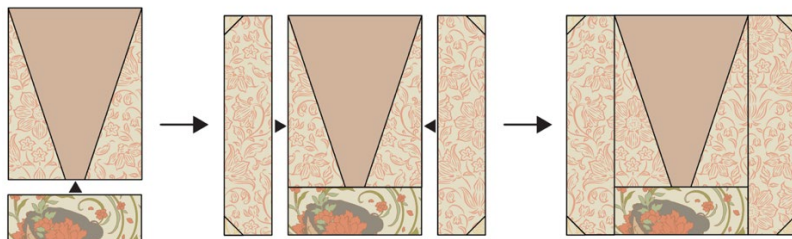
**18** La partie buste comprend elle aussi un élément avec des triangles d'angle allongés, servant à former l'encolure en V de la robe. Réalisez l'élément **t+u+u** en utilisant la même technique que précédemment, mais en suivant scrupuleusement les mesures et l'emplacement des points rouges indiqués **Fig. M 1**. Pour cette unité, la pièce de tissu la plus large (**t**) correspond à la peau, tandis que les pièces plus petites (**u**) sont les étoffes imprimées pour la robe. Cet élément comporte deux triangles d'angle. Ajoutez les plus petites pièces une par une, comme illustré **Fig. M 2** puis **M 3**. Marquez les points, inclinez, épinglez, cousez la ligne diagonale et coupez l'excédent de tissu, comme précédemment. Pendant l'assemblage, repassez les triangles vers l'extérieur en prenant soin d'aligner leurs bords sur le plus grand morceau de tissu. Vérifiez la taille de l'élément, à ce stade, il doit avoir les mêmes dimensions que la pièce de peau d'origine (**Fig. M 4**).

**Fig. M** Réalisation de l'élément **t+u+u** pour la partie buste



**19** Terminez le buste en créant les deux éléments restants avec les triangles d'angle. Disposez tous les éléments comme sur la **Fig. N** et cousez-les ensemble en respectant les étapes du schéma. Repassez les coutures en les ouvrant ou en les repliant sur le côté. Une fois cousue, la partie buste doit mesurer 16,5 cm × 15,9 cm (6½" × 6¼") (non finie).

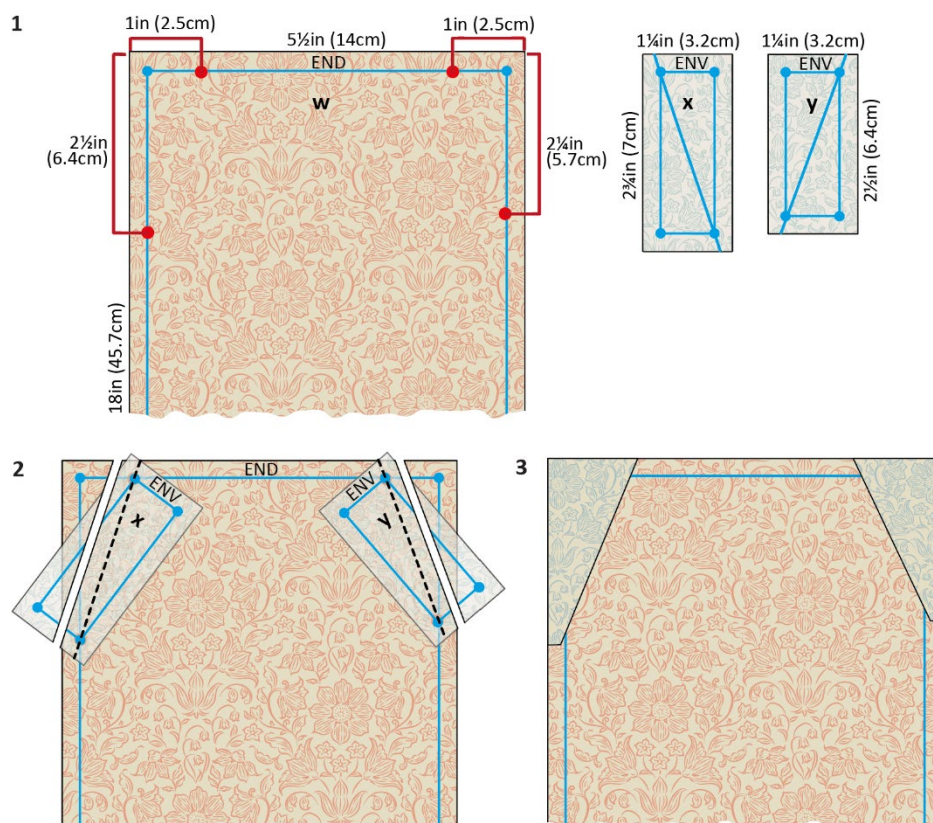
**Fig. N** Assemblage de la partie buste



### Réalisation de la partie jupe

**20** La partie jupe comprend elle aussi un élément avec des triangles d'angle allongés, pour dessiner la courbe du ventre et des fesses. Attention, ces deux triangles sont de hauteurs différentes, ne les mélangez pas. Réalisez l'élément **w+x+y** en utilisant la même technique que précédemment, mais en suivant scrupuleusement les mesures et l'emplacement des points rouges indiqués **Fig. O 1**. Le plus grand morceau de tissu (**w**) est le tissu imprimé de la jupe et les plus petits morceaux (**x** et **y**) sont le tissu de fond. (Remarque : en raison de sa grande dimension la longueur totale de la pièce jupe n'est pas illustrée.) Cet élément comporte deux triangles d'angle. Les pièces plus petites peuvent être ajoutées simultanément, étant donné qu'elles ne se touchent pas. Pour l'inclinaison, l'épinglage, la couture des diagonales et la coupe du surplus, reportez-vous **Fig. O 2**. Repassez les triangles vers l'extérieur en prenant soin d'aligner les bords sur le plus grand morceau de tissu. Vérifiez la taille de l'élément, à ce stade, il doit avoir les mêmes dimensions que la pièce de jupe d'origine (**Fig. O 3**).

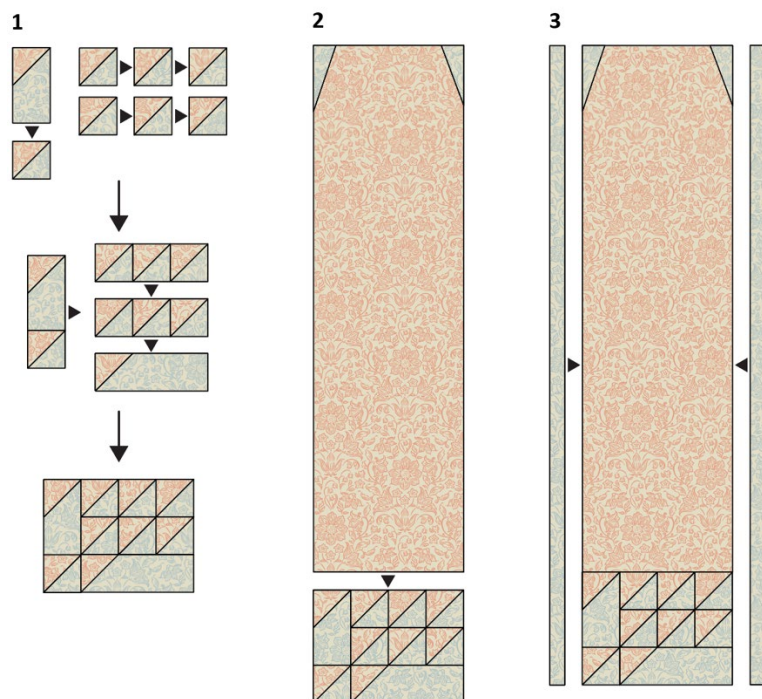
**Fig. O** Réalisation de l'élément **w+x+y** pour la partie jupe





**21** Réalisez maintenant les éléments TDC pour la partie jupe (sept au total), en vous reportant à l'étape 10 et à la **Fig. G** si nécessaire. Préparez les deux éléments avec des triangles d'angle, puis organisez l'ensemble des pièces selon la **Fig. P**. Assemblez-les en respectant les étapes illustrées sur le schéma Repassez les coutures en les ouvrant ou en les repliant sur le côté. Une fois cousue, la partie jupe doit mesurer 16,5 cm × 55,2 cm (6½" × 21¾") (non finie).

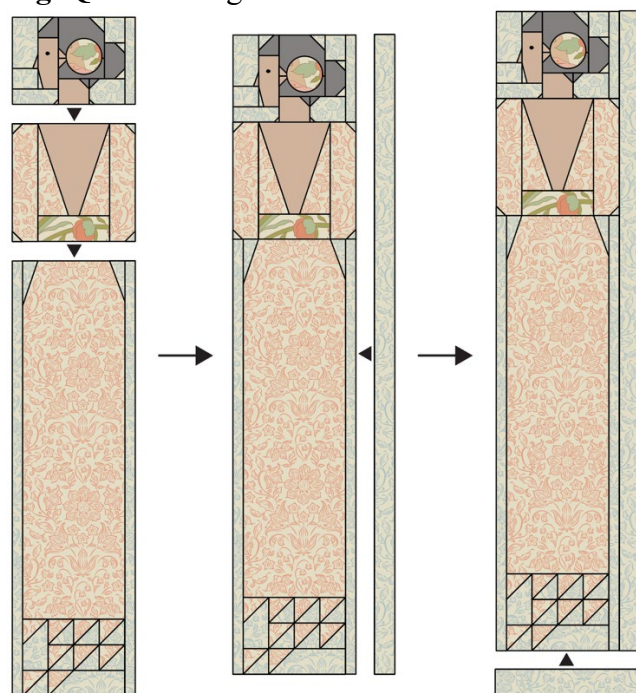
**Fig. P** Assemblage de la partie jupe



### **Assemblage du bloc**

**22** Une fois tous les éléments d'un bloc réalisés, suivez la **Fig. Q** pour leur assemblage. Après l'assemblage, le bloc doit mesurer 19 cm × 84,5 cm (7½" × 33¼") (non fini).

**Fig. Q** Assemblage du bloc





**23** Réalisez les quinze autres blocs dame de la même manière, en respectant les indications de la **Fig. D** pour le choix des coloris. Pour les panneaux orientés vers la droite, les morceaux devront être inversés (retournés), il est donc essentiel de bien les placer avant l'assemblage.

### Assemblage du top

**24** Le quilt est assemblé en colonnes. Disposez les colonnes de blocs et les rectangles de remplissage nécessaires, comme indiqué **Fig. R**. (Voir aussi **Fig. D** pour l'emplacement des blocs.) En faisant des marges de couture de 6 mm ( $\frac{1}{4}$ "), réalisez les colonnes l'une après l'autre et repassez les coutures en les ouvrant ou en les repliant sur le côté. Les colonnes doivent mesurer 195,6 cm (77") de long.

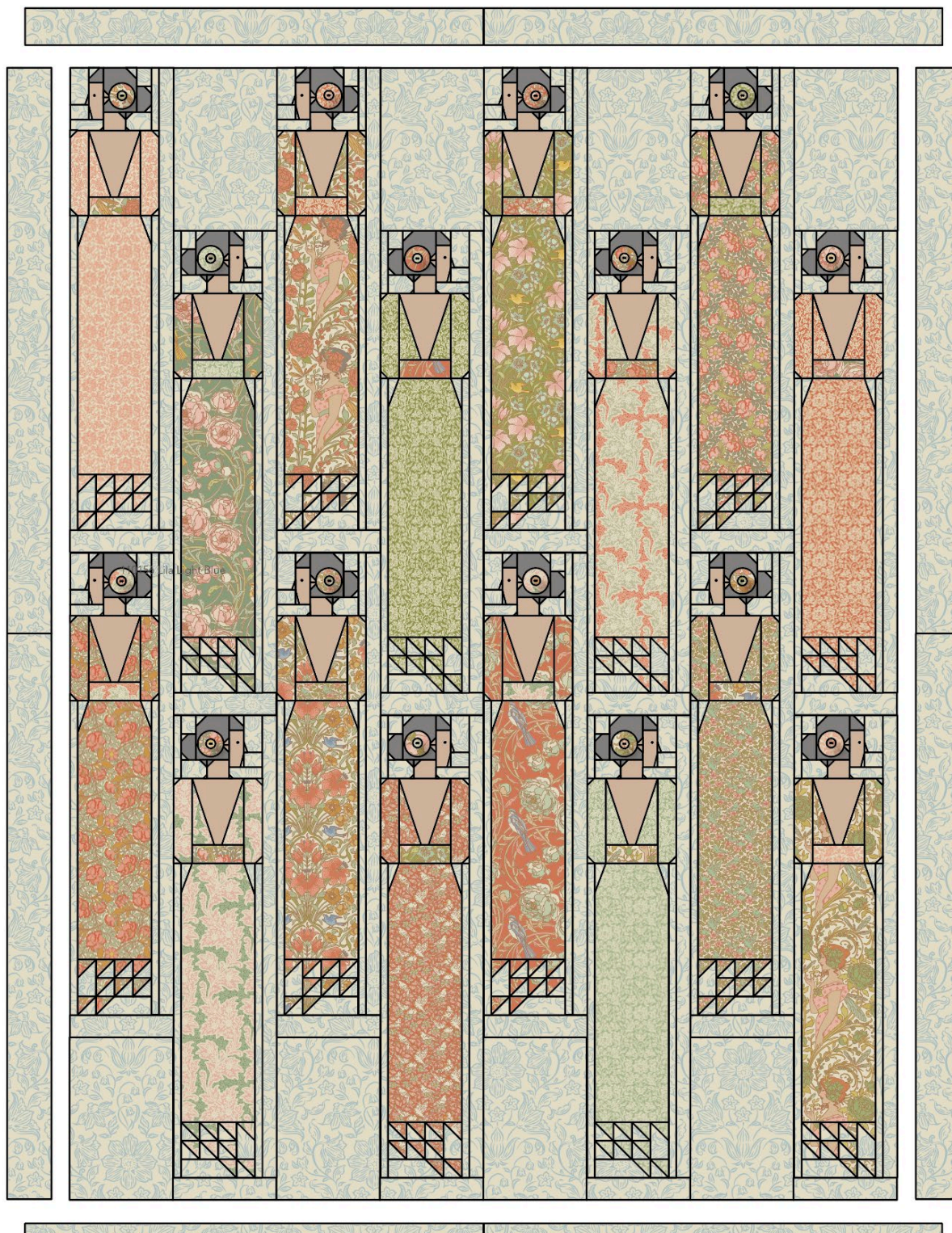
**Fig. R** Assemblage du quilt en colonnes





**25** Puis cousez les colonnes ensemble, en repassant les coutures sur le côté (**Fig. S**). Ajoutez les bordures latérales et repassez les coutures vers l'extérieur. Ajoutez les bordures supérieure et inférieure, et repassez les coutures vers l'extérieur.

**Fig. S** Assemblage des colonnes et ajout des bordures



### Ajout des boutons

**26** Il est préférable d'ajouter les boutons *après* l'assemblage et le matelassage du quilt. Sinon ils pourraient vous gêner, surtout si vous faites un matelassage à la machine à bras long. Cousez-les à la main sur les cercles appliqués, en utilisant un fil à coudre assorti.

## Matelassage et finitions

**27** Si vous réalisez le matelassage vous-même, vous devez d'abord faire un sandwich, qui peut se faire de différentes manières.

- Faites des points assez longs pour réaliser une grille à travers les couches du quilt dans les deux sens, en espaçant les lignes d'environ 10 cm (4").
- Utilisez des aiguilles ou des épingles à nourrice pour maintenir les couches ensemble.
- Vaporisez le molleton avec de la colle à tissu pour fixer les couches ensemble.

Si vous décidez de faire réaliser un matelassage avec une machine à bras long, vous n'aurez pas besoin de faire un sandwich, car cela se fait lorsque le quilt est monté sur la machine. Lorsque les couches du patchwork sont correctement maintenues, vous pouvez matelasser comme vous le souhaitez.

**28** Utilisez la bande pliée en deux que vous avez préparée pour le biais de votre patchwork. Pour coudre le biais, il faut d'abord épingler le biais et le quilt bord à bord. Ne commencez pas à un angle. En faisant une marge de couture de 6 mm ( $\frac{1}{4}$ "), cousez le biais, en commençant à au moins 15,2 cm (6") de son extrémité. Cousez jusqu'à 6 mm ( $\frac{1}{4}$ ") d'un angle et arrêtez. Retirez le quilt de la machine et pliez le biais vers le haut, créant ainsi un coin à onglet. Maintenez-le en place, repliez le biais vers le bas et épinglez. Recommencez à coudre à 6 mm ( $\frac{1}{4}$ ") à partir du haut du biais replié jusqu'à 6 mm ( $\frac{1}{4}$ ") de l'angle suivant, puis répétez le processus. Faites la même chose pour tous les angles. Laissez une longueur de 15,2 cm (6") non cousue pour finir.

**29** Pour joindre les deux extrémités du biais, ouvrez le début et la fin des bouts de biais, posez-les à plat et repliez les extrémités pour qu'elles se touchent. Marquez ces plis avec l'ongle ou avec des épingles, c'est à cet endroit que doit se trouver votre couture. Ouvrez le biais et faites une couture au niveau de ces plis. Coupez l'excédent de tissu et repassez la couture. Repliez le biais et terminez la couture sur le devant du quilt.

**30** Endroit du quilt face à vous, utilisez un fer à repasser moyennement chaud pour replier le biais vers l'extérieur sur tout le pourtour. Puis, retournez le biais sur le dos du quilt, en l'épinglant pour le maintenir en place. Avec du fil à coudre assorti, faites des petits points d'ourlet pour fixer le biais, en prenant soin de faire des angles nets. Repassez le biais pour terminer votre quilt élégant.

## Soirée Quilt

Circle appliqué  
Actual size

Includes a ¼in (6mm)  
seam allowance for  
turned-edge appliqué

