

Tilda®

Songbird

Soirée Quilt
Blue/Yellow



Español



Soirée Quilt

(Combinación de colores azul/amarillo)

Este precioso quilt presenta la encantadora colección de telas Songbird y sus coordinados, inspirada en el estilo y la elegancia atemporales del Art Nouveau. Los bloques del edredón representan gráciles damas, elegantemente vestidas para una velada, con largos vestidos en suaves tonos acuarelados. Como detalle decorativo adicional, se han añadido botones a los adornos circulares aplicados en el cabello. Este quilt utiliza principalmente amarillos y azules frescos y delicados, pero el patrón también está disponible en una combinación de verde y coral ligeramente más sofisticada. Incluye cuatro cojines a juego, cada uno con un fondo de color diferente: coral, verde salvia, mostaza y azul claro. Visite tildasworld.com para ver todas las instrucciones.

Nivel de dificultad ***

Materiales

- Tela 1: 4 yardas (3,75 m) – Lila light yellow (110159) (fondo)
- Tela 2: fat quarter (no ¼ yd*) – Ava blue (100651)
- Tela 3: fat quarter – Songbird blue (100652)
- Tela 4: fat quarter – Aubrey blue (100653)
- Tela 5: fat quarter – Flora blue (100654)
- Tela 6: fat quarter – Cora blue (100655)
- Tela 7: fat quarter – Aubrey mustard (100656)
- Tela 8: fat quarter – Cora mustard (100657)
- Tela 9: fat quarter – Flora mustard (100658)
- Tela 10: fat quarter – Songbird mustard (100659)
- Tela 11: fat quarter – Ava teal (100660)
- Tela 12: fat quarter – Lila peach (110150)
- Tela 13: fat quarter – Lila light blue (110156)
- Tela 14: fat quarter – Stella blue (110157)
- Tela 15: fat quarter – Lila blue (110158)
- Tela 16: fat quarter – Stella yellow (110160)
- Tela 17: fat quarter – Lila mustard (110161)
- Tela 18: ½ yd (50 cm) – Solid cappuccino (120007)
- Tela 19: ¾ yd (40cm) – Chambray grey (160006)
- Guata (relleno): 70½ pulg. x 88½ pulg. (179 cm x 225 cm)
- Tela para trasera: 5 yardas (4,6 m) – Songbird mustard (100659)
- Tela para ribete: ⅝ yd (60cm) – Lila light yellow (110159)
- Marcador de tela borrrable
- Hilos para coser y acolchar
- Hilo de algodón negro (tipo mouliné) para los ojos con nudo francés
- Regla de patchwork, cutter rotativo y base de corte
- Trozo de cartulina gruesa para las aplicaciones
- Botones para adorno del cabello Botones de pájaro cantor azul/amarillo 16 mm (400075)
– 16 botones (2 paquetes)

Notas sobre la tela

Cuando en la lista de materiales se indique un fat quarter (telas 2 a 17), **no** utilice un cuarto de tela, ya que este corte menos profundo no tendrá la suficiente anchura. Se considera que

un cuarto de tela mide aproximadamente 21 pulgadas x 18 pulgadas (53,3 cm x 45,7 cm) y debe tener una profundidad mínima de 18 pulgadas (45,7 cm).

Tamaño final

62½ pulgadas x 80½ pulgadas (158,7 cm x 204,5 cm)

Notas generales

- Las cantidades de tela se basan en un ancho útil de 42 pulgadas (107 cm), a menos que se indique lo contrario.
- Las medidas están en pulgadas imperiales con conversiones métricas entre paréntesis; utilice un solo sistema (preferiblemente pulgadas). Generalmente, las medidas de ancho se indican primero.
- Planche la tela antes de cortarla y recorta según sea necesario para cuadrar el patrón/tejido de la tela, utilizando una regla de patchwork para cortar el borde superior sin rematar a 90 grados con respecto a los orillos.
- Utilice costuras de ¼ de pulgada (6 mm) a menos que se indique lo contrario.
- Lea todas las instrucciones antes de comenzar.
- Siempre haga un bloque completo a modo de prueba antes de continuar con los bloques restantes.
- Abreviaturas: RS = lado derecho; WS = lado revés; HST = triángulo de medio cuadrado.
- Compruebe que los patrones utilizados estén impresos a tamaño completo (100%).

Diseño de colcha

1 El diseño del quilt consta de dieciséis bloques de damas, dispuestos en columnas verticales. Ocho de las damas miran hacia la izquierda y ocho hacia la derecha. Cada dama luce un vestido de un color diferente. Las columnas de bloques están escalonadas mediante rectángulos de relleno en la parte superior e inferior de columnas alternas. Un borde de diferentes anchos rodea los bordes del edredón. Un círculo aplicado adorna el cabello de cada dama, con un botón en el centro. Consulte la **Fig. A** para ver las telas utilizadas y la **Fig. B** para el diseño del edredón.

Fig. A Muestras de tela (Soirée Quilt – azul/amarillo)

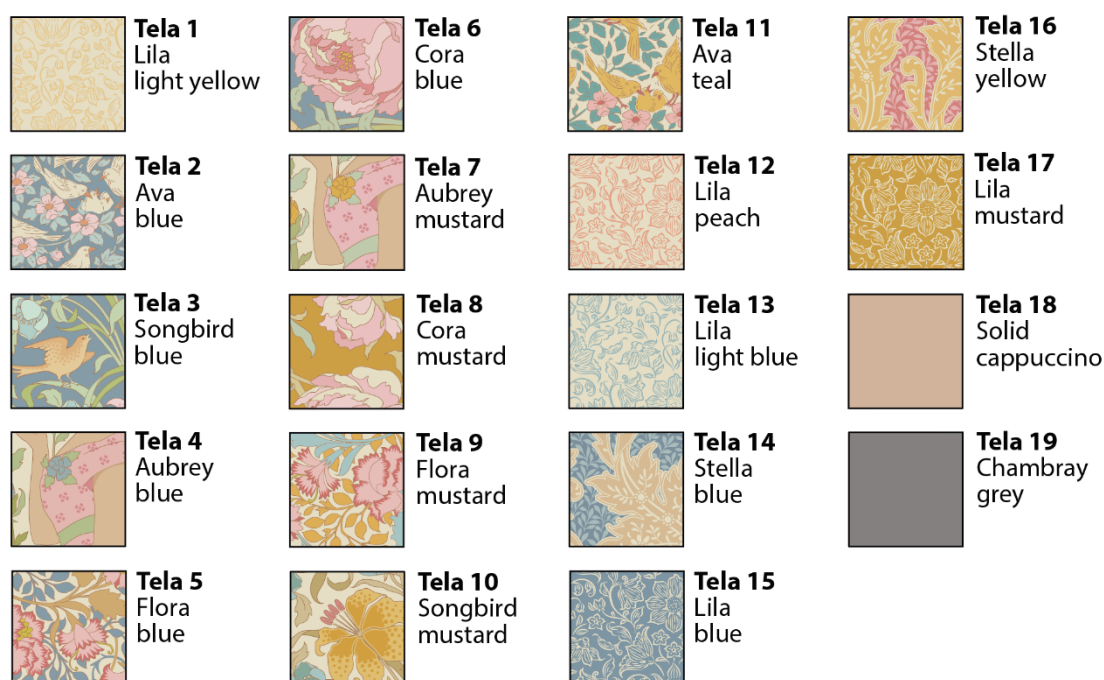
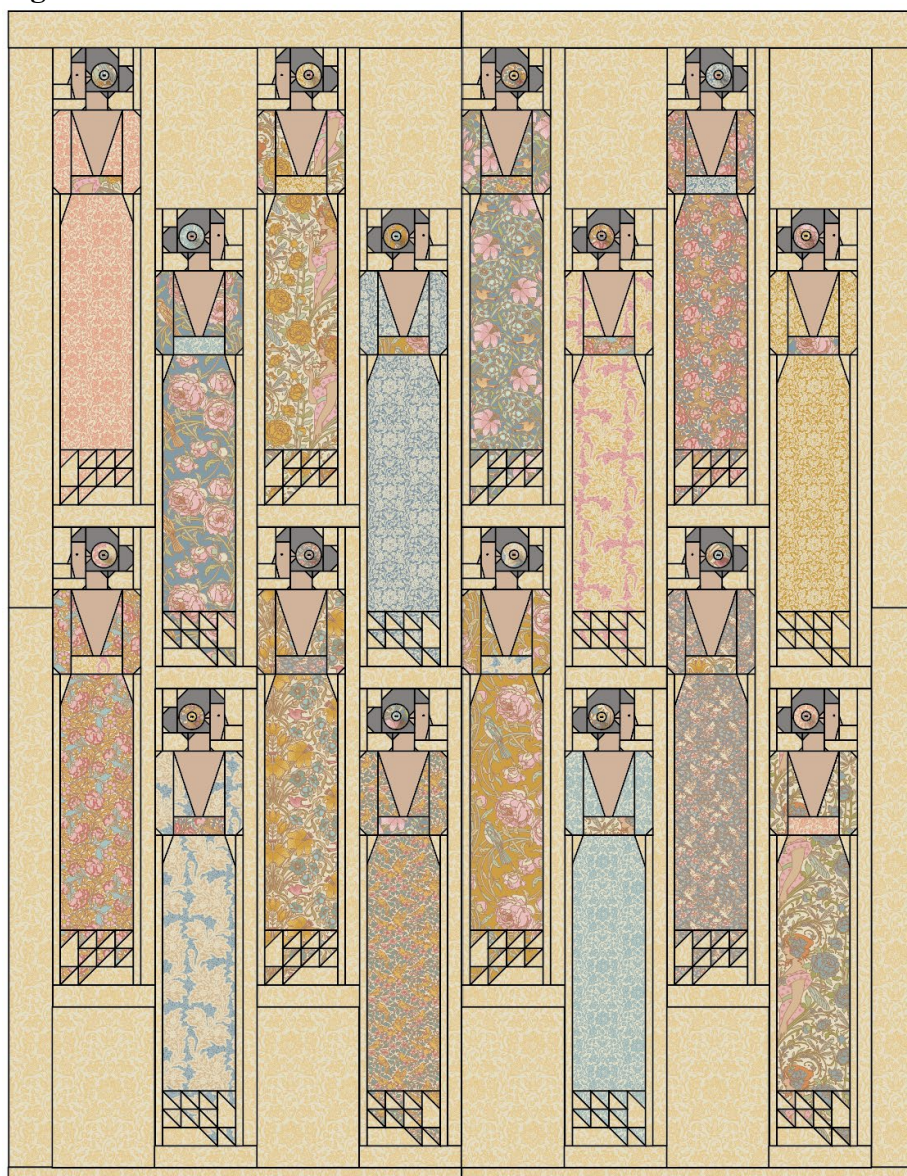


Fig. B Diseño de la colcha



Cortar

2 Empiece cortando la Tela 1, comenzando con las piezas verticales largas para los bordes laterales y las piezas verticales **dd** y **ee** para los bloques (ver **Fig. C**), cortando a lo largo de la tela, como sigue.

- Para los bordes laterales, corte cuatro tiras de $3\frac{1}{2}$ pulg x $38\frac{3}{4}$ pulg (9 cm x 98,4 cm). Con una costura de $\frac{1}{4}$ pulg (6 mm), únalas formando dos pares de 77 pulg (195,6 cm) de largo cada uno.
- Para las piezas del bloque **dd**, corte un total de treinta y dos, cada una de 1 pulg. x $21\frac{3}{4}$ pulg. (2,5 cm x 55,2 cm). Se utilizarán dos tiras para cada uno de los dieciséis bloques.
- Para las piezas del bloque **ee**, corte un total de dieciséis, cada una de $1\frac{1}{2}$ pulg. x $31\frac{3}{4}$ pulg. (3,8 cm x 80,6 cm). Se utilizará una tira para cada uno de los dieciséis bloques.

3 Utilizando aún la Tela 1, corte las siguientes piezas para los rectángulos de relleno de las bandas y los bordes horizontales, como se indica a continuación.

- Para el entramado, corte ocho piezas de $7\frac{1}{2}$ pulgadas x $11\frac{1}{2}$ pulgadas (19 cm x 29,2 cm).
- Para el borde superior, corte dos tiras de $31\frac{1}{2}$ pulg x 3 pulg (80 cm x 7,6 cm). Con una costura de $\frac{1}{4}$ pulg (6 mm), únalas para formar una tira de $62\frac{1}{2}$ pulg (158,8 cm) de largo.

- Para el borde inferior, corte dos tiras de $31\frac{1}{2}$ pulg x $1\frac{1}{2}$ pulg (80 cm x 3,8 cm). Con una costura de $\frac{1}{4}$ pulg (6 mm), únalas para formar una tira de $62\frac{1}{2}$ pulg (158,8 cm) de largo.
- 4 Para los bloques Lady, utilice la Tela 1 y corte cuidadosamente los tamaños que se muestran en la **Fig. C**.

5 Para los bloques Lady, utilice las telas restantes, siguiendo las medidas de corte indicadas en la **Fig. C** y los colores y posiciones de las telas que se muestran en la **Fig. D** para las diferentes combinaciones de colores de los bloques. Se muestran las posiciones de los botones, pero estos deben añadirse después del acolchado.

Fig. C Medidas de corte para los bloques Lady

Las medidas incluyen márgenes de costura de $\frac{1}{4}$ de pulgada (6 mm).

Todas las piezas se cortarán inicialmente en cuadrados o rectángulos, excepto el círculo de apliques.

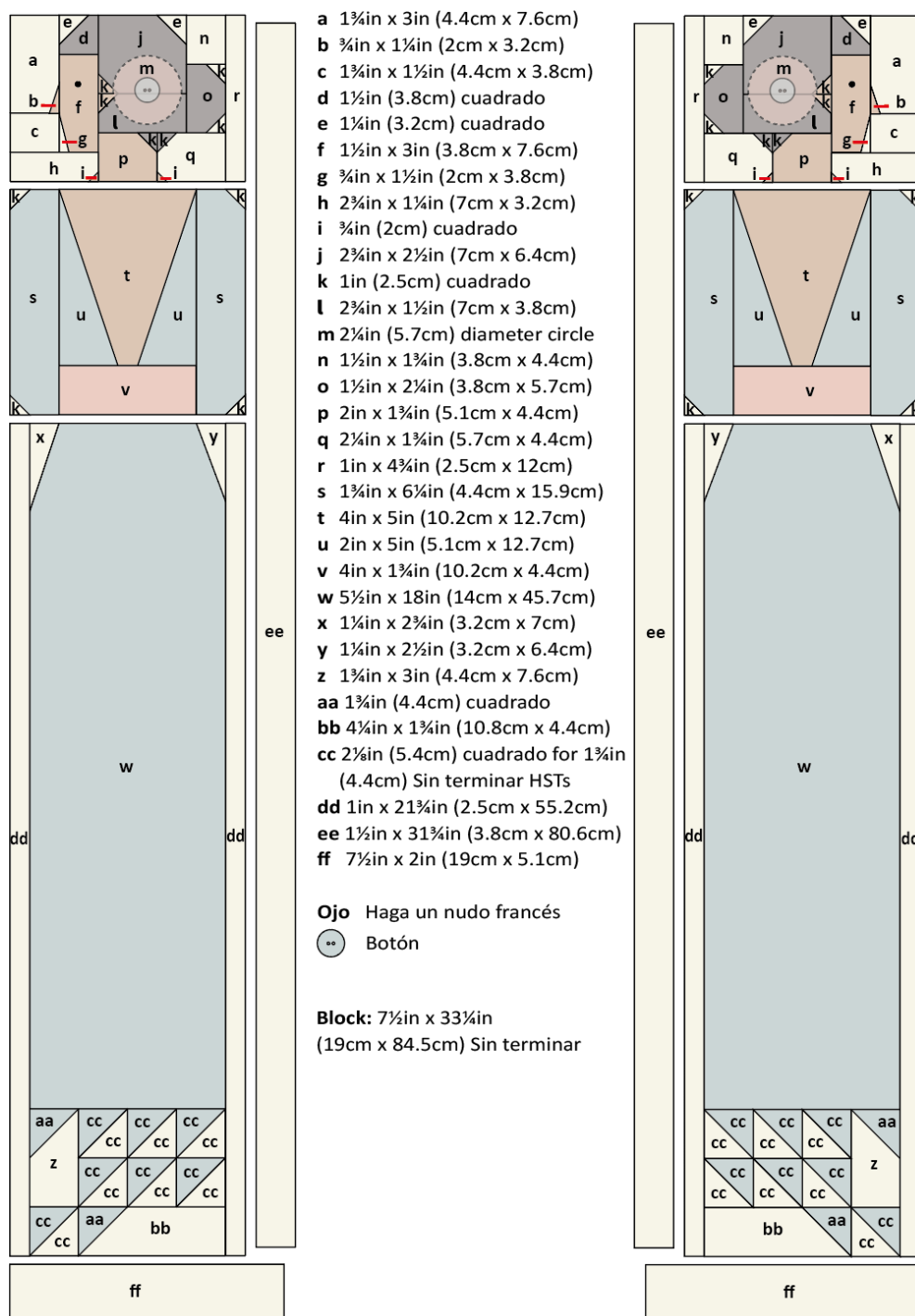


Fig. D Combinaciones de colores para los bloques Lady

Los números en negrita indican las telas utilizadas (véase la Fig. A). Todo el fondo es de la tela 1.

Toda la piel es de tela 18. Todo el cabello es de tela 19. Los botones no se muestran. Cree un bloque de cada tipo.



6 Corte la tela de la parte posterior a lo ancho en dos piezas. Cósalas por el lado más largo y planche la costura abierta. Recorte una pieza de aproximadamente 70½ pulg x 88½ pulg (179 cm x 225 cm). Esto es unos 4 pulg (10,2 cm) más grande por todos lados que la parte superior del edredón, para tener en cuenta el acolchado y el acabado.

7 Corte la tela para ribete en ocho tiras de 2½ pulgadas (6,4 cm) de largo por el ancho de la tela. Cosa las tiras extremo con extremo y pláncelas abiertas. Doble el bias por la mitad a lo largo, con los lados del revés juntos.

Técnicas generales utilizadas

8 La **Fig. E** muestra las secciones que componen un bloque (independientemente de si mira hacia la izquierda o hacia la derecha): la sección de la cabeza, la sección del pecho y la sección de la falda. En el proceso de creación de los bloques se emplean dos técnicas generales: unidades triangulares de esquina y unidades triangulares de medio cuadrado, en diversos tamaños. Aquí se describen los métodos básicos; consulte esta sección si lo necesita al elaborar los bloques.

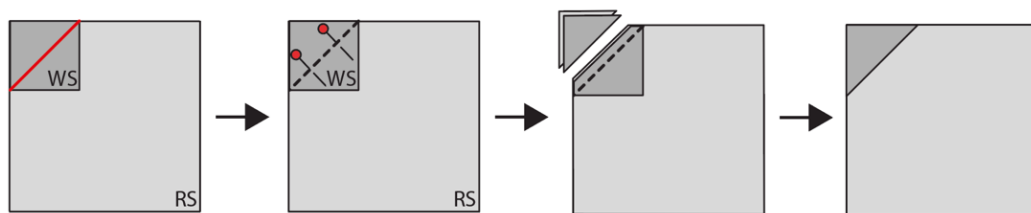
Algunas unidades también necesitan triángulos de esquina oblongos, pero estas técnicas se describirán en detalle en cada sección, ya que el ensamblaje es un poco más complicado.

Fig. E Secciones de bloques



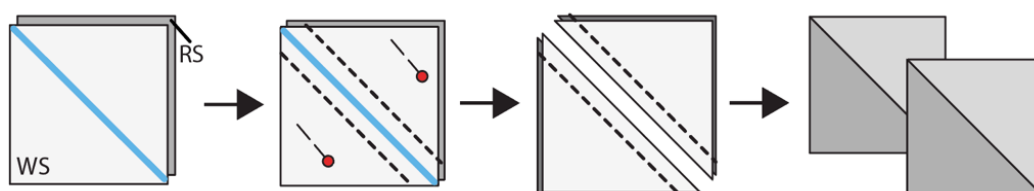
9 **Creación de una unidad triangular de esquina:** Algunas unidades tienen un triángulo en la esquina, otras tienen dos, pero el proceso básico es el mismo, como se indica a continuación. Siga las etapas que se muestran en la **Fig. F** Seleccione la pieza de tela base/de fondo correcta (que puede ser un cuadrado o un rectángulo) y el cuadrado más pequeño. Coloque la pieza base con el derecho hacia arriba. Tome el cuadrado más pequeño y marque con lápiz una línea diagonal en el revés. Coloque el cuadrado más pequeño con los derechos juntos sobre la pieza base, en la posición correcta para esa unidad en particular y con la línea marcada en la dirección que se muestra en el diagrama. Sujete con alfileres y luego cosa a lo largo de la línea marcada. Recorte el exceso de tela a ¼ de pulgada (6 mm) por fuera de la línea de costura y planche el triángulo hacia afuera. Compruebe el tamaño de la unidad, que debe ser el mismo que el de la pieza base original.

Fig. F Fabricación de una unidad triangular de esquina



10 Fabricación de unidades de triángulos de medio cuadrado : Los triángulos de medio cuadrado (HST) se utilizan en la base de la falda para darle un borde decorado. Para hacer HST, siga el proceso básico que se muestra en la **Fig. G**. Esto permite crear dos unidades a la vez. Tome dos cuadrados diferentes y, en el revés del cuadrado más claro, marque con lápiz la línea diagonal. Coloque los dos cuadrados derecho con derecho y cosa a $\frac{1}{4}$ pulg. (6 mm) de la línea marcada en ambos lados, como se muestra. Corte las unidades por la línea marcada y plánelas. La costura se plancha normalmente hacia la tela más oscura. Compruebe que cada unidad mida $1\frac{3}{4}$ pulg. (4,4 cm) (sin terminar).

Fig. G Fabricación de unidades de triángulo de medio cuadrado



Haciendo un bloque de dama

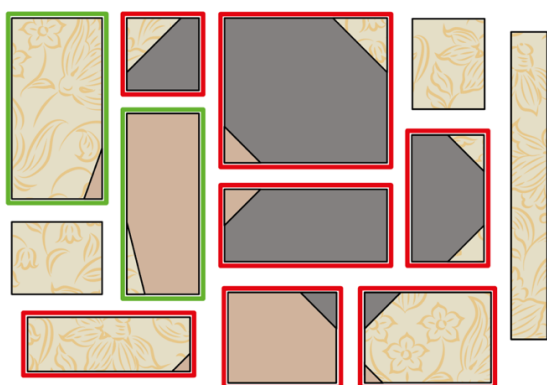
Confeccionando la sección de la cabeza

11 En los diagramas se muestra el bloque 1 para una figura femenina mirando hacia la izquierda, pero la figura femenina mirando hacia la derecha se elabora de la misma manera. Comenzaremos con la sección de la cabeza. Esta se compone de doce unidades, la mayoría con triángulos cuadrados en las esquinas (delineados en rojo en el diagrama), pero también hay algunas unidades rectangulares en las esquinas (delineadas en verde) y tres unidades sin ensamblar. La **Fig. H** muestra estas unidades para la sección de la cabeza. Comience haciendo las unidades con triángulos cuadrados en las esquinas (los que están delineados en rojo), siguiendo la **Fig. C** para las piezas cortadas. En esta etapa, la cabeza utiliza solo tres telas: tela de fondo 1, tela de piel 18 y tela de cabello 19. Algunos triángulos son muy pequeños, así que reduzca la longitud de la puntada al coserlos.

Fig. H Fabricación de las unidades para la sección de la cabeza

Las unidades delineadas en rojo tienen triángulos de esquina cuadrados.

Las unidades delineadas en verde tienen triángulos oblongos en las esquinas.



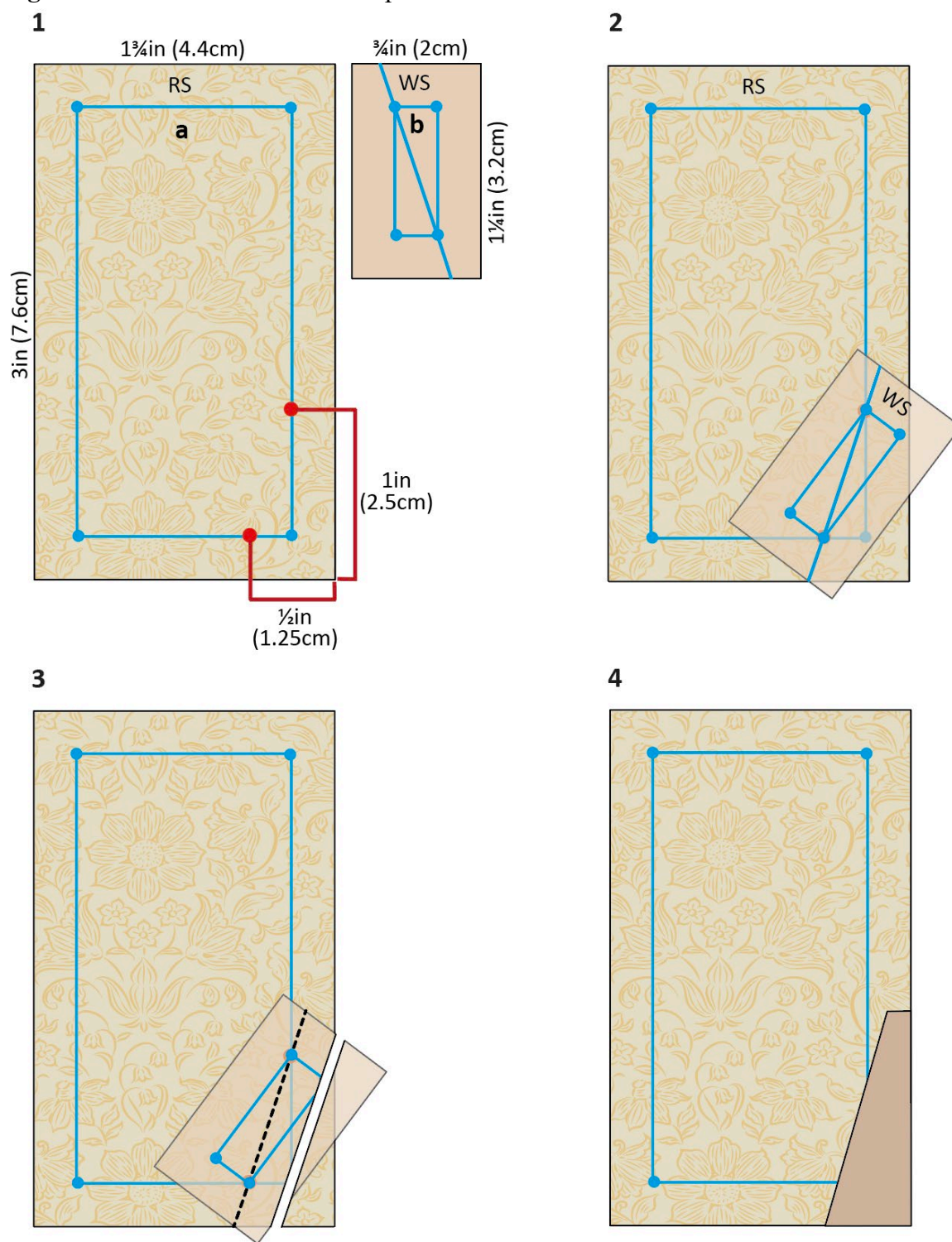
12 Una vez hechas las unidades triangulares de las esquinas, déjalas a un lado. Ahora haga las dos unidades con triángulos oblongos en las esquinas (contorno verde) – Unidad **a+b** (**Fig. I**) y Unidad **f+g** (**Fig. J**) Estos tienen diferentes medidas y se ilustran en los diagramas detallados. Describiremos la Unidad **a+b** (la nariz) primero.

13 Comience tomando la pieza de tela de fondo **a** y en el lado derecho (LD) utilice un marcador borrable para marcar el margen de costura de $\frac{1}{4}$ pulg. (6 mm) o simplemente marque puntos en las esquinas (ver **Fig. I 1**). En el borde inferior, marque un punto en el margen de costura (en rojo), a $\frac{1}{2}$ pulg. (1,25 cm) del borde inferior derecho. Marque otro punto en el margen de costura (en rojo), a 1 pulg. (2,5 cm) del borde inferior derecho, como se muestra.

Tome la pieza **b** de tela 18 (piel de la nariz) y en el revés (LR) marque el margen de costura de $\frac{1}{4}$ pulg. (6 mm), ya sea con líneas de lápiz o simplemente con puntos en las esquinas (ver la **Fig. I 1**). Trace una línea diagonal en la dirección indicada, asegurándose de que pase por los puntos del margen de costura (y **no** por las esquinas exteriores de la pieza de tela).

14 Tome la pieza de fondo y, con los lados derechos juntos con la pieza de piel de la nariz, incline la pieza más pequeña siguiendo las instrucciones de la **Fig. I 2** de modo que los puntos del margen de costura coincidan con los puntos rojos de la pieza de fondo. Sujete con alfileres y cosa a lo largo de la línea diagonal marcada. Doble el triángulo para comprobar brevemente que sus bordes rectos se alinean con la pieza de tela más grande. Vuelva a colocar el triángulo plano y, a continuación, utilice una regla de patchwork para recortar el exceso de tela a $\frac{1}{4}$ de pulgada (6 mm) de las líneas de costura, como se muestra en la **Fig. I 3**. Plancha el triángulo hacia afuera y compruebe que sus bordes rectos estén alineados con la pieza más grande. Verifique el tamaño de la unidad; debe ser del mismo tamaño que la pieza de fondo original (**Fig. I 4**). Elimine las líneas marcadas.

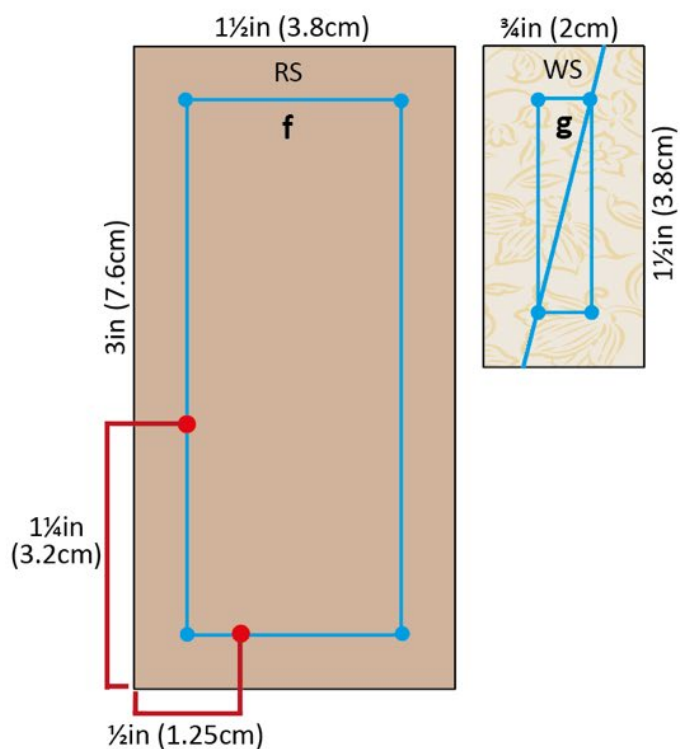
Fig. I Fabricación de la unidad a+b para la sección de la cabeza



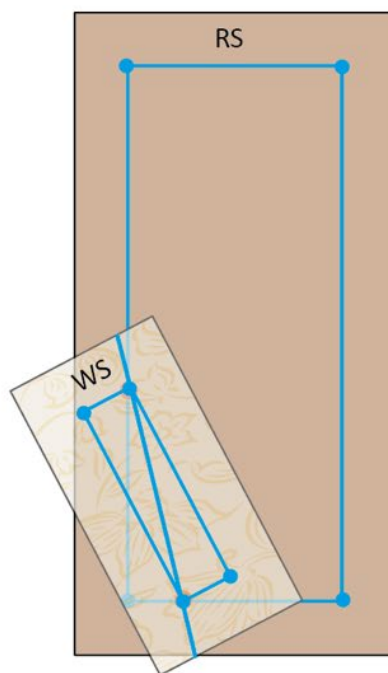
15 Ahora, haga la unidad **f+g** Para la sección de la cabeza, utilice la misma técnica que en la unidad anterior, pero siguiendo de cerca las medidas y la posición de los puntos rojos que se muestran en **Fig. J 1** Esta vez, el trozo de tela más grande (**F**) es la piel de la cara y la pieza más pequeña (**gramo**) La tela de fondo se coloca en la posición opuesta en esta unidad. Marca los puntos, el ángulo, sujeta con alfileres, cose la línea diagonal y recorta el exceso, como antes. Plancha el triángulo hacia afuera y verifica que sus bordes rectos estén alineados con la pieza más grande. Comprueba el tamaño de la unidad: debe ser igual al de la pieza original de piel.

Fig. J Fabricación de la unidad f+g para la sección de la cabeza

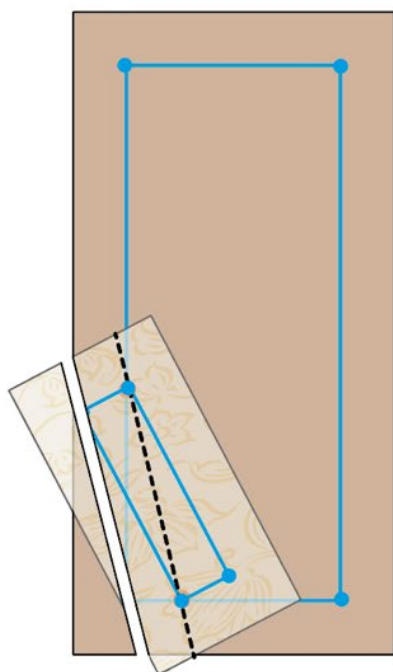
1



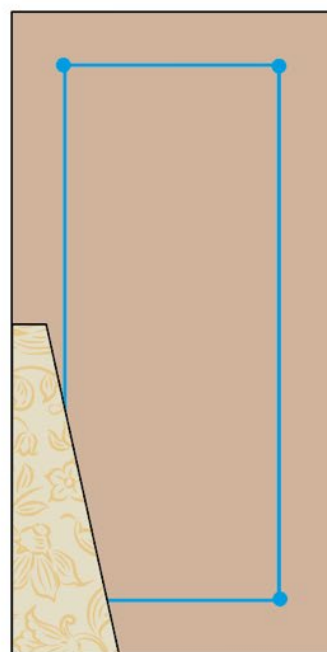
2



3

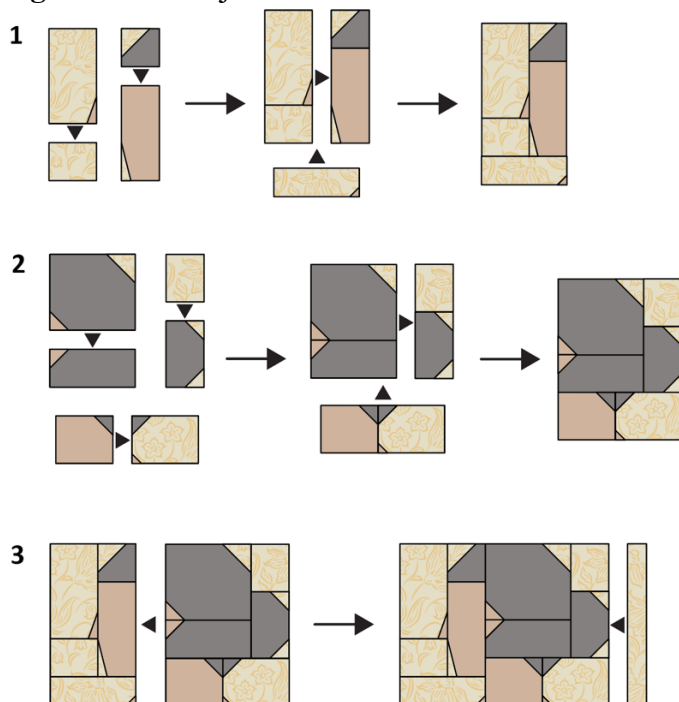


4



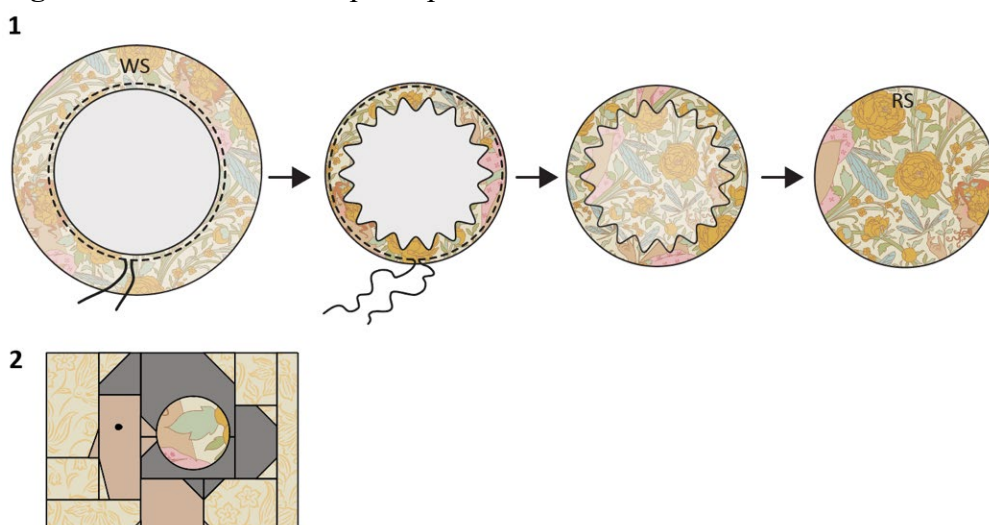
16 Una vez que haya confeccionado todas las unidades para la sección de la cabeza, colóquelas en el orden correcto y cósalas siguiendo las etapas que se muestran en la **Fig. K**. Planche las costuras abiertas o hacia un lado. Una vez cosida, la sección de la cabeza debe medir 6 1/2 pulg x 4 3/4 pulg (16,5 cm x 12 cm) (sin terminar).

Fig. K Ensamblaje de la sección de la cabeza



17 Realice el círculo de aplicación para el cabello de la siguiente manera. La técnica de cartulina e hilo fruncido es fácil de realizar. Corte un círculo de cartulina rígida de $1\frac{3}{4}$ pulgadas (4,4 cm) de diámetro. Tome el círculo de tela estampada de $2\frac{1}{4}$ pulgadas (5,7 cm) de diámetro que cortó anteriormente y coloque el círculo de cartulina en el centro de la tela, por el revés. Marque el círculo de cartulina (**Fig. L 1**). Retire la cartulina por el momento. Con hilo doble y resistente, cosa a mano un pespunte alrededor del círculo interior marcado, ligeramente por fuera de la línea marcada. Deje las hebras de hilo sueltas. Vuelva a colocar el círculo de la cartulina en su lugar y tire del hilo para fruncirlo sobre el borde de la cartulina. Remate el hilo. Planche bien y retire la tarjeta. Planche de nuevo por el derecho, usando un poco de almidón en aerosol si lo desea. Con hilo de coser a mano del mismo color y pequeñas puntadas invisibles, cosa el círculo en su lugar sobre el cabello de la dama y planche (**Fig. L2**). Añada el ojal con nudo francés usando seis hebras de hilo de algodón enrolladas dos veces alrededor de la aguja. No cosa el botón todavía.

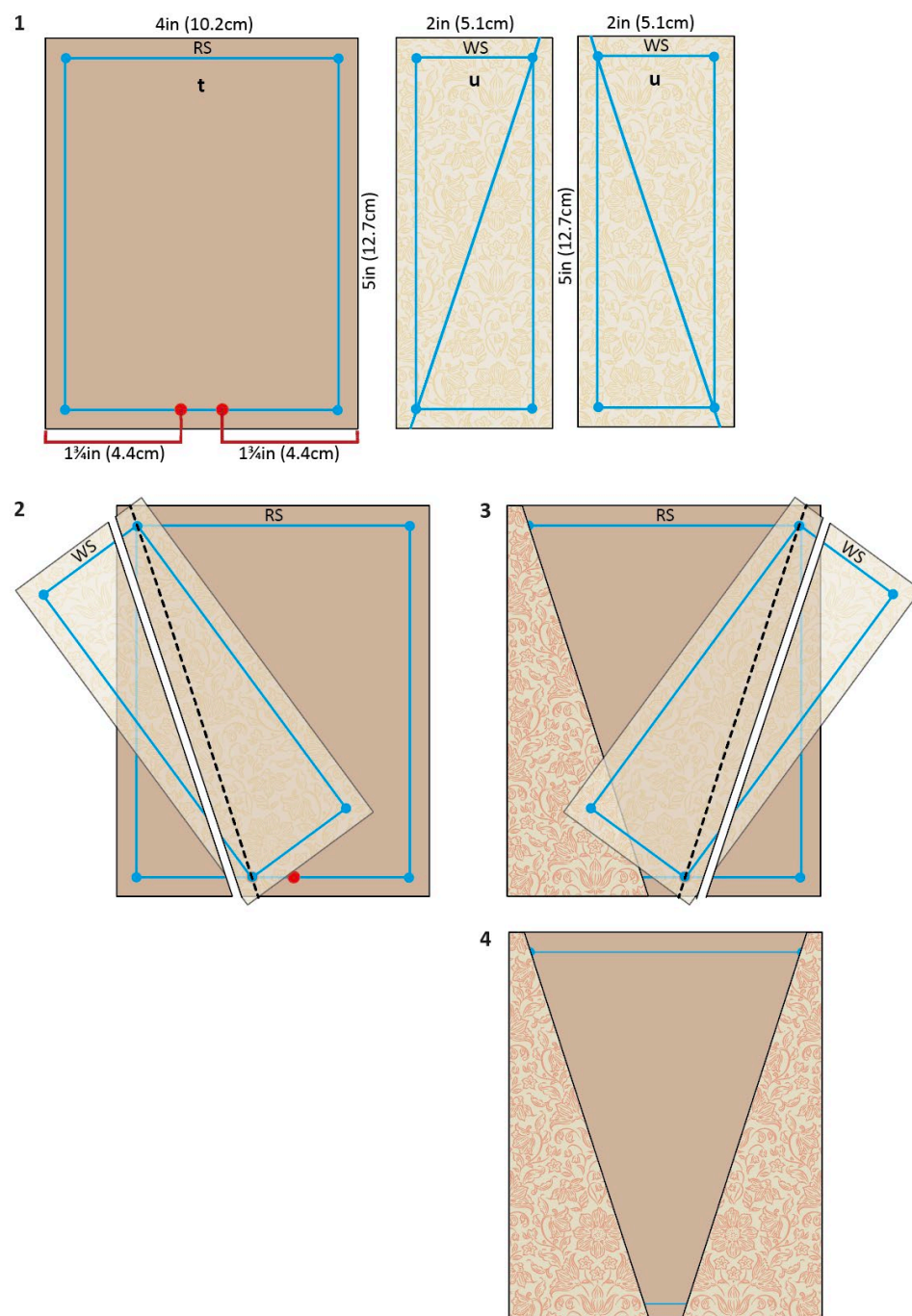
Fig. L Haciendo el círculo para aplicar



Confeccionando la sección del pecho

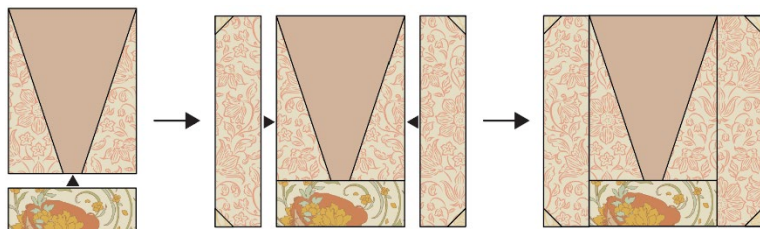
18 La sección del pecho también tiene una unidad con triángulos oblongos en las esquinas para crear la forma de V del escote del vestido. Confeccione la unidad **t+u+u**, utilizando la misma técnica que las unidades anteriores, pero siguiendo de cerca las medidas y la posición de los puntos rojos que se muestran en la **Fig. M 1**. La pieza de tela más grande (**t**) es la piel y las piezas más pequeñas (**u**) son piezas de tela estampada para el vestido. Esta unidad tiene dos ángulos. Añada las piezas más pequeñas una a una, como se muestra en las **Fig. M 2 y M 3**, marcando los puntos, creando los ángulos, sujetando con alfileres, cosiendo la línea diagonal y recortando el exceso, como antes. A medida que vaya cosiendo, planche cada triángulo hacia afuera y compruebe que los bordes rectos estén alineados con la pieza más grande. Compruebe el tamaño de la unidad: debe ser del mismo tamaño que la pieza de piel original (Fig. M 4).

Fig. M Fabricación de la unidad **t+u+u** para la sección del pecho



19 Para terminar la sección del pecho, haga las dos piezas para el pecho que requieren triángulos en las esquinas y luego coloque todas las piezas como se muestra en la **Fig. N**. Cósalas siguiendo los pasos indicados en el diagrama. Planche las costuras abiertas o hacia un lado. Una vez cosida, la sección del pecho debe medir 6½ pulg. x 6¼ pulg. (16,5 cm x 15,9 cm) (sin terminar).

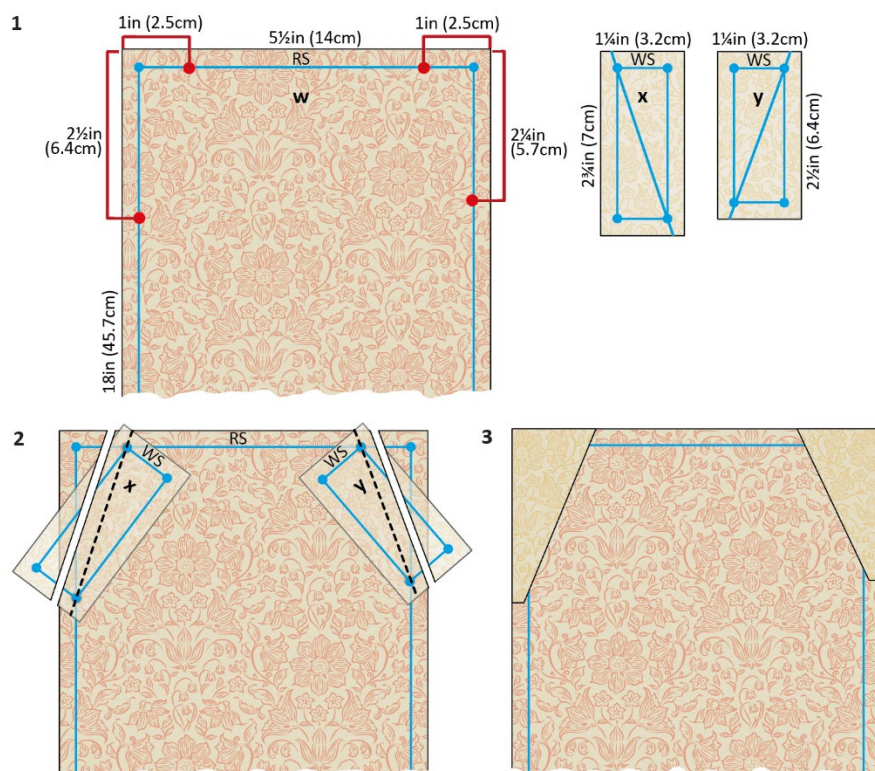
Fig. N Ensamblaje de la sección del pecho



Confección de la sección de la falda

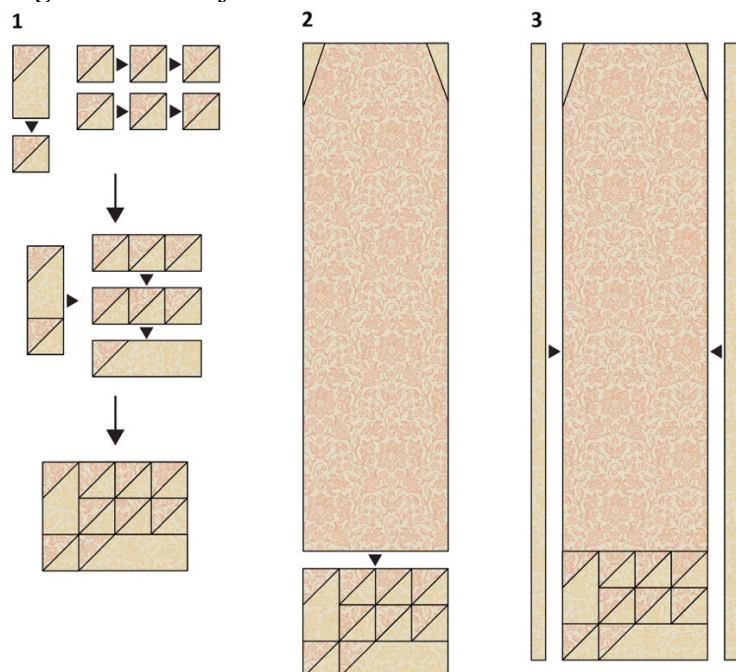
20 La sección de la falda también incluye una unidad con triángulos oblongos en las esquinas para crear la forma del abdomen y la cadera. Tenga en cuenta que estos dos triángulos tienen alturas diferentes, así que no los confunda. Cree la unidad $w+x+y$, utilizando la misma técnica que las unidades anteriores, pero siguiendo de cerca las medidas y la posición de los puntos rojos que se muestran en la **Fig. O 1**. La pieza de tela más grande (w) es la tela estampada de la falda y las piezas más pequeñas (x e y) son la tela de fondo. (Nota: no se muestra la longitud total de la pieza de la falda, ya que es muy larga). Esta unidad tiene dos ángulos. Las piezas más pequeñas se pueden añadir al mismo tiempo, ya que no se tocan entre sí. Siga la **Fig. O 2** para el ángulo, para colocar los alfileres, para hacer la costura de las líneas diagonales y para recortar el exceso. Planche cada triángulo hacia afuera y compruebe que los bordes rectos estén alineados con la pieza más grande. Verifique el tamaño de la unidad: debe ser del mismo tamaño que la pieza de tela original del vestido (**Fig. O 3**).

Fig. O Unidad de fabricación $w+x+y$ para la sección de la falda



21 Ahora cree las unidades HST para la sección de la falda (siete en total), consultando el paso 10 y la **Fig. G** si fuese necesario. Cree las dos unidades que requieren triángulos en las esquinas y luego coloque todas las unidades como se muestra en la **Fig. P**. Cósalas siguiendo los pasos del diagrama. Planche las costuras abiertas o hacia un lado. Una vez cosida, la sección de la falda debe medir 6½ pulg x 21¾ pulg (16,5 cm x 55,2 cm) (sin terminar).

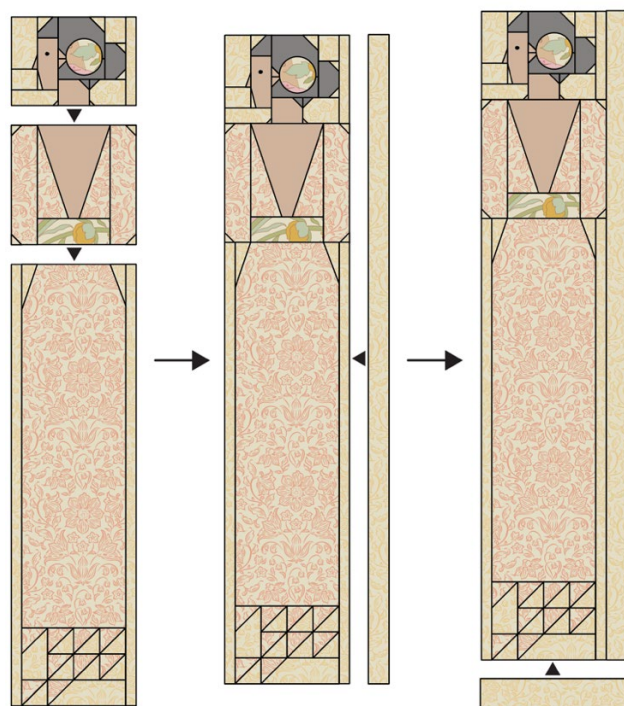
Fig. P Ensamblaje de la sección de la falda



Ensamblaje del bloque

22 Cuando tenga todas las secciones del bloque, siga la **Fig. Q** para coserlas. Una vez cosido, el bloque debe medir 7½ pulg. x 33¾ pulg. (19 cm x 84,5 cm) (sin terminar).

Fig. Q Ensamblaje del bloque



23 Confeccione los otros quince bloques de la misma manera, siguiendo la **Fig. D** para los colores correctos. Tenga en cuenta que, en los bloques que quedan orientados a la derecha, las piezas se invertirán (voltarán), así que asegúrese de colocarlas correctamente antes de coser.

Ensamblaje del quilt

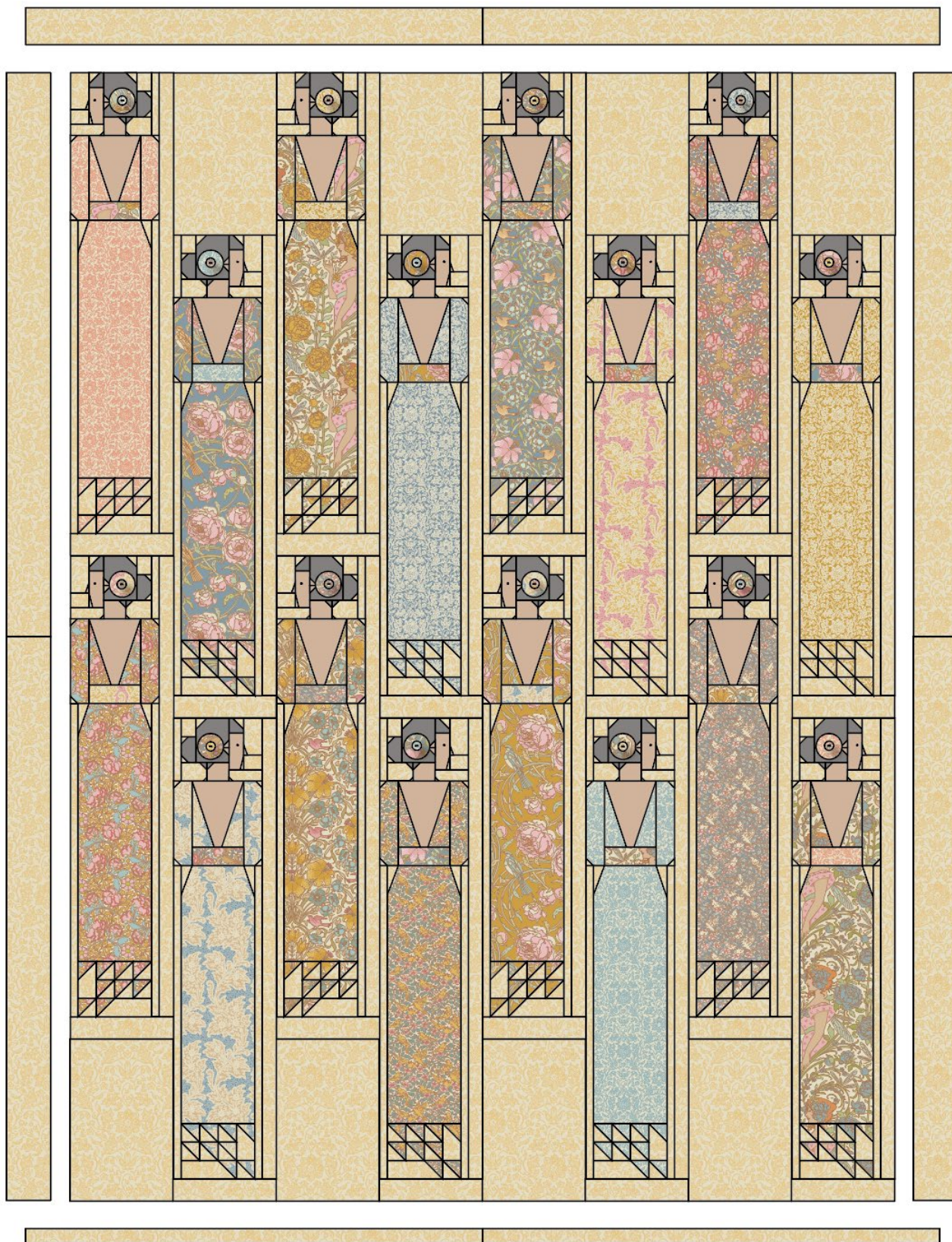
24 La colcha se ensambla por columnas. Siga atentamente la **Fig. R**, colocando las columnas de bloques como se muestra, además de las piezas de unión necesarias. (Consulte también la **Fig. D** para la posición de los bloques). Con costuras de $\frac{1}{4}$ pulg. (6 mm), cosa cada columna por turno y planche las costuras abiertas o hacia un lado. Cada columna cosida debe medir 77 pulg. (195,6 cm) de largo.

Fig. R Ensamblaje de las columnas del quilt



25 Ahora, una las columnas cosiendo, planchando las costuras hacia un lado (**Fig. S**). Añada los bordes laterales y planche las costuras hacia afuera. Añada los bordes superior e inferior y planche las costuras hacia afuera.

Fig. S Unir las columnas y añadir el borde



Agregar los botones

26 Es mejor añadir los botones después de haber montado y acolchado la colcha; de lo contrario, estorbarán durante el acolchado, sobre todo si se va a acolchar con una máquina de brazo largo. Cuando esté listo para añadir los botones, cósalos a mano sobre los círculos aplicados, utilizando hilo del mismo color.

Acolchado y acabado

27 Si usted está acolchando la colcha, ahora necesita hacer un sándwich con las capas de la colcha; puede hacerlo de varias maneras, como se indica a continuación:

- Utilice puntadas grandes para coser una cuadrícula a través de las capas del edredón en ambas direcciones, con líneas separadas aproximadamente 4 pulgadas (10 cm).
- Utilice alfileres o imperdibles para fijar las capas entre sí.
- Utilice pegamento textil, rociándolo sobre la guata para fijar las capas entre sí.

Si va a enviar la colcha a una empresa de acolchado profesional con máquina de brazo largo, no necesitará hacer un sándwich, ya que esto se hace cuando la colcha está montada en la máquina. Una vez que las capas de la colcha estén fijadas, puede acolcharla como desee.

28 Utilice la tira de bias doble preparada para ribetear su colcha. Cosa el bias a la colcha sujetando con alfileres el borde sin rematar del bias doblado contra el borde sin rematar de la colcha. No empiece por una esquina. Con una costura de $\frac{1}{4}$ pulg. (6 mm), cosa el bias en su lugar, comenzando al menos a 6 pulg. (15,2 cm) del extremo del bias. Cosa hasta $\frac{1}{4}$ pulg. (6 mm) de una esquina y deténgase. Retire la colcha de la máquina y doble el bias hacia arriba, creando una esquina en inglete. Manténgala en su lugar, doble el bias hacia abajo y sujételo con alfileres. Comience a coser de nuevo con la costura de $\frac{1}{4}$ pulg. (6 mm) desde la parte superior del bias doblado hasta $\frac{1}{4}$ pulg. (6 mm) de la siguiente esquina y repita el proceso de doblado. Haga esto en todas las esquinas. Deje una cola de 6 pulg. (15,2 cm) de bias sin coser al final.

29 Para unir los dos extremos del bias, abra los extremos, extiéndalos y dóblelos hacia atrás hasta que se toquen. Marque estos pliegues con alfileres o haciendo pliegues; aquí es donde debe ir la costura. Abra el bias y cosa las piezas por estos pliegues. Recorte el exceso de tela y planche la costura. Vuelve a doblar el bias y termine de coserlo en la parte frontal de la colcha.

30 Con el derecho de la colcha hacia arriba, planche el bias hacia afuera con una plancha a temperatura media. Ahora, comience a doblar el bias hacia la parte posterior de la colcha, sujetándolo con alfileres. Con hilo del mismo color y puntadas pequeñas, cosa el bias a mano, creando ingletes perfectos en cada esquina. Planche el bias y ¡listo! Su elegante colcha está terminada.

Soirée Quilt

Circle appliqué
Actual size

Includes a ¼in (6mm)
seam allowance for
turned-edge appliqué

