

Tilda®

Songbird

Soirée Pillows
Mustard & Light Blue



Español



Soirée Pillow - Almohada Soirée

(color mostaza)

Si ya ha confeccionado uno de los preciosos quilts Soirée, ¿por qué no hacer también un cojín a juego? Este patrón de cojín utiliza la colección de telas Songbird y sus telas coordinadas, y muestra a dos elegantes damas conversando durante una velada. Los botones de los adornos circulares para el cabello aplicados le dan un toque decorativo adicional. Este cojín tiene un precioso fondo color mostaza, pero el patrón está disponible en otros tres colores de fondo: coral, verde salvia y azul claro. Visite tildasworld.com para ver todas las instrucciones del quilt y el cojín.

Nivel de dificultad ***

Materiales

- Tela 1: ½ yarda (0,5 m) – Lila mustard (110161) (fondo)
- Tela 2: octavo de yarda (no un octavo largo *) – Aubrey blue (100653)
- Tela 3: octavo de yarda – Ava blue (100651)
- Tela 4: cuadrado de aproximadamente 6 pulgadas (15 cm) – Cora mustard (100657)
- Tela 5: cuadrado de aproximadamente 6 pulgadas (15 cm) – Songbird mustard (100659)
- Tela 6: cuadrado de aproximadamente 9 pulgadas (23 cm) – Solid cappuccino (120007)
- Tela 7: cuadrado de aproximadamente 9 pulgadas (23 cm) – Chambray grey (160006)
- Guata (relleno): cuadrado de 21 pulgadas (53,5 cm)
- Tela de forro (opcional): 21 pulgadas (53,5 cm) cuadrados
- Tela para la parte posterior de la almohada: ¾yd (40cm) – Flora blue (100654)
- Tela para ribetear: ¼ de yarda (25 cm) – Lila mustard (110161)
- Marcador de tela borrrable
- Hilos para coser y acolchar
- Hilo de algodón negro (tipo mouliné) para los ojales del nudo francés
- Regla de patchwork, cutter rotativo y base de corte
- Trozo de cartulina gruesa para aplicaciones
- Dos botones para adorno del cabello Botones de pájaro cantor azul/amarillo 16 mm (400075)
- Cojín para rellenar la funda de la almohada

Notas sobre la tela

Cuando en la lista de materiales para las telas 2 y 3 se indique un fat eight, no utilice un ⅛yd, ya que este corte no será lo suficientemente ancho. Se supone que un fat eight mide aproximadamente 10½ pulg x 18 pulg (26,7 cm x 45,7 cm). Alternativamente, se podría utilizar un cuadrado de 13½ pulgadas (34,5 cm).

Tamaño final

Cuadrado de 19½ pulgadas (49,5 cm)

Notas generales

- Las cantidades de tela se basan en un ancho útil de 42 pulgadas (107 cm), a menos que se indique lo contrario.
- Las medidas están en pulgadas imperiales con conversiones métricas entre paréntesis; utilice un solo sistema (preferiblemente pulgadas). Generalmente, las medidas de ancho se indican primero.

- Planche la tela antes de cortarla y recorte según sea necesario para cuadrar el patrón/tejido de la tela, utilizando una regla de patchwork para cortar el borde superior sin rematar a 90 grados con respecto a los orillos.
- Utilice costuras de ¼ de pulgada (6 mm) a menos que se indique lo contrario.
- Lea todas las instrucciones antes de comenzar.
- Siempre haga un bloque completo a modo de prueba antes de continuar con los bloques restantes.
- Abreviaturas: RS = lado derecho; WS = lado revés; HST = triángulo de medio cuadrado.
- Compruebe que los patrones utilizados estén impresos a tamaño completo (100%).

Disposición de almohadas

1 La almohada consta de dos Fig.s femeninas, una mirando hacia la derecha y la otra hacia la izquierda. Una cenefa separa las Fig.s, con un borde a cada lado y en la parte superior. Un círculo aplicado adorna el cabello de cada Fig., con un botón en el centro. Consulte la Fig. A para ver las telas utilizadas y la Fig. B para el esquema y las medidas de corte de la cenefa y el borde.

Fig. A Muestras de tela (Cojín Soirée – mostaza)



Fabric 1
Lila
mustard



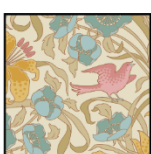
Fabric 4
Cora
mustard



Fabric 6
Solid
cappuccino



Fabric 2
Aubrey
blue



Fabric 5
Songbird
mustard

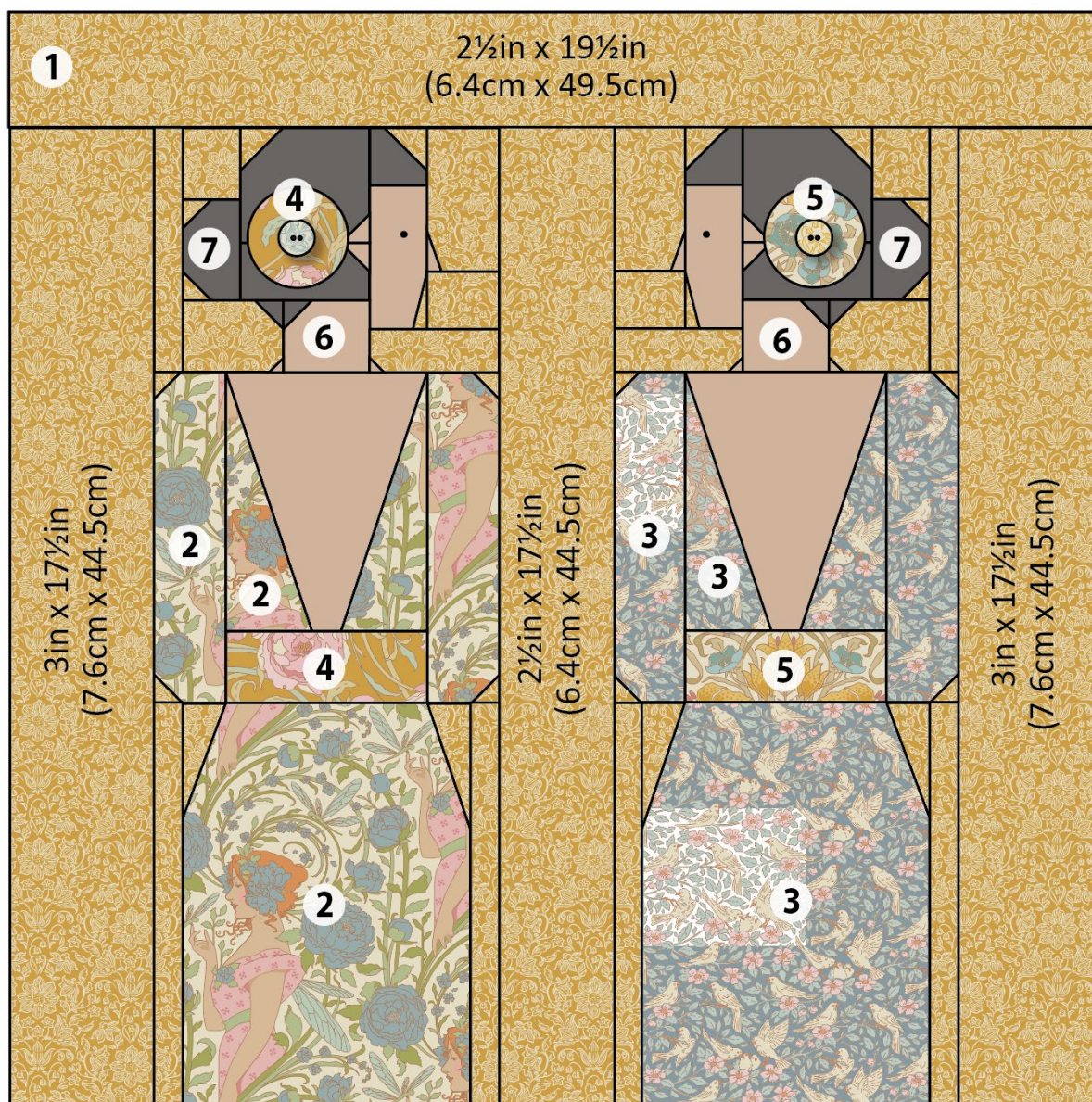


Fabric 7
Chambray
grey



Fabric 3
Ava
blue

Fig. B Tamaños de corte del borde y del diseño de la almohada
Los números en círculos indican los tejidos utilizados.



Cortar

2 Comience cortando la Tela 1, empezando con las piezas de unión y borde (ver **Fig. B**).

- Para la cenefa que separa los bloques, corte una tira de 2½ pulgadas x 17½ pulgadas (6,4 cm x 44,5 cm).
- Para los bordes laterales, corte dos tiras de 3 pulgadas x 17½ pulgadas (7,6 cm x 44,5 cm).
- Para el borde superior, corte una tira de 19½ pulgadas x 2½ pulgadas (49,5 cm x 6,4 cm).

3 Para los bloques Lady, utilice la Tela 1 y corte cuidadosamente los tamaños que se muestran en la **Fig. C**.

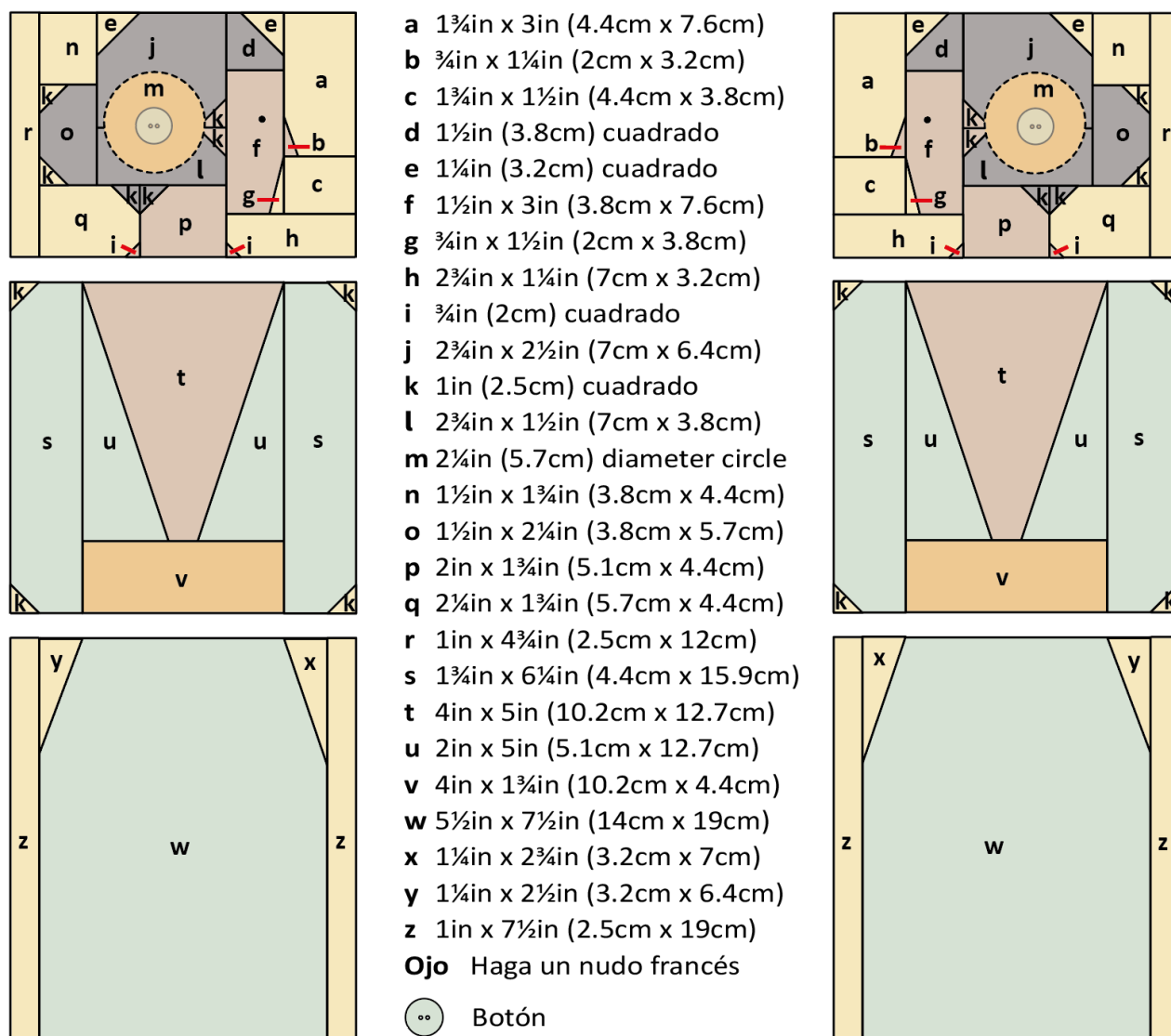
4 Para los bloques Lady, utilice las telas restantes, siguiendo los tamaños de corte que se muestran en la **Fig. C** y los colores y posiciones de las telas que se muestran en la **Fig. B**. (Se muestran las posiciones de los botones, pero estos deben agregarse después del acolchado).

Fig. C Medidas de corte para los bloques Lady

Las medidas incluyen márgenes de costura de $\frac{1}{4}$ de pulgada (6 mm).

Todas las piezas se cortarán inicialmente en cuadrados o rectángulos, excepto el círculo de apliques.

Block: $6\frac{1}{2}$ in x $17\frac{1}{2}$ in (16.5cm x 44.5cm) Sin terminar



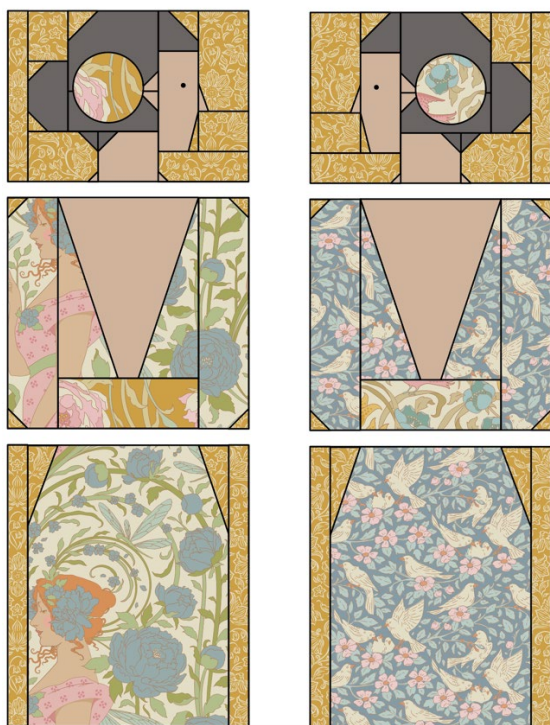
5 Corte la tela para la parte posterior de la almohada en dos piezas, cada una de 20 pulgadas x 13 pulgadas (51 cm x 33 cm).

6 Corte la tela para ribete en tres tiras de $2\frac{1}{2}$ pulgadas (6,4 cm) de largo por el ancho de la tela. Cosa las tiras extremo con extremo y pláncelas abiertas. Doble el bias por la mitad a lo largo, con los lados del revés juntos.

Técnicas generales utilizadas

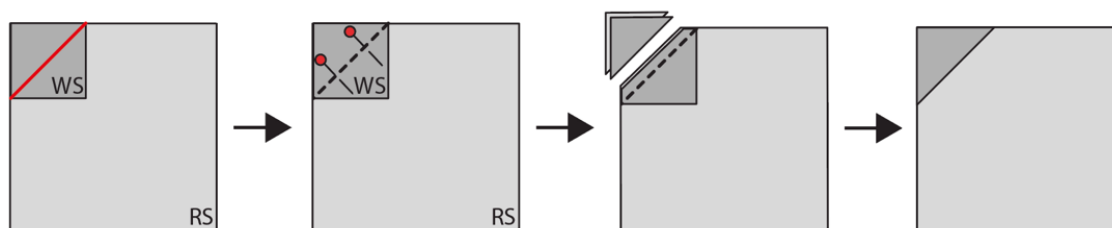
7 La **Fig. D** muestra las secciones que componen cada bloque: la sección de la cabeza, la sección del pecho y la sección de la falda. La técnica de las unidades triangulares de esquina se utiliza con frecuencia en los bloques y el método básico se describe aquí. (Algunas unidades también necesitan triángulos de esquina oblongos, pero estas técnicas se describirán en detalle en cada sección, ya que el ensamblaje es un poco más complicado).

Fig. D Secciones de bloques



8 Creación de una unidad triangular de esquina: Algunas unidades tienen un triángulo en la esquina, otras tienen dos, pero el proceso básico es el mismo, como se indica a continuación. Siga las etapas que se muestran en la **Fig. E**. Seleccione la pieza de tela base/de fondo correcta (que puede ser un cuadrado o un rectángulo) y el cuadrado más pequeño. Coloque la pieza base con el derecho hacia arriba. Tome el cuadrado más pequeño y marque con lápiz una línea diagonal en el revés. Coloque el cuadrado más pequeño con los derechos juntos sobre la pieza base, en la posición correcta para esa unidad en particular y con la línea marcada en la dirección que se muestra en el diagrama. Sujete con alfileres y luego cosa a lo largo de la línea marcada. Recorte el exceso de tela a $\frac{1}{4}$ de pulgada (6 mm) por fuera de la línea de costura y planche el triángulo hacia afuera. Compruebe el tamaño de la unidad, que debe ser el mismo que el de la pieza base original.

Fig. E Fabricación de una unidad triangular de esquina



Haciendo un bloque Lady

Confeccionando la sección de la cabeza

9 La figura femenina que mira hacia la izquierda (segundo bloque) se muestra en los diagramas, pero la que mira hacia la derecha se construye de la misma manera. Comenzaremos con la sección de la cabeza. Esta se compone de doce unidades, la mayoría con unidades triangulares cuadradas de esquina (delineadas en rojo en la **Fig. F**), pero también hay algunas unidades de esquina oblongas (delineadas en verde) y tres unidades sin ensamblar. **Fig. F** muestra estas unidades para la sección de la cabeza. Comience haciendo las unidades con triángulos cuadrados en las esquinas (los que están delineados en rojo),

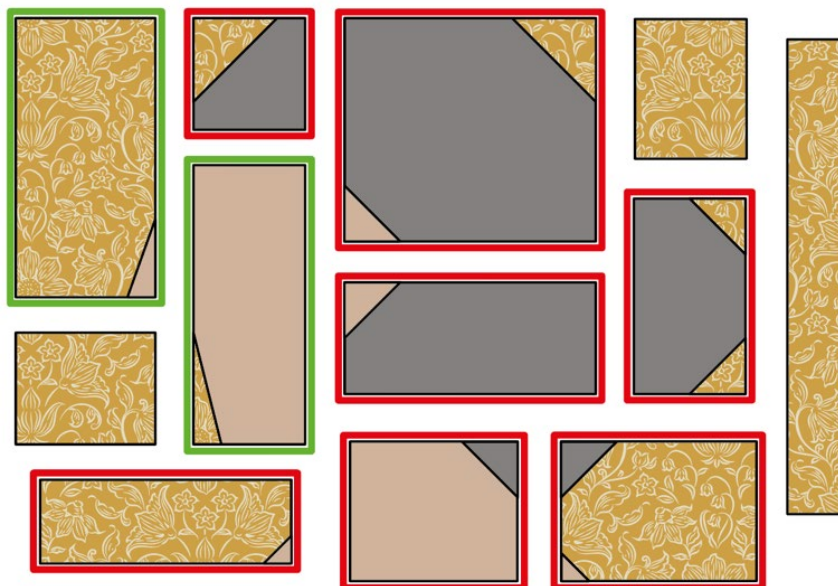
siguiendo la **Fig. C** para las piezas cortadas. En esta etapa, la cabeza utiliza solo tres telas: tela de fondo 1, tela de piel 6 y tela de cabello 7. Algunos triángulos son muy pequeños, así que reduzca la longitud de la puntada al coserlos.

Fig. F Fabricación de las unidades para la sección de la cabeza

(Se muestra a una mujer mirando hacia la izquierda)

Las unidades delineadas en rojo tienen triángulos de esquina cuadrados.

Las unidades delineadas en verde tienen triángulos oblongos en las esquinas.



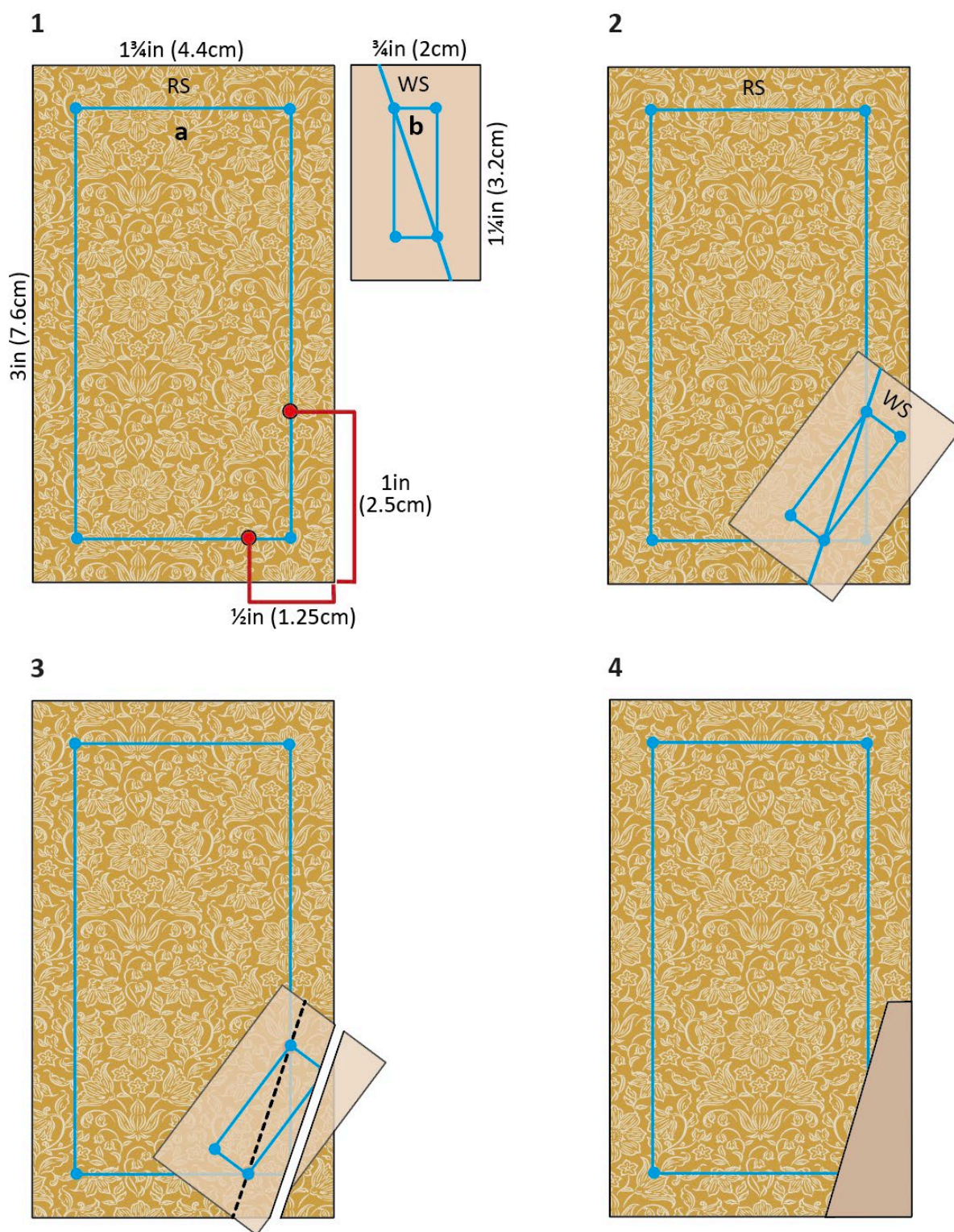
10 Una vez hechas las unidades triangulares de las esquinas, déjelas a un lado. Ahora haga las dos unidades con triángulos oblongos en las esquinas (contorno verde) – Unidad **a+b** (**Fig. G**) y Unidad **f+g** (**Fig. H**) Estos tienen diferentes medidas y se ilustran en los diagramas detallados. Describiremos la Unidad **a+b** (la nariz) primero.

11 Comience tomando la pieza de tela de fondo **A** y en el lado derecho (LD) utilice un marcador removible para marcar el margen de costura de $\frac{1}{4}$ pulg. (6 mm) o simplemente marque puntos en las esquinas (ver **Fig. G 1**) En el borde inferior, marque un punto en el margen de costura (en rojo), a $\frac{1}{2}$ pulg. (1,25 cm) del borde inferior derecho. Marque otro punto en el margen de costura (en rojo), a 1 pulg. (2,5 cm) del borde inferior derecho, como se muestra.

Tome la pieza de tela 6 (piel de la nariz). **B** y en el revés (LR) marque el margen de costura de $\frac{1}{4}$ pulg. (6 mm), ya sea con líneas de lápiz o simplemente con puntos en las esquinas (ver **Fig. G 1**). Trace una línea diagonal en la dirección indicada, asegurándose de que pase por los puntos del margen de costura (y **no** las esquinas exteriores de la pieza de tela).

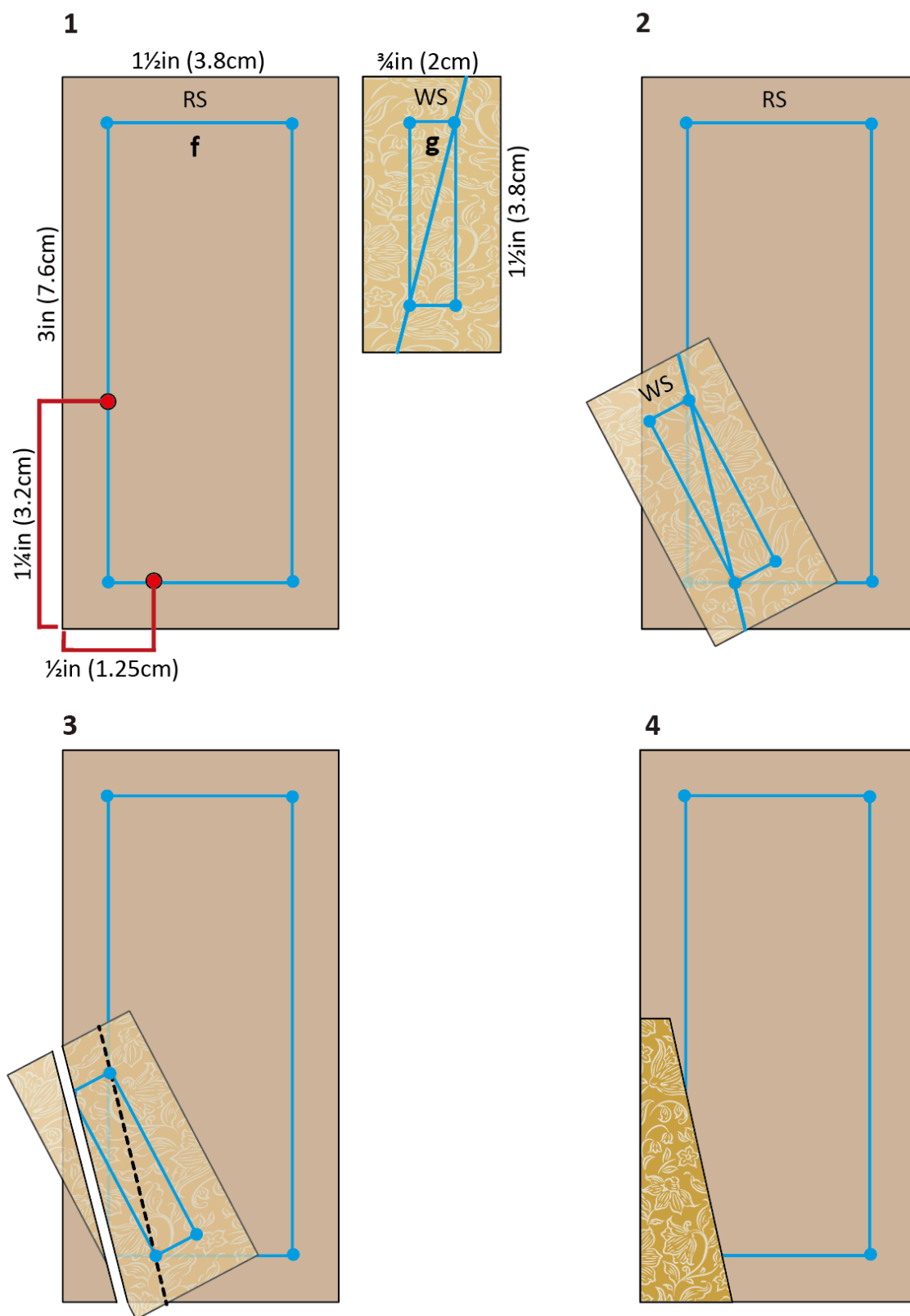
12 Tome la pieza de fondo y, con los lados derechos juntos con la pieza de la nariz, incline la pieza más pequeña siguiendo las instrucciones de la **Fig. G 2** de modo que los puntos del margen de costura coincidan con los puntos rojos de la pieza de fondo. Sujete con alfileres y cosa a lo largo de la línea diagonal marcada. Doble el triángulo para comprobar brevemente que sus bordes rectos se alinean con la pieza de tela más grande. Vuelva a colocar el triángulo plano y, a continuación, utilice una regla de acolchado para recortar el exceso de tela a 6 mm ($\frac{1}{4}$ de pulgada) de las líneas de costura, como se muestra en la **Fig. G 3**. Planche el triángulo hacia afuera y compruebe que sus bordes rectos estén alineados con la pieza más grande. Verifique el tamaño de la unidad; debe ser del mismo tamaño que la pieza de fondo original (**Fig. G 4**). Elimine las líneas marcadas.

Fig. G Fabricación de la unidad a+b para la sección de la cabeza



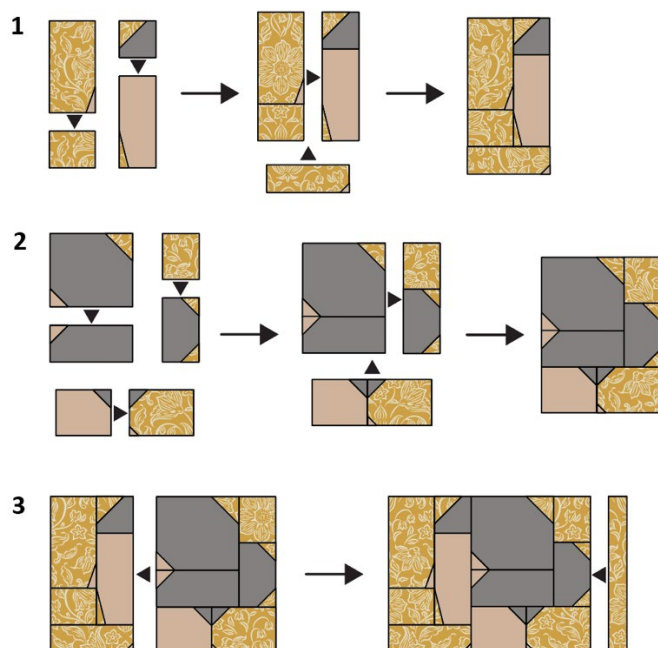
13 Ahora, haga la unidad **f+g** para la sección de la cabeza, utilizando la misma técnica que en la unidad anterior, pero siguiendo de cerca las medidas y la posición de los puntos rojos que se muestran en la **Fig. H 1**. Esta vez, el trozo de tela más grande (**f**) es la piel de la cara y la pieza más pequeña (**g**) es tela de fondo. El ángulo va en la dirección opuesta para esta unidad. Siga las etapas de la **Fig. H**. Marque los puntos, el ángulo, sujete con alfileres, cosa la línea diagonal y recorte el exceso, como antes. Planche el triángulo hacia afuera y compruebe que sus bordes rectos estén alineados con la pieza más grande. Verifique el tamaño de la pieza; debe ser igual al de la pieza de piel original.

Fig. H Fabricación de la unidad f+g para la sección de la cabeza



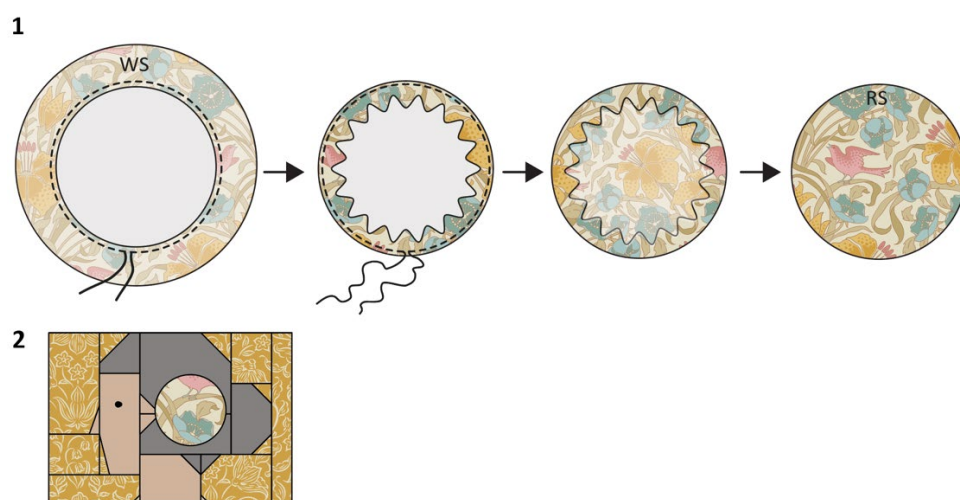
14 Una vez que haya confeccionado todas las unidades para la sección de la cabeza, colóquelas en el orden correcto y cósalas siguiendo las etapas que se muestran en la **Fig. I**. Planche las costuras abiertas o hacia un lado. Una vez cosida, la sección de la cabeza debe medir 6 1/2 pulg x 4 3/4 pulg (16,5 cm x 12 cm) (sin terminar).

Fig. I Ensamblaje de la sección de la cabeza



15 Realice el círculo de aplicación para el cabello de la siguiente manera. La técnica de cartulina e hilo fruncido es fácil de realizar. Corte un círculo de cartulina rígida de $1\frac{3}{4}$ pulgadas (4,4 cm) de diámetro. Tome el círculo de tela estampada de $2\frac{1}{4}$ pulgadas (5,7 cm) de diámetro que cortó anteriormente y coloque el círculo de cartulina en el centro de la tela, por el revés. Marque el círculo de cartulina (**Fig. J 1**). Retire la tarjeta por el momento. Con hilo doble y resistente, cosa a mano un pespunte alrededor del círculo interior marcado, ligeramente por fuera de la línea marcada. Deje hebras de hilo sueltas. Vuelva a colocar el círculo de la tarjeta en su lugar y tire del hilo para fruncirlo sobre el borde de la tarjeta. Remate el hilo. Planche bien y retire la tarjeta. Planche de nuevo por el derecho, usando un poco de almidón en aerosol si lo desea. Con hilo de coser a mano del mismo color y pequeñas puntadas invisibles, cosa el círculo en su lugar sobre el cabello de la dama y planchet (**Fig. J 2**). Añada el ojo con nudo francés usando seis hebras de hilo de algodón enrolladas dos veces alrededor de la aguja. No cosa el botón todavía.

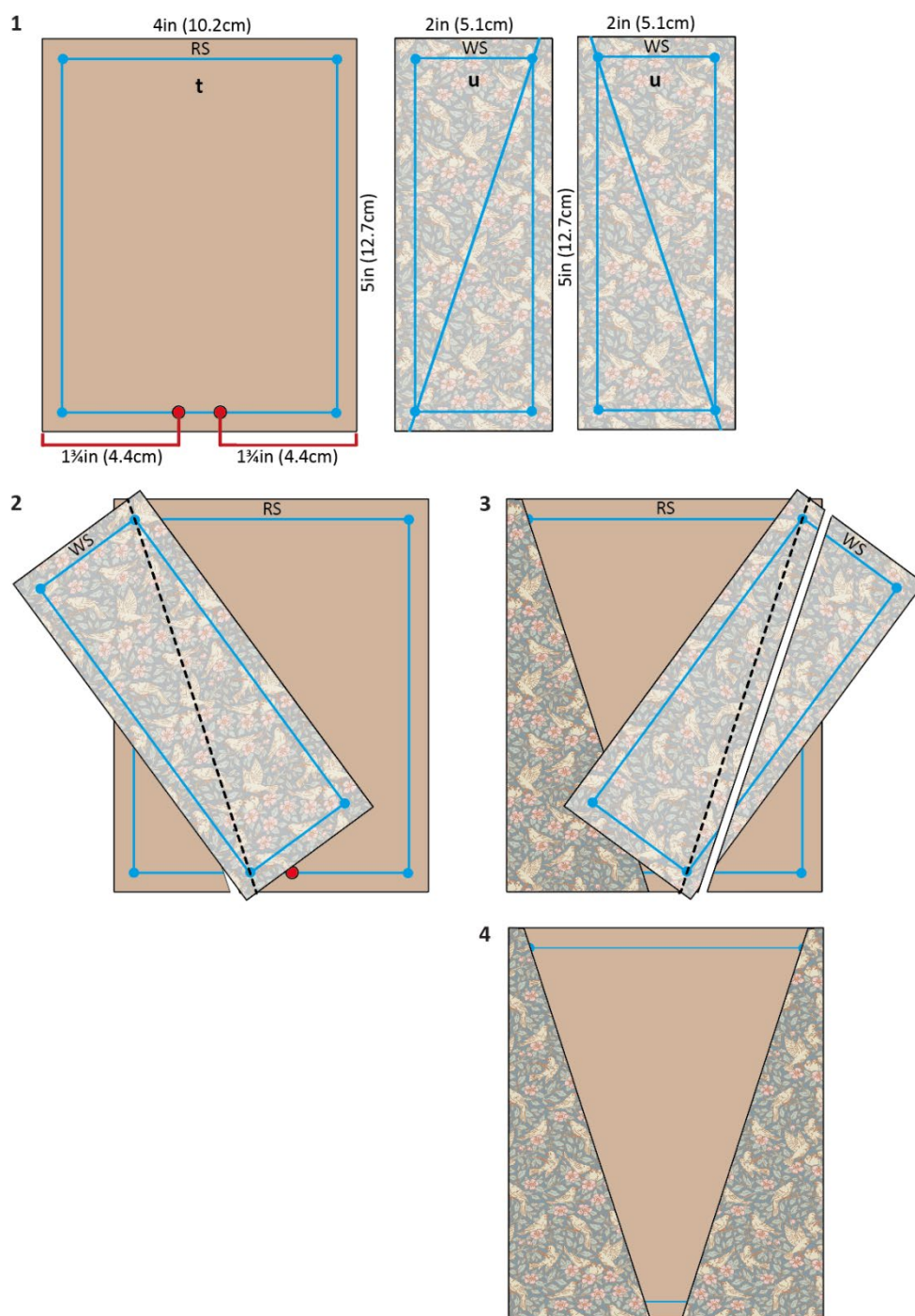
Fig. J Haciendo el círculo de aplicación



Confeccionando la sección del pecho

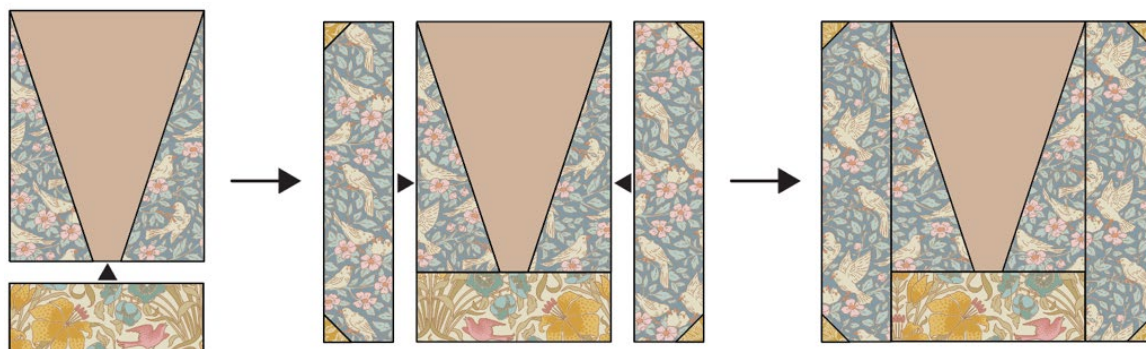
16 La sección del pecho también tiene una unidad con triángulos oblongos en las esquinas para crear la forma de V del escote del vestido. Confeccione la unidad **t+u+u**, utilizando la misma técnica que las unidades anteriores, pero siguiendo de cerca las medidas y la posición de los puntos rojos que se muestran en la **Fig. K 1**. La pieza de tela más grande (**t**) es la piel y las piezas más pequeñas (**u**) son piezas de tela estampada para el vestido. Esta unidad tiene dos ángulos. Añada las piezas más pequeñas una a una, como se muestra en las **Fig. K 2 y K 3**, marcando los puntos, creando los ángulos, sujetando con alfileres, cosiendo la línea diagonal y recortando el exceso, como antes. Plánche cada triángulo hacia afuera y compruebe que los bordes rectos estén alineados con la pieza más grande. Compruebe que el tamaño de la unidad sea el mismo que el de la pieza de piel original (**Fig. K 4**).

Fig. K Fabricación de la unidad **t+u+u** para la sección del pecho



17 Para terminar la sección del pecho, haga las dos piezas del pecho que requieren triángulos en las esquinas y luego coloque todas las piezas como se muestra en la **Fig. L**. Cósalas siguiendo los pasos del diagrama. Planche las costuras abiertas o hacia un lado. Una vez cosida, la sección del pecho debe medir 6½ pulg x 6¼ pulg (16,5 cm x 15,9 cm) (sin terminar).

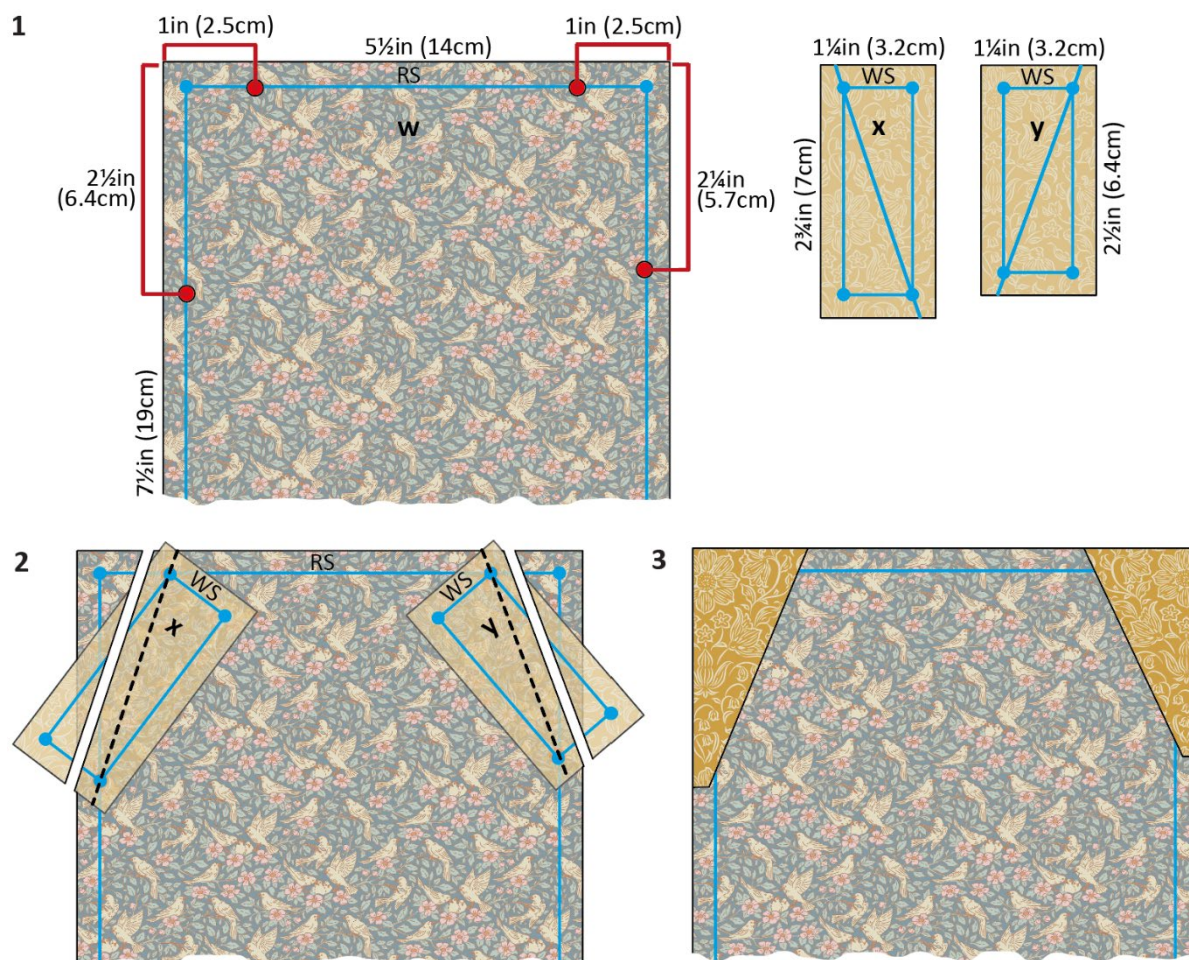
Fig. L Ensamblaje de la sección del pecho



Confección de la sección de la falda

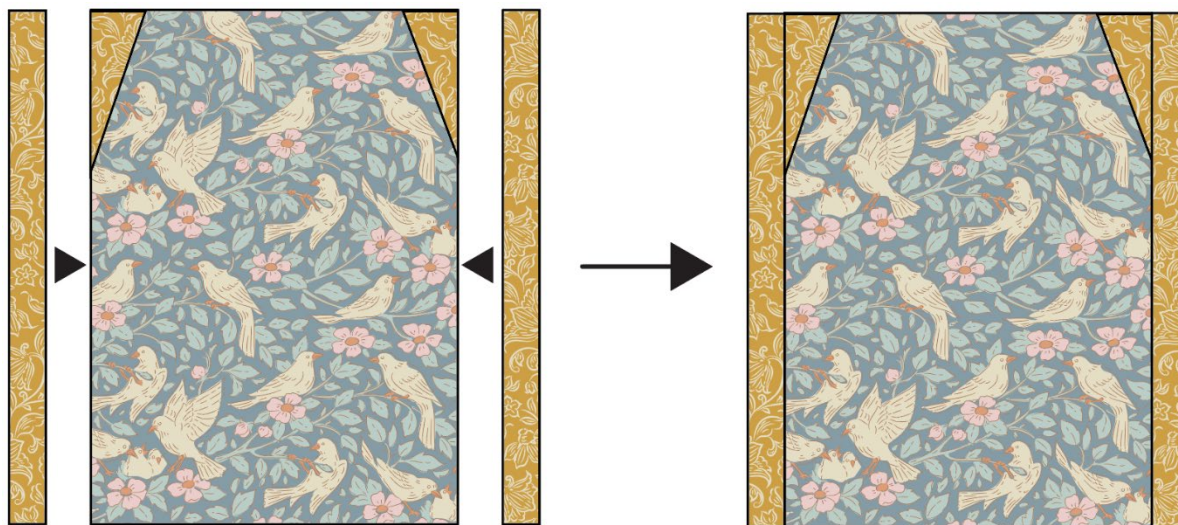
18 La sección de la falda también incluye una unidad con triángulos oblongos en las esquinas para crear la forma del abdomen y la cadera. Tenga en cuenta que estos dos triángulos tienen alturas diferentes, así que no los confunda. Confeccione la unidad $w+x+y$, utilizando la misma técnica que las unidades anteriores, pero siguiendo de cerca las medidas y la posición de los puntos rojos que se muestran en la **Fig. M 1**. La pieza de tela más grande (w) es la tela estampada de la falda y las piezas más pequeñas (x e y) son la tela de fondo. (Nota: no se muestra la longitud total de la pieza de la falda). Esta unidad tiene dos ángulos. Las piezas más pequeñas se pueden añadir al mismo tiempo, ya que no se tocan entre sí. Siga la **Fig. M 2** para el ángulo, coloque los alfileres, cosiendo las líneas diagonales y recortando el exceso. Plánche cada triángulo hacia afuera y compruebe que los bordes rectos estén alineados con la pieza más grande. Compruebe que el tamaño de la unidad sea el mismo que el de la pieza de tela original del vestido (**Fig. M 3**).

Fig. M Unidad de fabricación w+x+y para la sección de la falda



19 Ahora ensamble la sección de la falda como en la **Fig. N**. Planche las costuras abiertas o hacia un lado. Una vez cosida, la sección de la falda debe medir 6 1/2 pulg x 7 1/2 pulg (16,5 cm x 19 cm) (sin terminar).

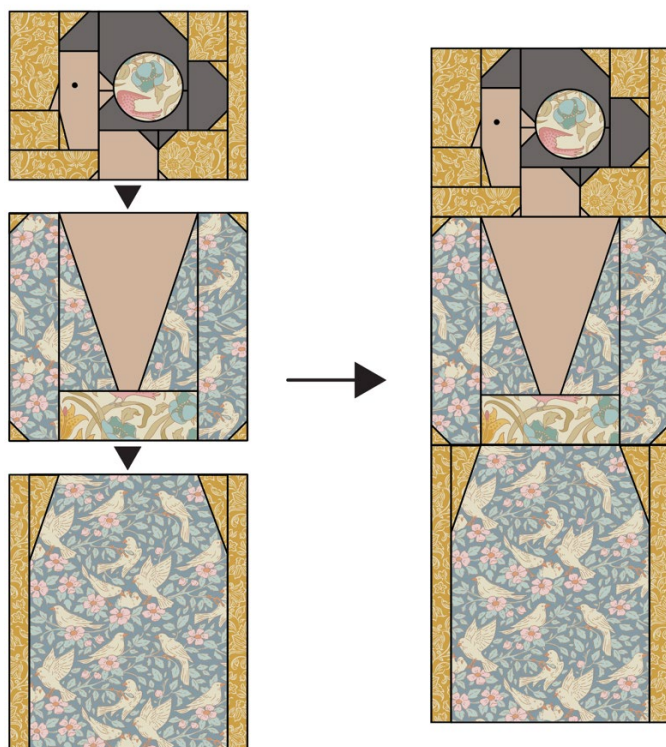
Fig. N Ensamblaje de la sección de la falda



Ensamblaje del bloque

20 Cuando tenga todas las secciones del bloque, siga la **Fig. O** para coserlas. Una vez cosido, el bloque debe medir 6½ pulg. x 17½ pulg. (16,5 cm x 44,5 cm) (sin terminar).

Fig. O Ensamblaje del bloque

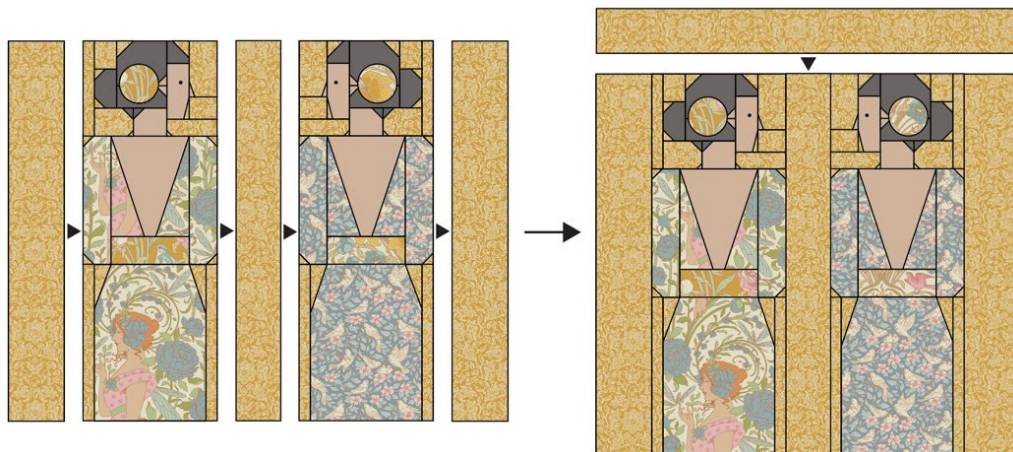


21 Confecciona el otro bloque de Lady de la misma manera, siguiendo la **Fig. B** para los colores correctos. Tenga en cuenta que, en el bloque que queda a la derecha, las piezas se invertirán (voltarán), así que asegúrese de colocarlas correctamente antes de coser.

Ensamblando el patchwork

22 Siga la **Fig. P**, cosiendo primero la tira de unión entre los bloques y planchando las costuras hacia la tira. Añada los bordes laterales y planche las costuras hacia afuera. Finalmente, añada la tira del borde superior y planche.

Fig. P Ensamblando el patchwork



Agregar los botones

23 Es mejor añadir los botones después de haber montado y acolchado la colcha; de lo contrario, estorbarán al acolchar. Cuando esté lista para añadirlos, cósalos a mano sobre los círculos aplicados, utilizando hilo de coser a juego.

Acolchado y acabado

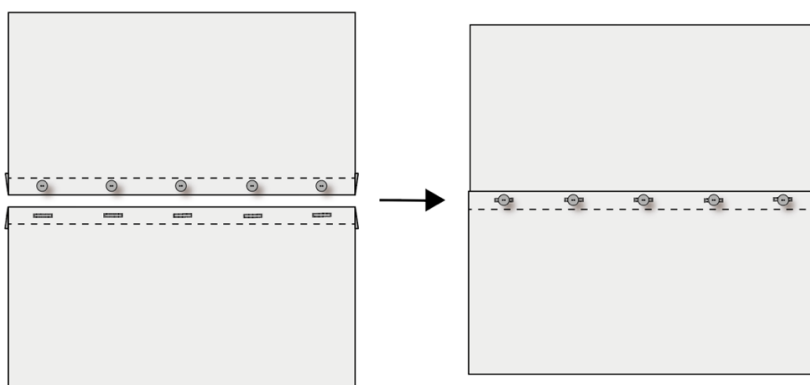
24 Cree un sándwich de patchwork con la guata y la tela de forro (si la usa). Acolche a su gusto. Recorte el exceso de guata y tela de forro para que coincida con el tamaño del patchwork.

25 Para confeccionar la funda de almohada, tome las dos piezas de tela para la parte trasera del cojín y, en uno de los bordes largos de cada pieza, haga un dobladillo doblando el borde 1 pulgada (2,5 cm) dos veces. Cosa las costuras con hilo a juego y planche. **La Fig. Q** se muestra en tonos grises, por lo que puede usar la tela Tilda y los botones sugeridos en la lista de materiales, o los que prefiera.

26 Para el cierre, con tu máquina de coser, cree cinco ojales equidistantes en el dobladillo de una de las piezas. Cosa cinco botones en la otra pieza, haciendo coincidir su posición con la de los ojales. Nota: En lugar de hacer ojales, puede usar un cierre de velcro para sujetar la funda y coser los botones como detalle decorativo.

27 La funda de almohada tiene un borde ribeteado, por lo que las piezas se ensamblan con el derecho hacia afuera, de la siguiente manera: En la tela trasera, abroche los botones en los ojales y coloque la pieza con el derecho hacia abajo. Coloque el patchwork acolchado encima, con el derecho hacia arriba. Asegúrese de que los bordes exteriores de todas las piezas estén alineados. Sujete las capas con alfileres o hilvanes y luego cosa el ribete como de costumbre. Al coser el ribete, este fijará las demás capas. Plánchela e inserte el relleno de la almohada para terminar.

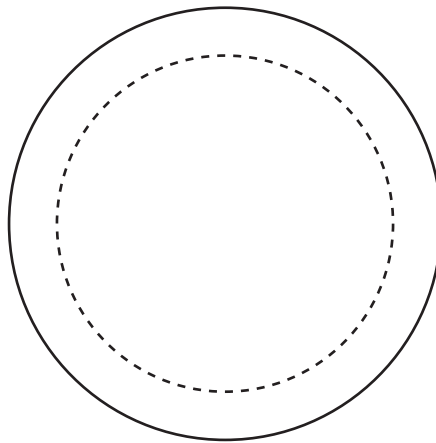
Fig. Q Confeccionando la funda



Soirée Quilt

Circle appliqué
Actual size

Includes a ¼in (6mm)
seam allowance for
turned-edge appliqué



Soirée Pillow - Almohada Soirée

(color azul claro)

Si ya ha confeccionado uno de los preciosos quilts Soirée, ¿por qué no hacer también un cojín a juego? Este patrón de cojín utiliza la colección de telas Songbird y sus telas coordinadas, y muestra a dos elegantes damas conversando durante una velada. Los botones de los adornos circulares para el cabello aplicados le dan un toque decorativo adicional. Este cojín tiene un bonito fondo azul claro, pero el patrón está disponible en otros tres colores: coral, verde salvia y mostaza. Visite tildasworld.com para ver todas las instrucciones del quilt y el cojín.

Nivel de dificultad ***

Material

- Tela 1: ½ yarda (0,5 m) – Lila light blue (110156) (fondo)
- Tela 2: fat eighth (no un octavo largo *) – Songbird mustard (100659)
- Tela 3: fat eighth – Ava teal (100660)
- Tela 4: cuadrado de aproximadamente 6 pulgadas (15 cm) – Flora blue (100654)
- Tela 5: cuadrado de aproximadamente 6 pulgadas (15 cm) – Stella yellow (110160)
- Tela 6: cuadrado de aproximadamente 9 pulgadas (23 cm)– Solid cappuccino (120007)
- Tela 7: cuadrado de aproximadamente 9 pulgadas (23 cm)– Chambray grey (160006)
- Guata (relleno): cuadrado de 21 pulgadas (53,5 cm)
- Tela de forro (opcional): 21 pulgadas (53,5 cm) cuadrados
- Tela para la parte posterior de la almohada: ¾yd (40cm) – Flora mustard (100658)
- Tela para ribetear: ¼ de yarda (25 cm) – Lila light blue (110156)
- Marcador de tela borrrable
- Hilos para coser y acolchar
- Hilo de algodón negro (tipo mouliné) para los ojales del nudo francés
- Regla de patchwork, cutter rotativo y base de corte
- Trozo de cartulina gruesa para aplicaciones
- Dos botones para adorno del cabello Botones de pájaro cantor azul/amarillo 16 mm (400075)
- Cojín para rellenar la funda de la almohada

Notas sobre la tela

Cuando en la lista de materiales para las telas 2 y 3 se indique un fat eight, no utilice un ⅛yd, ya que este corte no será lo suficientemente ancho. Se supone que un fat eight mide aproximadamente 10½ pulg x 18 pulg (26,7 cm x 45,7 cm). Alternativamente, se podría utilizar un cuadrado de 13½ pulgadas (34,5 cm).

Tamaño final

Cuadrado de 19½ pulgadas (49,5 cm)

Notas generales

- Las cantidades de tela se basan en un ancho útil de 42 pulgadas (107 cm), a menos que se indique lo contrario.
- Las medidas están en pulgadas imperiales con conversiones métricas entre paréntesis; utilice un solo sistema (preferiblemente pulgadas). Generalmente, las medidas de ancho se indican primero.

- Planche la tela antes de cortarla y recorte según sea necesario para cuadrar el patrón/tejido de la tela, utilizando una regla de patchwork para cortar el borde superior sin rematar a 90 grados con respecto a los orillos.
- Utilice costuras de ¼ de pulgada (6 mm) a menos que se indique lo contrario.
- Lea todas las instrucciones antes de comenzar.
- Siempre haga un bloque completo a modo de prueba antes de continuar con los bloques restantes.
- Abreviaturas: RS = lado derecho; WS = lado revés; HST = triángulo de medio cuadrado.
- Compruebe que los patrones utilizados estén impresos a tamaño completo (100%).

Disposición de almohadas

1 La almohada consta de dos Fig.s femeninas, una mirando hacia la derecha y la otra hacia la izquierda. Una cenefa separa las Fig.s, con un borde a cada lado y en la parte superior. Un círculo aplicado adorna el cabello de cada Fig., con un botón en el centro. Consulte la Fig. A para ver las telas utilizadas y la Fig. B para el esquema y las medidas de corte de la cenefa y el borde.

Fig. A Muestras de tela (Cojín Soirée – azul claro)



Tela 1
Lila
light blue



Tela 4
Flora
blue



Tela 6
Solid
cappuccino



Tela 2
Songbird
mustard



Tela 5
Stella
yellow

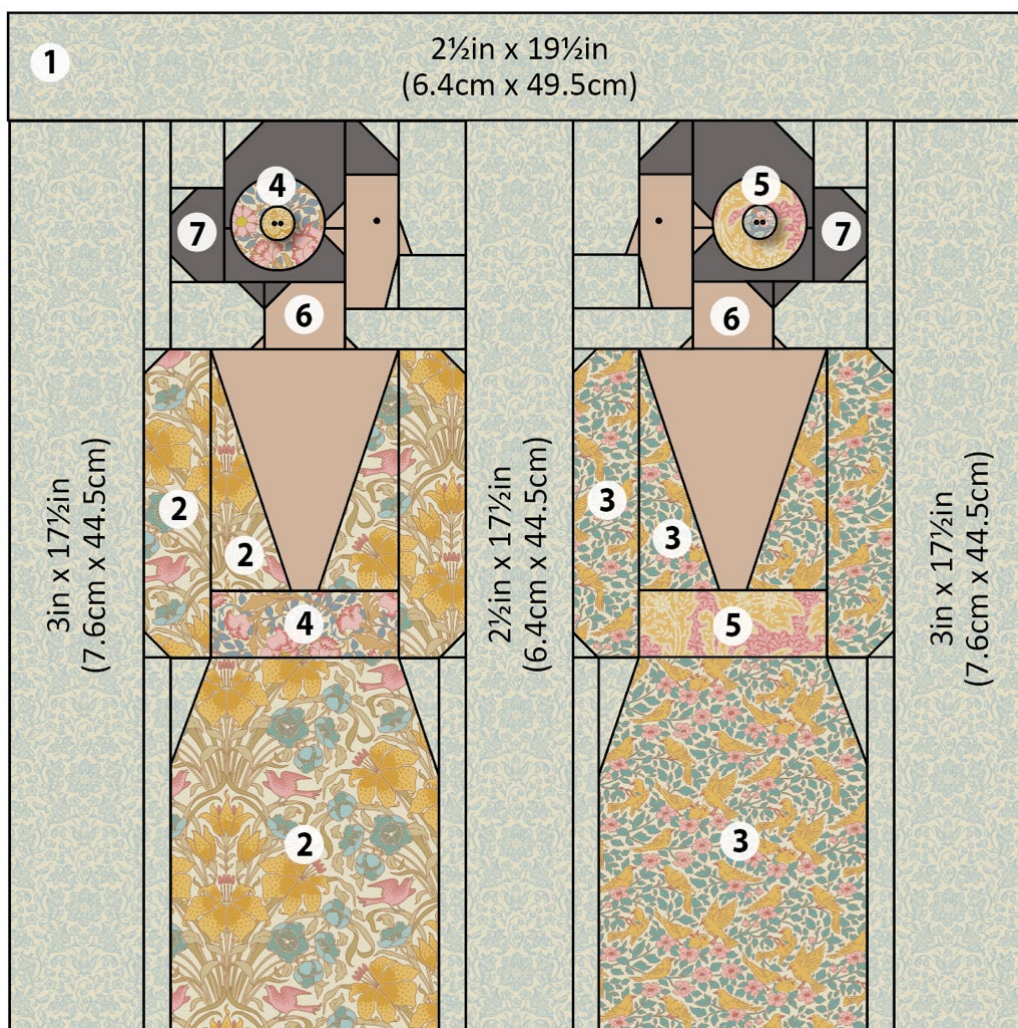


Tela 7
Chambray
grey



Tela 3
Ava
teal

Fig. B Tamaños de corte del borde y del diseño de la almohada
Los números en círculos indican los tejidos utilizados.



Cortar

2 Comience cortando la Tela 1, empezando con las piezas de unión y borde (ver **Fig. B**).

- Para la cenefa que separa los bloques, corte una tira de 2½ pulgadas x 17½ pulgadas (6,4 cm x 44,5 cm).
- Para los bordes laterales, corte dos tiras de 3 pulgadas x 17½ pulgadas (7,6 cm x 44,5 cm).
- Para el borde superior, corte una tira de 19½ pulgadas x 2½ pulgadas (49,5 cm x 6,4 cm).

3 Para los bloques Lady, utilice la Tela 1 y corte cuidadosamente los tamaños que se muestran en la **Fig. C**.

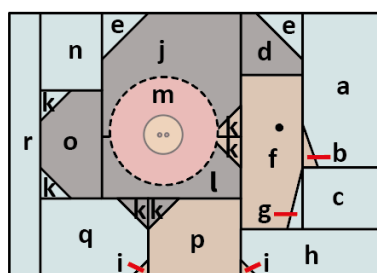
4 Para los bloques Lady, utilice las telas restantes, siguiendo los tamaños de corte que se muestran en la **Fig. C** y los colores y posiciones de las telas que se muestran en la **Fig. B**. (Se muestran las posiciones de los botones, pero estos deben agregarse después del acolchado).

Fig. C Medidas de corte para los bloques Lady

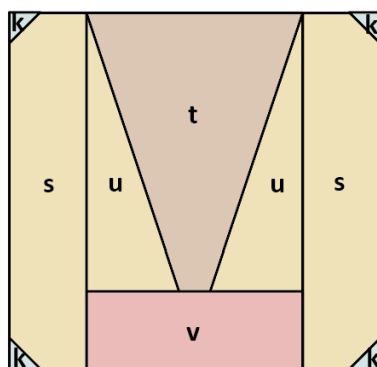
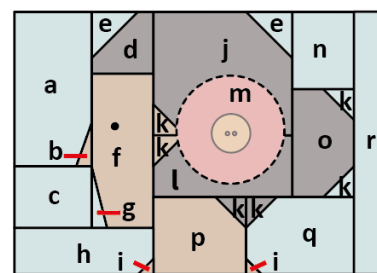
Las medidas incluyen márgenes de costura de $\frac{1}{4}$ de pulgada (6 mm).

Todas las piezas se cortarán inicialmente en cuadrados o rectángulos, excepto el círculo de apliques.

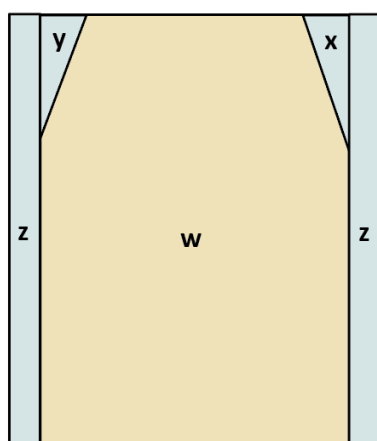
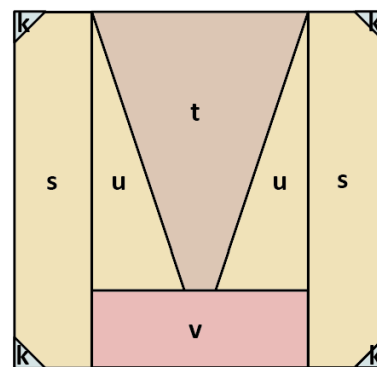
Block: $6\frac{1}{2}$ in x $17\frac{1}{2}$ in (16.5cm x 44.5cm) Sin terminar



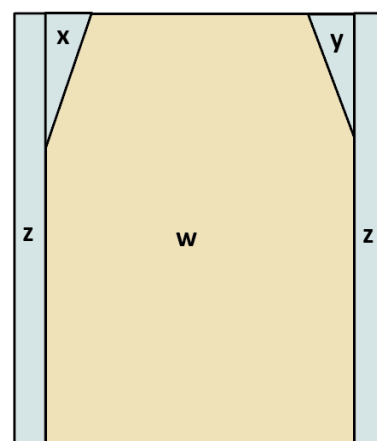
- a $1\frac{3}{4}$ in x 3in (4.4cm x 7.6cm)
- b $\frac{3}{4}$ in x $1\frac{1}{4}$ in (2cm x 3.2cm)
- c $1\frac{3}{4}$ in x $1\frac{1}{2}$ in (4.4cm x 3.8cm)
- d $1\frac{1}{2}$ in (3.8cm) cuadrado
- e $1\frac{1}{4}$ in (3.2cm) cuadrado
- f $1\frac{1}{2}$ in x 3in (3.8cm x 7.6cm)
- g $\frac{3}{4}$ in x $1\frac{1}{2}$ in (2cm x 3.8cm)
- h $2\frac{3}{4}$ in x $1\frac{1}{4}$ in (7cm x 3.2cm)
- i $\frac{3}{4}$ in (2cm) cuadrado
- j $2\frac{3}{4}$ in x $2\frac{1}{2}$ in (7cm x 6.4cm)
- k 1in (2.5cm) cuadrado
- l $2\frac{3}{4}$ in x $1\frac{1}{2}$ in (7cm x 3.8cm)
- m $2\frac{1}{4}$ in (5.7cm) diameter circle
- n $1\frac{1}{2}$ in x $1\frac{3}{4}$ in (3.8cm x 4.4cm)
- o $1\frac{1}{2}$ in x $2\frac{1}{4}$ in (3.8cm x 5.7cm)
- p 2in x $1\frac{3}{4}$ in (5.1cm x 4.4cm)
- q $2\frac{1}{4}$ in x $1\frac{3}{4}$ in (5.7cm x 4.4cm)



- t 4 in x 5 in (10.2cm x 12.7cm)
- u 2in x 5in (5.1cm x 12.7cm)
- v 4 in x $1\frac{3}{4}$ in (10.2cm x 4.4cm)
- w $5\frac{1}{2}$ in x $7\frac{1}{2}$ in (14cm x 19cm)
- x $1\frac{1}{4}$ in x $2\frac{3}{4}$ in (3.2cm x 7cm)
- y $1\frac{1}{4}$ in x $2\frac{1}{2}$ in (3.2cm x 6.4cm)
- z 1in x $7\frac{1}{2}$ in (2.5cm x 19cm)



- s $1\frac{3}{4}$ in x $6\frac{1}{4}$ in (4.4cm x 15.9cm)
- t 4 in x 5 in (10.2cm x 12.7cm)
- u 2in x 5in (5.1cm x 12.7cm)
- v 4 in x $1\frac{3}{4}$ in (10.2cm x 4.4cm)
- w $5\frac{1}{2}$ in x $7\frac{1}{2}$ in (14cm x 19cm)
- x $1\frac{1}{4}$ in x $2\frac{3}{4}$ in (3.2cm x 7cm)
- y $1\frac{1}{4}$ in x $2\frac{1}{2}$ in (3.2cm x 6.4cm)
- z 1in x $7\frac{1}{2}$ in (2.5cm x 19cm)



● Botón

5 Corte la tela para la parte posterior de la almohada en dos piezas, cada una de 20 pulgadas x 13 pulgadas (51 cm x 33 cm).

6 Corte la tela para ribete en tres tiras de $2\frac{1}{2}$ pulgadas (6,4 cm) de largo por el ancho de la tela. Cosa las tiras extremo con extremo y pláncelas abiertas. Doble el bias por la mitad a lo largo, con los lados del revés juntos.

Técnicas generales utilizadas

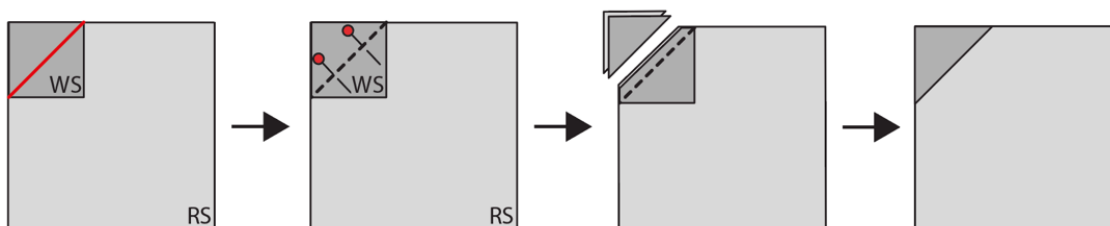
7 La **Fig. D** muestra las secciones que componen cada bloque: la sección de la cabeza, la sección del pecho y la sección de la falda. La técnica de las unidades triangulares de esquina se utiliza con frecuencia en los bloques y el método básico se describe aquí. (Algunas unidades también necesitan triángulos de esquina oblongos, pero estas técnicas se describirán en detalle en cada sección, ya que el ensamblaje es un poco más complicado).

Fig. D Secciones de bloques



8 Creación de una unidad triangular de esquina: Algunas unidades tienen un triángulo en la esquina, otras tienen dos, pero el proceso básico es el mismo, como se indica a continuación. Siga las etapas que se muestran en la **Fig. E**. Seleccione la pieza de tela base/de fondo correcta (que puede ser un cuadrado o un rectángulo) y el cuadrado más pequeño. Coloque la pieza base con el derecho hacia arriba. Tome el cuadrado más pequeño y marque con lápiz una línea diagonal en el revés. Coloque el cuadrado más pequeño con los derechos juntos sobre la pieza base, en la posición correcta para esa unidad en particular y con la línea marcada en la dirección que se muestra en el diagrama. Sujete con alfileres y luego cosa a lo largo de la línea marcada. Recorte el exceso de tela a $\frac{1}{4}$ de pulgada (6 mm) por fuera de la línea de costura y planche el triángulo hacia afuera. Compruebe el tamaño de la unidad, que debe ser el mismo que el de la pieza base original.

Fig. E Fabricación de una unidad triangular de esquina



Haciendo un bloque Lady

Confeccionando la sección de la cabeza

9 La figura femenina que mira hacia la izquierda (segundo bloque) se muestra en los diagramas, pero la que mira hacia la derecha se construye de la misma manera. Comenzaremos con la sección de la cabeza. Esta se compone de doce unidades, la mayoría con unidades triangulares cuadradas de esquina (delineadas en rojo en la **Fig. F**), pero también hay algunas unidades de esquina oblongas (delineadas en verde) y tres unidades sin ensamblar. **Fig. F** muestra estas unidades para la sección de la cabeza. Comience haciendo las unidades con triángulos cuadrados en las esquinas (los que están delineados en rojo), siguiendo la **Fig. C** para las piezas cortadas. En esta etapa, la cabeza utiliza solo tres telas:

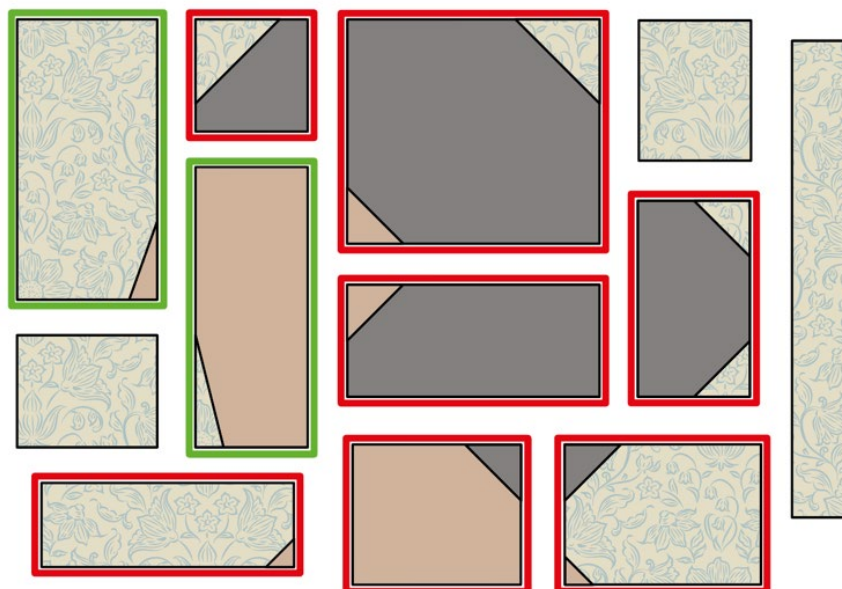
tela de fondo 1, tela de piel 6 y tela de cabello 7. Algunos triángulos son muy pequeños, así que reduzca la longitud de la puntada al coserlos.

Fig. F Fabricación de las unidades para la sección de la cabeza

(Se muestra a una mujer mirando hacia la izquierda)

Las unidades delineadas en rojo tienen triángulos de esquina cuadrados.

Las unidades delineadas en verde tienen triángulos oblongos en las esquinas.

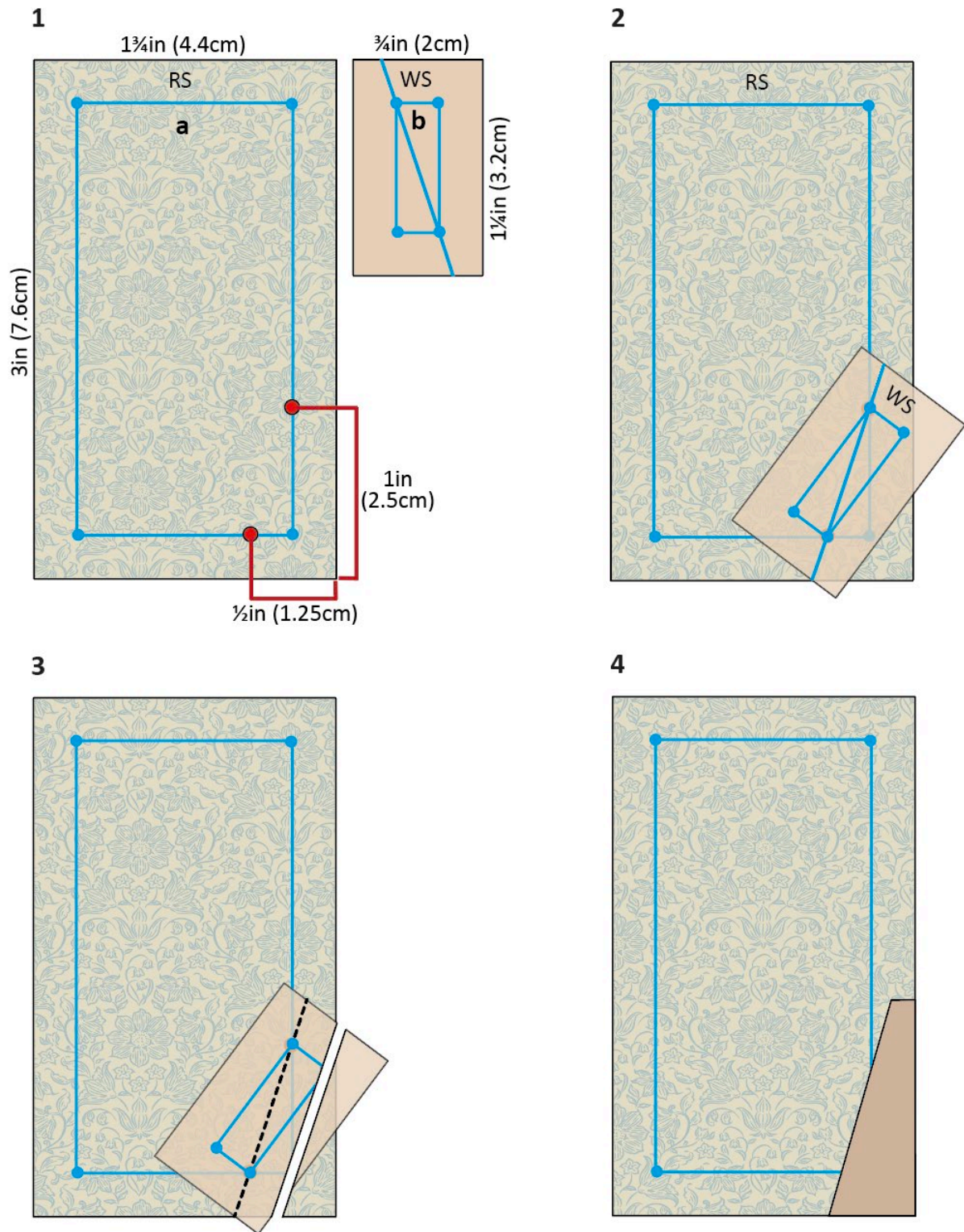


10 Una vez hechas las unidades triangulares de las esquinas, déjelas a un lado. Ahora haga las dos unidades con triángulos oblongos en las esquinas (contorno verde) – Unidad **a+b** (**Fig. G**) y Unidad **f+g** (**Fig. H**) Estos tienen diferentes medidas y se ilustran en los diagramas detallados. Describiremos la Unidad **a+b** (la nariz) primero.

11 Comience tomando la pieza de tela de fondo **A** y en el lado derecho (LD) utilice un marcador removible para marcar el margen de costura de $\frac{1}{4}$ pulg. (6 mm) o simplemente marque puntos en las esquinas (ver **Fig. G 1**) En el borde inferior, marque un punto en el margen de costura (en rojo), a $\frac{1}{2}$ pulg. (1,25 cm) del borde inferior derecho. Marque otro punto en el margen de costura (en rojo), a 1 pulg. (2,5 cm) del borde inferior derecho, como se muestra.

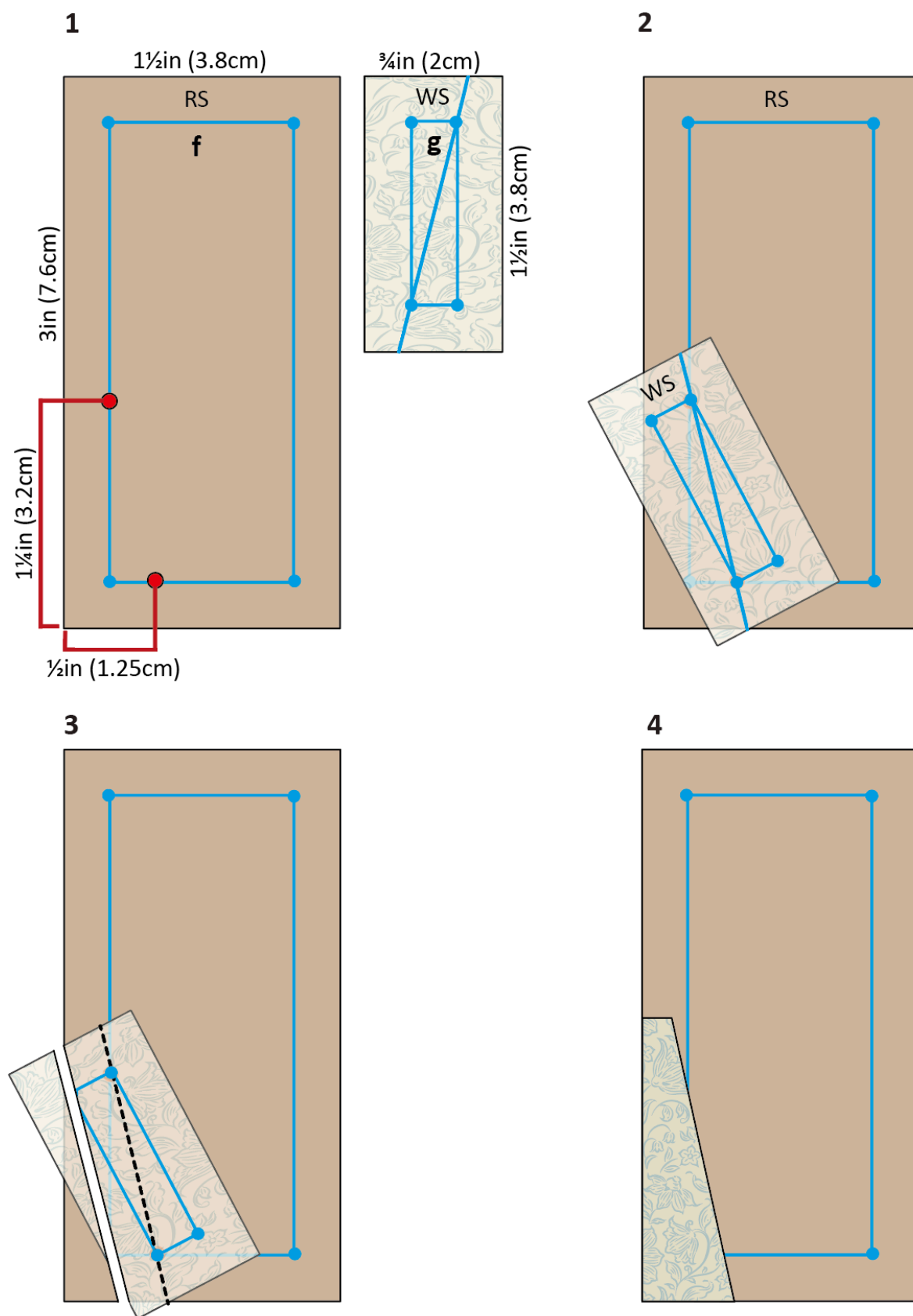
Tome la pieza de tela 6 (piel de la nariz). **B** y en el revés (LR) marque el margen de costura de $\frac{1}{4}$ pulg. (6 mm), ya sea con líneas de lápiz o simplemente con puntos en las esquinas (ver **Fig. G 1**). Trace una línea diagonal en la dirección indicada, asegurándose de que pase por los puntos del margen de costura (y **no** las esquinas exteriores de la pieza de tela).

12 Tome la pieza de fondo y, con los lados derechos juntos con la pieza de la nariz, incline la pieza más pequeña siguiendo las instrucciones de la **Fig. G 2** de modo que los puntos del margen de costura coincidan con los puntos rojos de la pieza de fondo. Sujete con alfileres y cosa a lo largo de la línea diagonal marcada. Doble el triángulo para comprobar brevemente que sus bordes rectos se alinean con la pieza de tela más grande. Vuelva a colocar el triángulo plano y, a continuación, utilice una regla de acolchado para recortar el exceso de tela a 6 mm ($\frac{1}{4}$ de pulgada) de las líneas de costura, como se muestra en la **Fig. G 3**. Planche el triángulo hacia afuera y compruebe que sus bordes rectos estén alineados con la pieza más grande. Verifique el tamaño de la unidad; debe ser del mismo tamaño que la pieza de fondo original (**Fig. G 4**). Elimine las líneas marcadas.



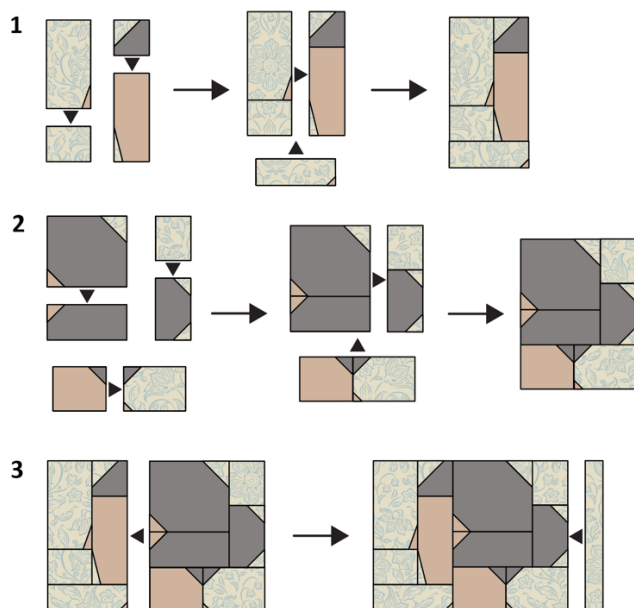
13 Ahora, haga la unidad **f+g** para la sección de la cabeza, utilizando la misma técnica que en la unidad anterior, pero siguiendo de cerca las medidas y la posición de los puntos rojos que se muestran en la **Fig. H 1**. Esta vez, el trozo de tela más grande (**f**) es la piel de la cara y la pieza más pequeña (**g**) es tela de fondo. El ángulo va en la dirección opuesta para esta unidad. Siga las etapas de la **Fig. H**. Marque los puntos, el ángulo, sujete con alfileres, cosa la línea diagonal y recorte el exceso, como antes. Planche el triángulo hacia afuera y compruebe que sus bordes rectos estén alineados con la pieza más grande. Verifique el tamaño de la pieza; debe ser igual al de la pieza de piel original.

Fig. H Fabricación de la unidad f+g para la sección de la cabeza



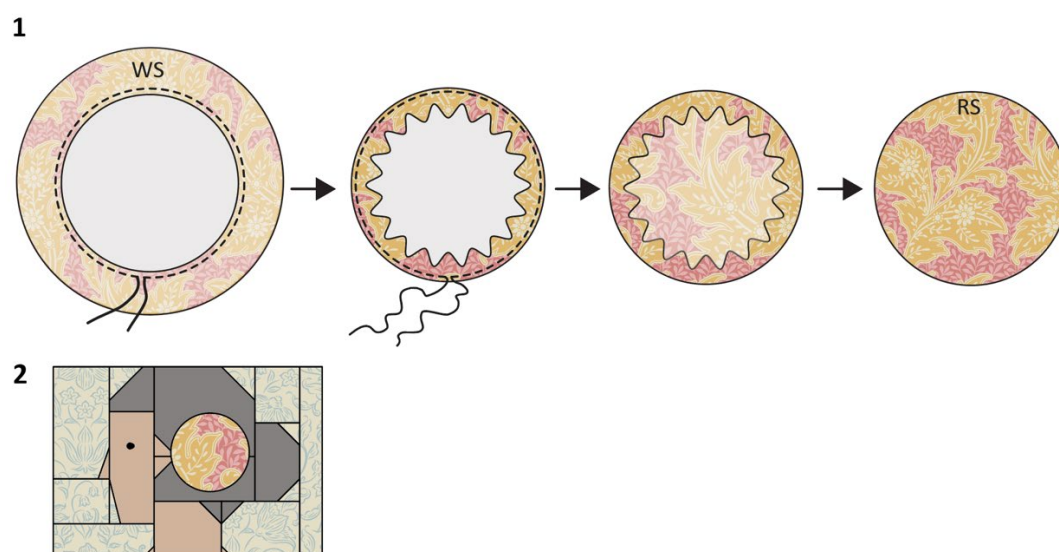
14 Una vez que haya confeccionado todas las unidades para la sección de la cabeza, colóquelas en el orden correcto y cósalas siguiendo las etapas que se muestran en la **Fig. I**. Planche las costuras abiertas o hacia un lado. Una vez cosida, la sección de la cabeza debe medir 6 1/2 pulg x 4 3/4 pulg (16,5 cm x 12 cm) (sin terminar).

Fig. I Ensamblaje de la sección de la cabeza



15 Realice el círculo de aplicación para el cabello de la siguiente manera. La técnica de cartulina e hilo fruncido es fácil de realizar. Corte un círculo de cartulina rígida de $1\frac{3}{4}$ pulgadas (4,4 cm) de diámetro. Tome el círculo de tela estampada de $2\frac{1}{4}$ pulgadas (5,7 cm) de diámetro que cortó anteriormente y coloque el círculo de cartulina en el centro de la tela, por el revés. Marque el círculo de cartulina (**Fig. J 1**). Retire la tarjeta por el momento. Con hilo doble y resistente, cosa a mano un pespunte alrededor del círculo interior marcado, ligeramente por fuera de la línea marcada. Deje hebras de hilo sueltas. Vuelva a colocar el círculo de la tarjeta en su lugar y tire del hilo para fruncirlo sobre el borde de la tarjeta. Remate el hilo. Planché bien y retire la tarjeta. Planché de nuevo por el derecho, usando un poco de almidón en aerosol si lo desea. Con hilo de coser a mano del mismo color y pequeñas puntadas invisibles, cosa el círculo en su lugar sobre el cabello de la dama y planchet (**Fig. J 2**). Añada el ojo con nudo francés usando seis hebras de hilo de algodón enrolladas dos veces alrededor de la aguja. No cosa el botón todavía.

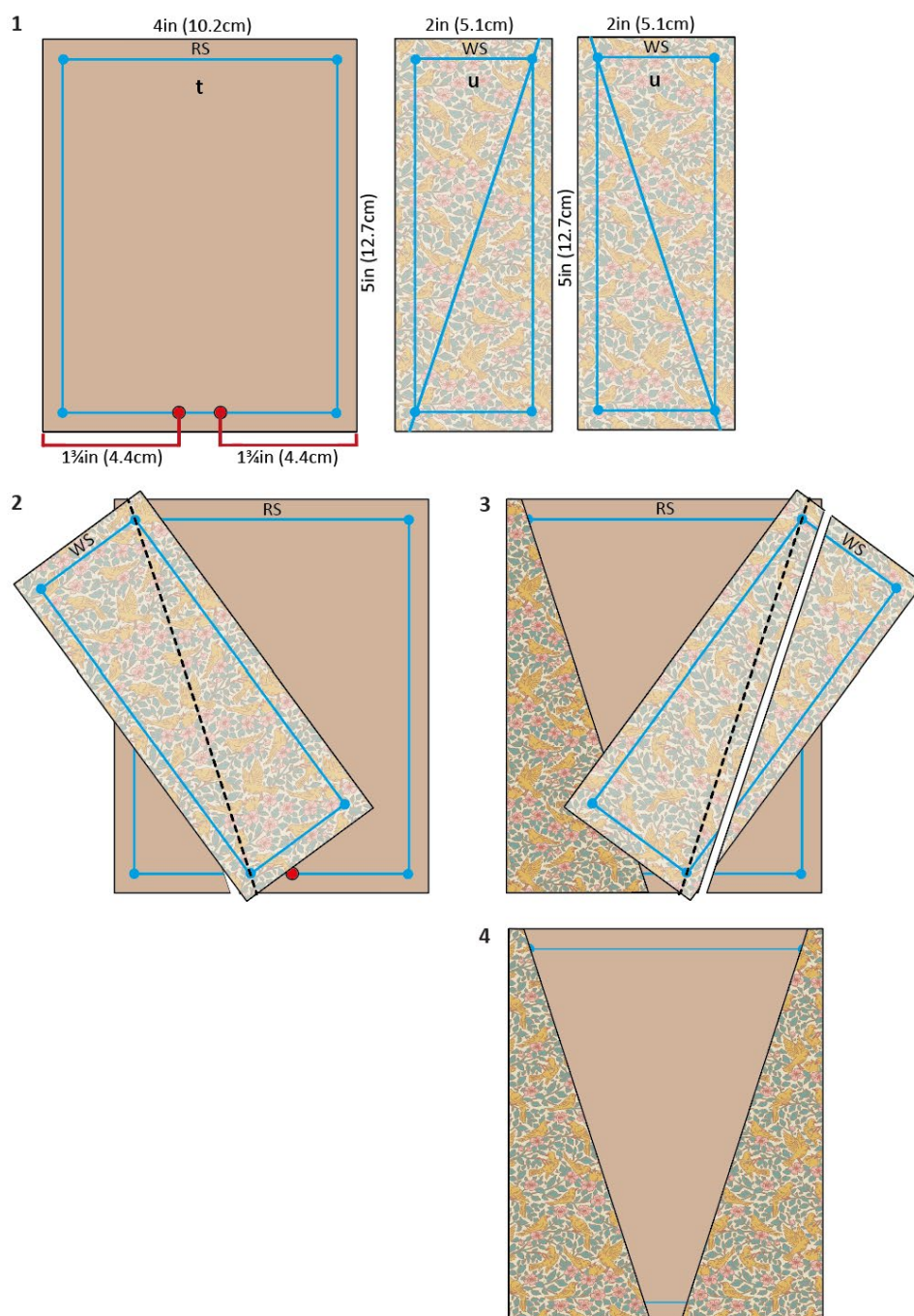
Fig. J Haciendo el círculo de aplicación



Confeccionando la sección del pecho

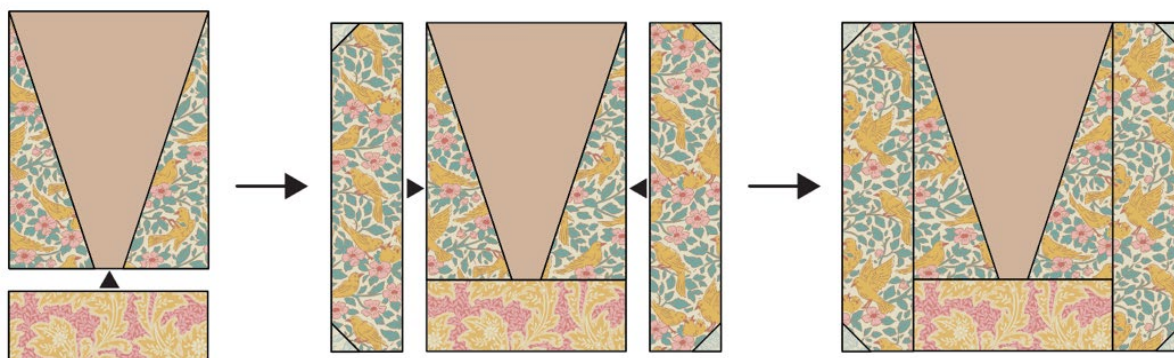
16 La sección del pecho también tiene una unidad con triángulos oblongos en las esquinas para crear la forma de V del escote del vestido. Confeccione la unidad **t+u+u**, utilizando la misma técnica que las unidades anteriores, pero siguiendo de cerca las medidas y la posición de los puntos rojos que se muestran en la **Fig. K 1**. La pieza de tela más grande (**t**) es la piel y las piezas más pequeñas (**u**) son piezas de tela estampada para el vestido. Esta unidad tiene dos ángulos. Añada las piezas más pequeñas una a una, como se muestra en las **Fig. K 2 y K 3**, marcando los puntos, creando los ángulos, sujetando con alfileres, cosiendo la línea diagonal y recortando el exceso, como antes. Plánche cada triángulo hacia afuera y compruebe que los bordes rectos estén alineados con la pieza más grande. Compruebe que el tamaño de la unidad sea el mismo que el de la pieza de piel original (**Fig. K 4**).

Fig. K Fabricación de la unidad **t+u+u** para la sección del pecho



17 Para terminar la sección del pecho, haga las dos piezas del pecho que requieren triángulos en las esquinas y luego coloque todas las piezas como se muestra en la **Fig. L**. Cósalas siguiendo los pasos del diagrama. Planche las costuras abiertas o hacia un lado. Una vez cosida, la sección del pecho debe medir 6½ pulg x 6¼ pulg (16,5 cm x 15,9 cm) (sin terminar).

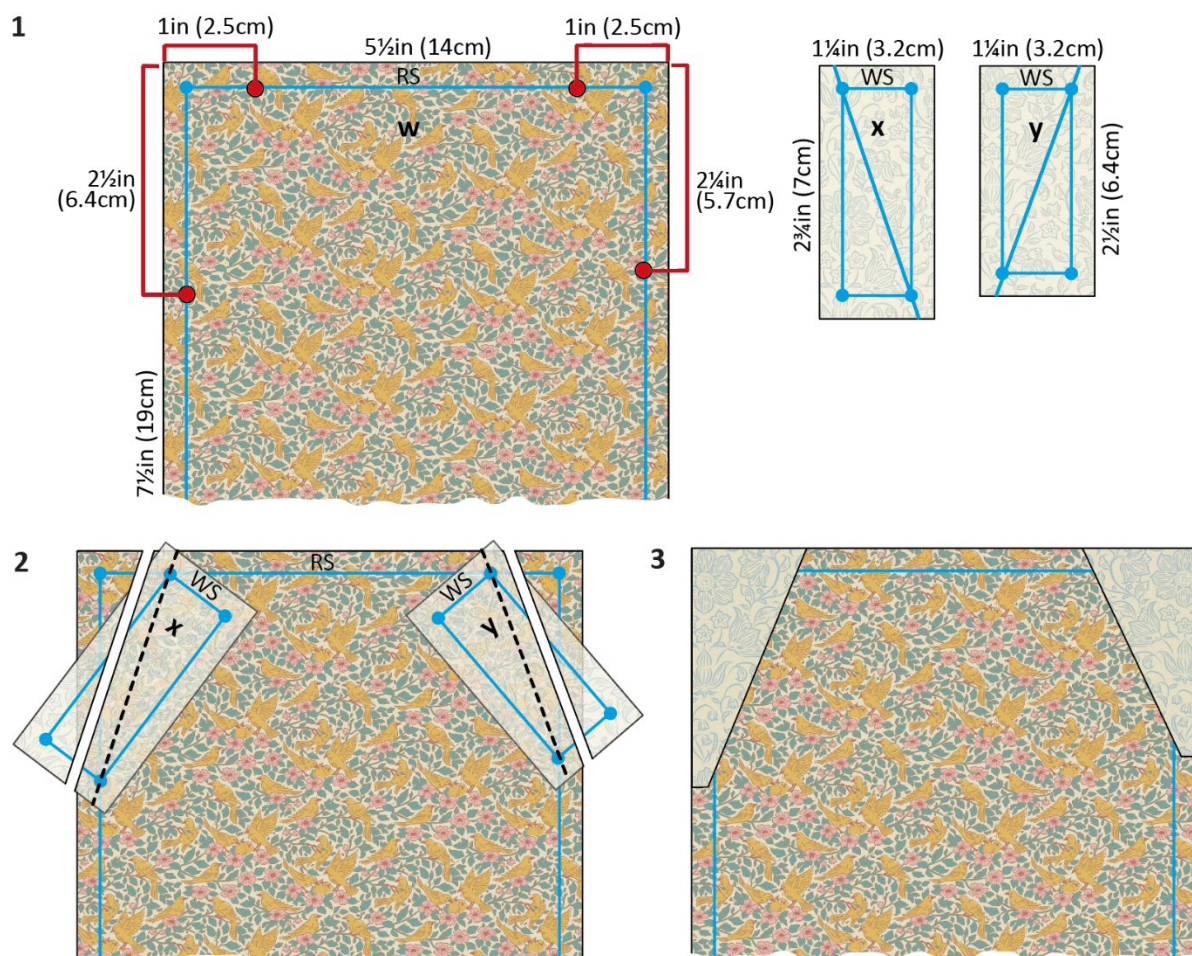
Fig. L Ensamblaje de la sección del pecho



Confección de la sección de la falda

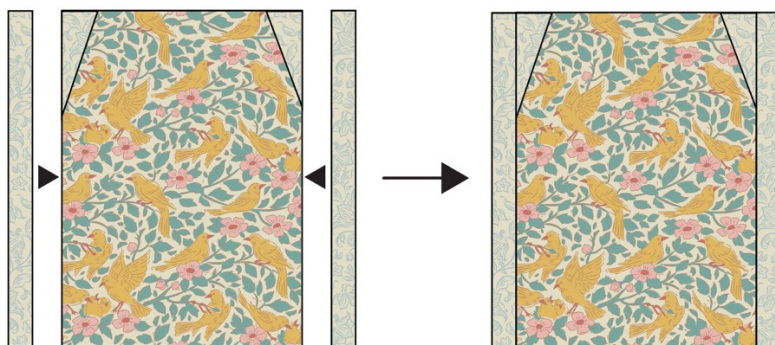
18 La sección de la falda también incluye una unidad con triángulos oblongos en las esquinas para crear la forma del abdomen y la cadera. Tenga en cuenta que estos dos triángulos tienen alturas diferentes, así que no los confunda. Confeccione la unidad **w+x+y**, utilizando la misma técnica que las unidades anteriores, pero siguiendo de cerca las medidas y la posición de los puntos rojos que se muestran en la **Fig. M 1**. La pieza de tela más grande (**w**) es la tela estampada de la falda y las piezas más pequeñas (**x** e **y**) son la tela de fondo. (Nota: no se muestra la longitud total de la pieza de la falda). Esta unidad tiene dos ángulos. Las piezas más pequeñas se pueden añadir al mismo tiempo, ya que no se tocan entre sí. Siga la **Fig. M 2** para el ángulo, coloque los alfileres, cosiendo las líneas diagonales y recortando el exceso. Plánche cada triángulo hacia afuera y compruebe que los bordes rectos estén alineados con la pieza más grande. Compruebe que el tamaño de la unidad sea el mismo que el de la pieza de tela original del vestido (**Fig. M 3**).

Fig. M Unidad de fabricación w+x+y para la sección de la falda



19 Ahora ensamble la sección de la falda como en la **Fig. N**. Planche las costuras abiertas o hacia un lado. Una vez cosida, la sección de la falda debe medir 6 1/2 pulg x 7 1/2 pulg (16,5 cm x 19 cm) (sin terminar).

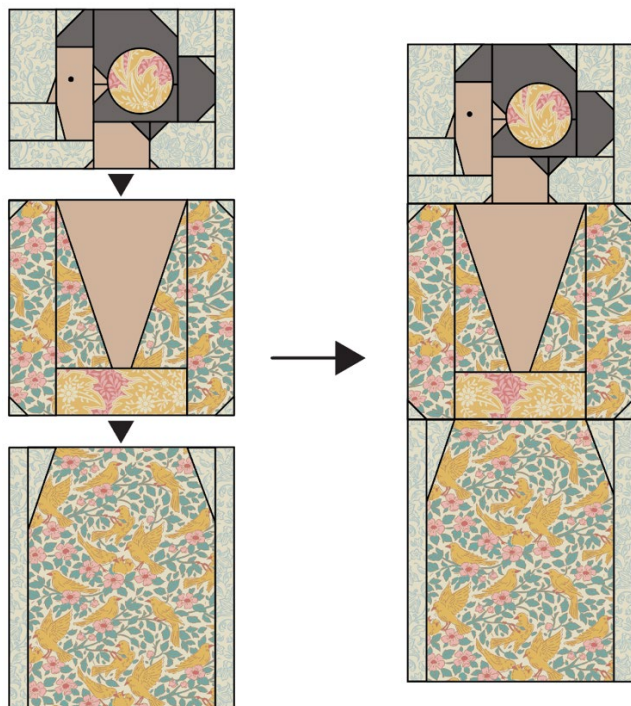
Fig. N Ensamblaje de la sección de la falda



Ensamblaje del bloque

20 Cuando tenga todas las secciones del bloque, siga la **Fig. O** para coserlas. Una vez cosido, el bloque debe medir 6 1/2 pulg. x 17 1/2 pulg. (16,5 cm x 44,5 cm) (sin terminar).

Fig. O Ensamblaje del bloque

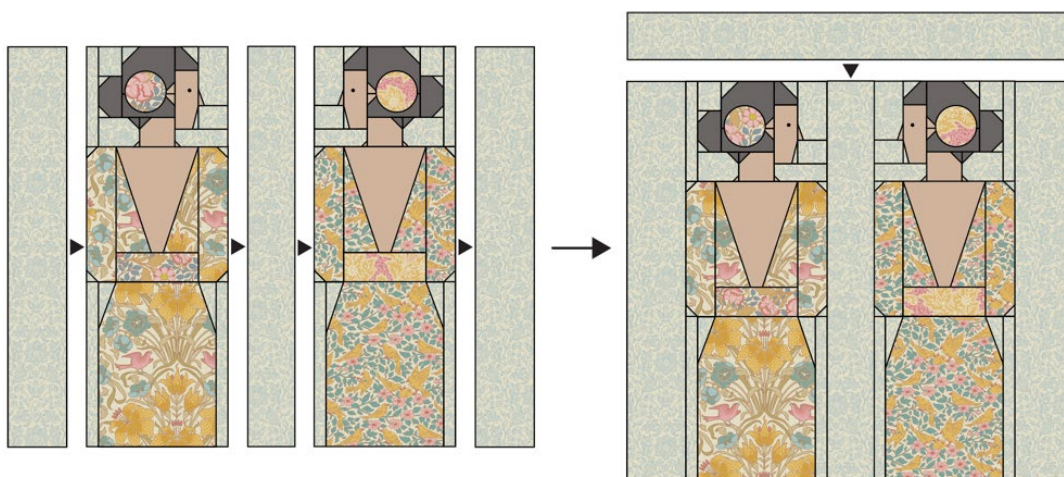


21 Confecciona el otro bloque de Lady de la misma manera, siguiendo la **Fig. B** para los colores correctos. Tenga en cuenta que, en el bloque que queda a la derecha, las piezas se invertirán (voltarán), así que asegúrese de colocarlas correctamente antes de coser.

Ensamblando el patchwork

22 Siga la **Fig. P**, cosiendo primero la tira de unión entre los bloques y planchando las costuras hacia la tira. Añada los bordes laterales y planche las costuras hacia afuera. Finalmente, añada la tira del borde superior y planche.

Fig. P Ensamblando el patchwork



Agregar los botones

23 Es mejor añadir los botones después de haber montado y acolchado la colcha; de lo contrario, estorbarán al acolchar. Cuando esté lista para añadirlos, cósalos a mano sobre los círculos aplicados, utilizando hilo de coser a juego.

Acolchado y acabado

24 Cree un sándwich de patchwork con la guata y la tela de forro (si la usa). Acolche a su gusto. Recorte el exceso de guata y tela de forro para que coincida con el tamaño del patchwork.

25 Para confeccionar la funda de almohada, tome las dos piezas de tela para la parte trasera del cojín y, en uno de los bordes largos de cada pieza, haga un dobladillo doblando el borde 1 pulgada (2,5 cm) dos veces. Cosa las costuras con hilo a juego y planche. **La Fig. Q** se muestra en tonos grises, por lo que puede usar la tela Tilda y los botones sugeridos en la lista de materiales, o los que prefiera.

26 Para el cierre, con tu máquina de coser, cree cinco ojales equidistantes en el dobladillo de una de las piezas. Cosa cinco botones en la otra pieza, haciendo coincidir su posición con la de los ojales. Nota: En lugar de hacer ojales, puede usar un cierre de velcro para sujetar la funda y coser los botones como detalle decorativo.

27 La funda de almohada tiene un borde ribeteado, por lo que las piezas se ensamblan con el derecho hacia afuera, de la siguiente manera: En la tela trasera, abroche los botones en los ojales y coloque la pieza con el derecho hacia abajo. Coloque el patchwork acolchado encima, con el derecho hacia arriba. Asegúrese de que los bordes exteriores de todas las piezas estén alineados. Sujete las capas con alfileres o hilvanes y luego cosa el ribete como de costumbre. Al coser el ribete, este fijará las demás capas. Plánchela e inserte el relleno de la almohada para terminar.

Fig. Q Confeccionando la funda

