

Tilda®

# Songbird

Butterflies Quilt  
Peach



Português





# Colcha de borboleta de mosaico

(Cor pêssego)

Este bloco de borboletas com o seu design em mosaico é perfeito para mostrar uma mistura encantadora de tecidos. Os blocos são usados num design de colcha integral com a coleção de tecidos Songbird e seus tecidos combináveis, juntamente com alguns tecidos da coleção Creating Memories e um par de chambrays. O resultado é um visual suave e bonito que ficaria ótimo em qualquer ambiente. Esta colcha tem um fundo pêssego com contrastes em verde sálvia, mas se preferir, há uma segunda colcha em tons de azul claro e amarelo. Além disso, há quatro almofadas para combinar com as colchas. Consulte [www.tildasworld.com](http://www.tildasworld.com) para obter instruções.

\*\*

## Materiais

- Tecido 1: 3½ jardas (3,25 m) – Lila peach (110150) (fundo)
- Tecido 2: 1/8 de jarda (15 cm) – Flora coral (100641)
- Tecido 3: 1/4 de jarda (25 cm) – Songbird green (100649)
- Tecido 4: 1/8 de jarda (15 cm) – Seamstripe ginger (160074)
- Tecido 5: 1/8 de jarda (15 cm) – Stripe green (160082)
- Tecido 6: 1/4 de jarda (25 cm) – Aubrey green (100646)
- Tecido 7: 1/8 de jarda (15 cm) – Chambray sage (160011)
- Tecido 8: 1/8 de jarda (15 cm) – Stella sage (110154)
- Tecido 9: 3/8 de jarda (40cm) – Aubrey coral (100643)
- Tecido 10: 1/4 de jarda (25 cm) – Lila coral (110152)
- Tecido 11: 1/4 de jarda (25 cm) – Ava green (100650)
- Tecido 12: 1/8 de jarda (15cm) – Chambray ginger (160041)
- Tecido 13: 3/8 de jarda (40cm) – Stella coral (110151)
- Tecido 14: 3/8 de jarda (40cm) – Lila green (110155)
- Tecido 15: 1/8 de jarda (15 cm) – Plaid pea green (160066)
- Tecido 16: 1/4 de jarda (25 cm) – Lila sage mist (110153))
- Tecido 17: 1/4 de jarda (25 cm) – Cora coral (100642)
- Tecido 18: 1/8 de jarda (15 cm) – Ava coral (100644)
- Tecido 19: 3/8 de jarda (40cm) – Songbird coral (100645)
- Tecido 20: 1/8 de jarda (15 cm) – Flora sage (100648)
- Tecido 21: 1/8 de jarda (15 cm) – Cora sage (100647)
- Tecido 22: quadrado 9 pol. (23 cm) – Carla pink (130118)
- Tecido 23: quadrado 9 pol. (23 cm) – Polka Dot ginger (160078)
- Tecido 24: quadrado 9 pol. (23 cm) – Avery ginger (130135)
- Tecido 25: quadrado 9 pol. (23 cm) – Brie green (130121)
- Tecido 26: quadrado 9 pol. (23 cm) – Gracie green (130151)
- Enchimento (rebatida): 66 pol. x 81 pol. (168 cm x 206 cm)
- Tecido de suporte: 4½ jardas (4,25 m) – Flora sage (100648)
- Tecido de encadernação: ½ jarda (50 cm) – Brie green (130121)
- Linhas para costura e quilting
- linha de acolchoamento manual ou mecânico para antenas, numa cor que contraste com a cor do tecido de fundo.
- Régua de quilter, cortador rotativo e tapete

## Tamanho final

58½ pulgadas x 73½ pulgadas (148,5 cm x 186,7 cm)

## Notas sobre o tecido

Onde a lista de materiais indicar um oitavo longo ou um quarto longo de jarda, pode utilizar fat eights e fat quarter em vez disso. Um fat eight mede aproximadamente 10½ pol. x 18 pol. (26,7 cm x 45,7 cm) e um fat quarter mede aproximadamente 21 pol. x 18 pol. (53,3 cm x 45,7 cm).

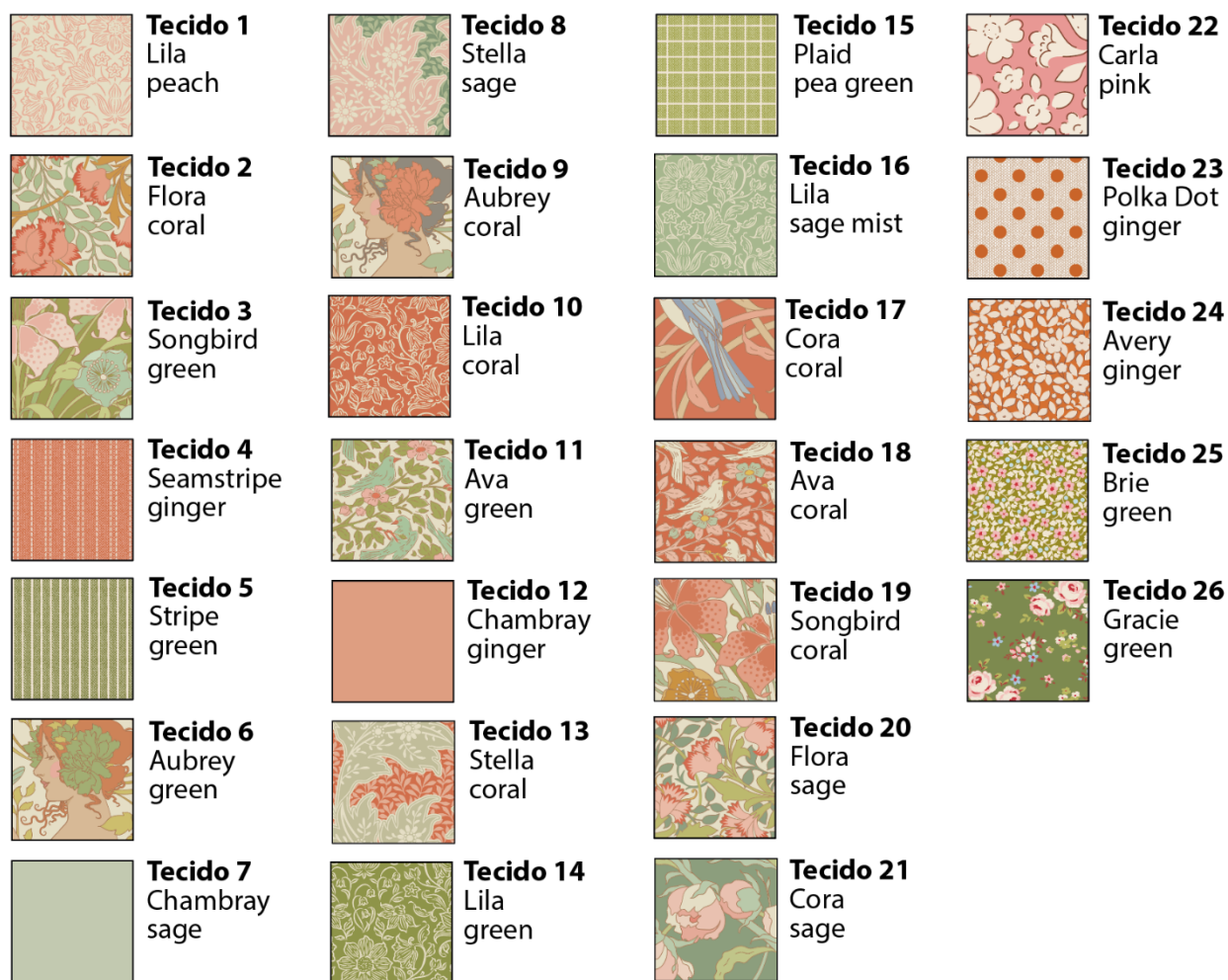
## Notas gerais

- As quantidades de tecido baseiam-se numa largura útil de 42 pol. (107 cm), salvo indicação em contrário.
- As medidas são em polegadas imperiais com conversões métricas entre parênteses - use um único sistema (de preferência polegadas). Geralmente, as medidas de largura são listadas primeiro.
- Passe a ferro o tecido antes de cortar e apare conforme necessário para alinhar o molde/trama do tecido, utilizando uma régua de acolchoamento para cortar a borda superior crua a 90 graus em relação às orlas.
- Utilize costuras de ¼ pol. (6 mm), a menos que seja instruído de outra forma.
- Leia todas as instruções antes de começar.
- Faça sempre um bloco completo como teste antes de prosseguir com os blocos restantes.
- Abreviaturas: LD = lado direito; LA = lado avesso.
- Verifique se todos os padrões utilizados são impressos em tamanho real (100%).

## Layout da colcha

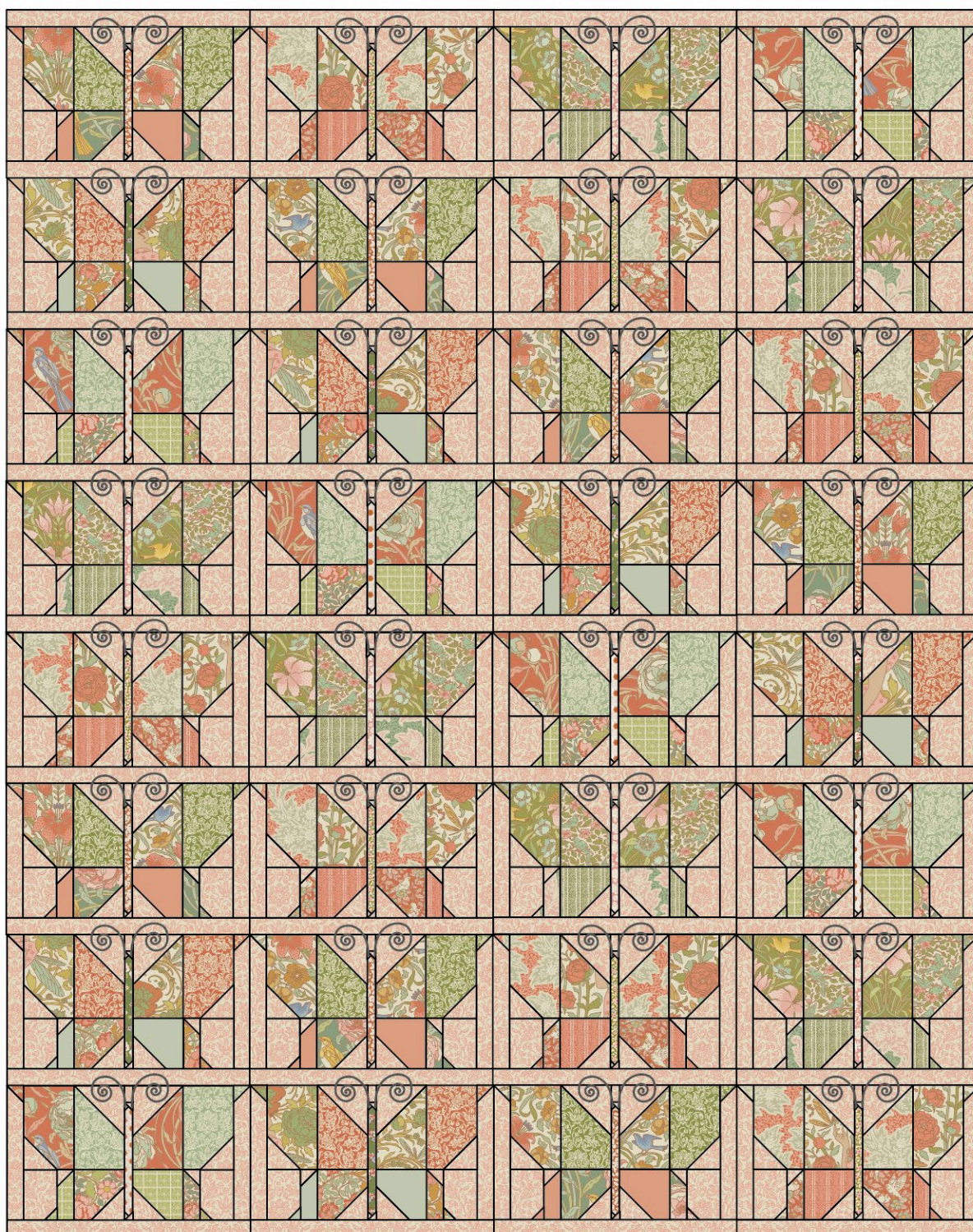
1 A colcha é composta por trinta e dois blocos de borboleta em cinco combinações de cores diferentes. Os blocos estão dispostos em filas, unidos por bordas horizontais na parte superior e inferior da colcha. Veja a **Fig A** para os tecidos usados e a **Fig B** para o design da colcha.

**Fig A** Amostras dos tecidos (Colcha de Mosaico Borboleta – Pêssego)





**Fig B** Layout da colcha



## Corte

**2** Os blocos são cortados e feitos da mesma maneira, mas existem cinco combinações de cores diferentes. A **Fig C** mostra as peças necessárias para um bloco. Corte as peças de acordo com as medidas mostradas no diagrama e use os tecidos mostrados na **Fig D** para as cinco combinações de cores. Corte os tecidos às riscas para os corpos de borboleta para que as riscas fiquem na vertical. Recomendamos cortar as peças por um bloco de cada vez e armazená-las num saco plástico até que esteja pronto para usá-las.



**3** Para a faixa de união horizontal, corte trinta e seis tiras do Tecido 1, cada uma com 15 pol. x 1½ pol. (38,1 cm x 3,8 cm).

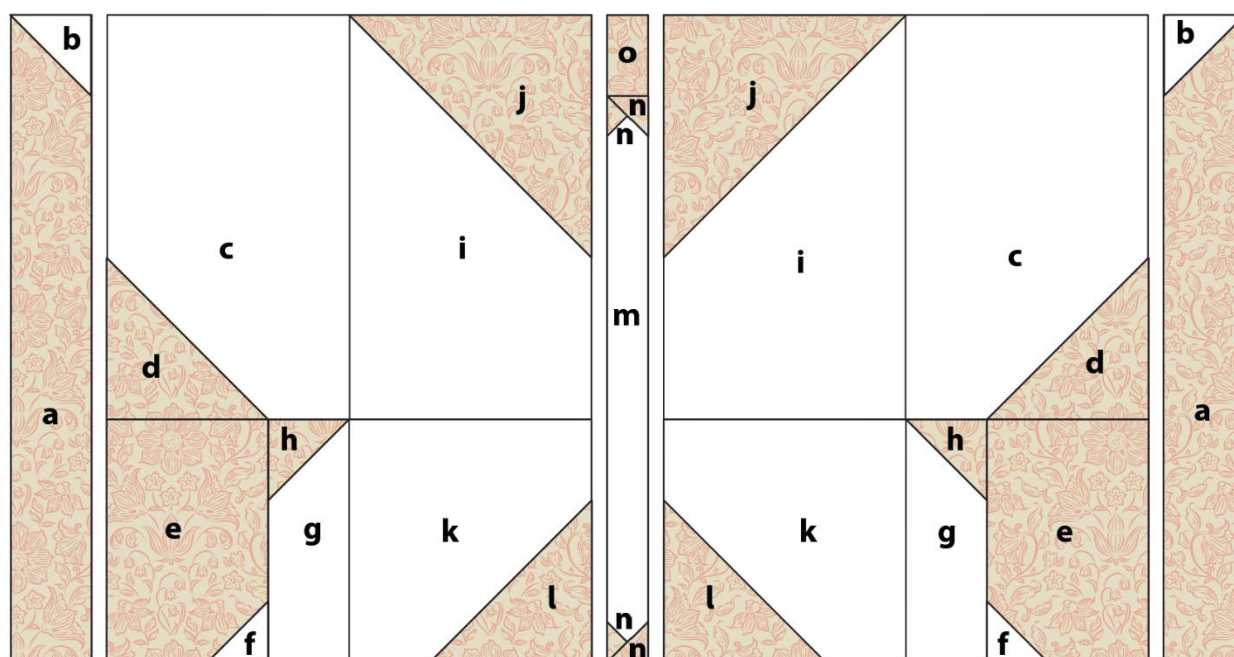
**4** Corte o tecido da parte de trás em dois pedaços. Cosa-os no lado mais comprido e passe a ferro a costura aberta. Corte uma peça com cerca de 66 pol. x 81 pol. (168 cm x 206 cm). Isto é cerca de 4 pol. (10,2 cm) maior em todos os lados do que a parte superior da colcha, para ter em conta o acolchoamento e o acabamento.

**5** Corte o tecido de viés em sete tiras de 2½ pol. (6,4 cm) de comprimento em toda a largura do tecido. Costure as tiras de ponta a ponta e abra-as. Dobre o viés ao meio longitudinalmente, com os lados do avesso juntos.

### Fig C Layout do bloco borboleta

As medidas incluem margens de costura.

Todas as peças serão inicialmente cortadas em quadrados e retângulos.



- |   |  |
|---|--|
| <b>a</b> 1½ pol x 8½ pol (3.8cm x 21.6cm) | <b>i</b> 3½ pol x 5½ pol (9cm x 14cm)  |
| <b>b</b> 1½ pol (3.8cm) quadrado          | <b>j</b> 3½ pol (9cm) quadrado         |
| <b>c</b> 3½ pol x 5½ pol (9cm x 14cm)     | <b>k</b> 3½ pol (9cm) quadrado         |
| <b>d</b> 2½ pol (6.4cm) quadrado          | <b>l</b> 2½ pol (6.4cm) quadrado       |
| <b>e</b> 2½ pol x 3½ pol (6.4cm x 9cm)    | <b>m</b> 1 in x 7½ pol (2.5cm x 19cm)  |
| <b>f</b> 1¼ pol (3.2cm) quadrado          | <b>n</b> 1 in (2.5cm) quadrado         |
| <b>g</b> 1½ pol x 3½ pol (3.8cm x 9cm)    | <b>o</b> 1 in x 1½ pol (2.5cm x 3.8cm) |
| <b>h</b> 1½ pol (3.8cm) quadrado          |  |

Os números indicam os tecidos utilizados (ver Fig A). Todo o fundo é do tecido 1. Faça o número de blocos indicados.

A 4x4 grid of 16 squares. The patterns and numbers are as follows:

17	17	16	16
17	16	17	16
15	20	15	20
15	20	15	20

The central vertical strip (between columns 2 and 3) contains a sequence of dots: a white dot, followed by a black dot, then a sequence of 10 black dots, and finally a white dot.

**6** O desenho do bloco consiste em duas partes, uma imagem espelhada da outra, separadas pelo corpo central da borboleta. O bloco usa uma técnica principal: a criação de unidades triangulares de cantos. Aqui a técnica é descrita usando um bloco Borboleta 1 como exemplo.

Para fazer a unidade **a/b**, pegue na peça **b** do Tecido 19 e marque com lápis uma linha diagonal do lado do avesso do quadrado (como mostra a primeira parte da **Fig E**). Coloque o quadrado direito com a direita sobre o topo do retângulo **a** do Tecido1. Fixar, se necessário, e costurar ao longo da linha marcada. Corte o excesso de tecido em 1/4 pol. (6 mm) fora da linha de costura. Passe a ferro.

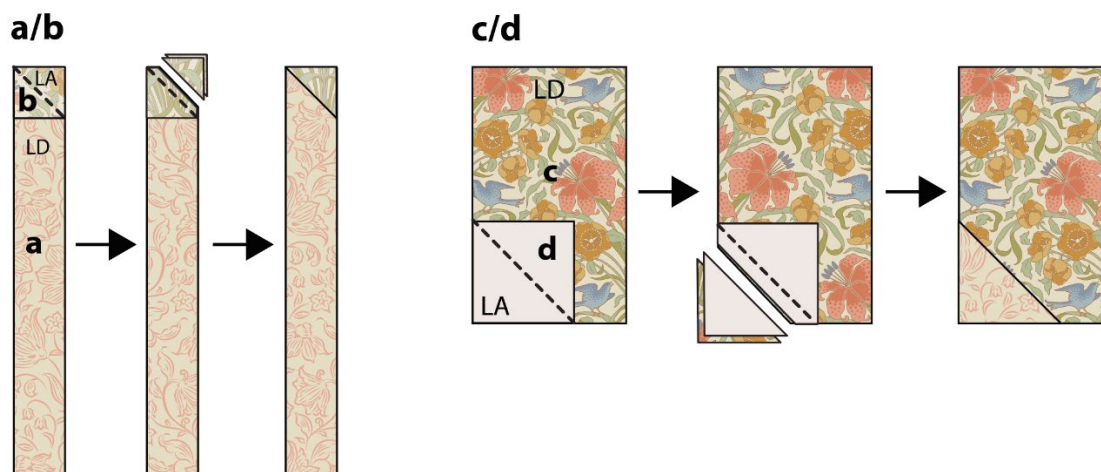
PARA USO PESSOAL, REVENDA PROIBIDA. Visite [tildasworld.com](http://tildasworld.com) para obter padrões e atualizações gratuitos.

a direita juntamente com o canto inferior esquerdo do retângulo **c** do Tecido 19. Fixar, se necessário, e depois costurar ao longo da linha marcada. Corte o excesso de tecido em 1/4 pol. (6 mm) fora da linha de costura. Passe a ferro.

### Dica

Ao criar triângulos de canto com tecido às riscas, para que as riscas finais fiquem verticais, o quadrado precisa de ser rodado 90 graus antes de costurar a diagonal.

**Fig E** Fazer triângulos de canto

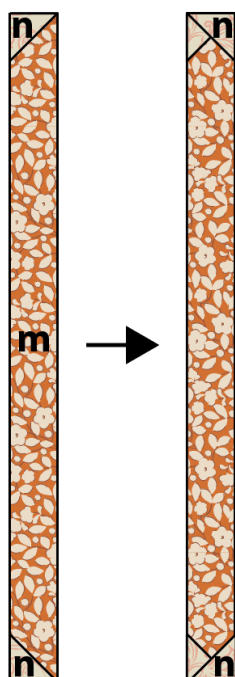


**8** Use esta técnica novamente para fazer as outras unidades no bloco que tenham cantos triangulares (lembre-se de girar qualquer peça de Tecido 1 antes de marcar e costurar, para que as listras acabem por ficar na vertical).

Use a técnica novamente para criar a unidade **m/n**. Desta vez, adicione dois quadrados **n** à tira **m**, formando triângulos nos cantos superior esquerdo e inferior esquerdo, como mostra a **Fig F**. Agora adicione os outros dois quadrados **n** para formar os triângulos nos cantos superior direito e inferior direito.

**Fig F.** Fazer as unidades m/n

Demonstrado no bloco 1



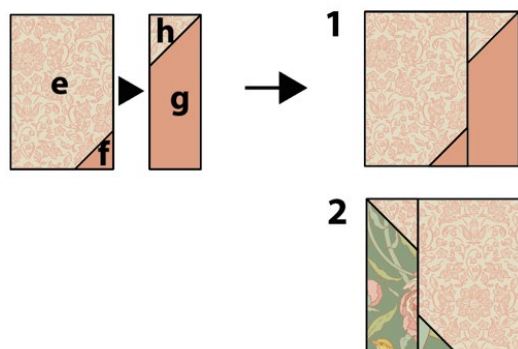


**9** Depois de fazer todas as peças, poderá montar o bloco. Comece por coser a peça **e/f** ao lado esquerdo da peça **h/g**, como mostra a **Fig G**. Repita esta etapa para criar a outra peça **e/f + g/h** (que é uma imagem espelhada, como mostra a **Fig G**).

**Fig G** Montagem da unidade e/f + g/h

1 Unidade cosida ao lado esquerdo do bloco

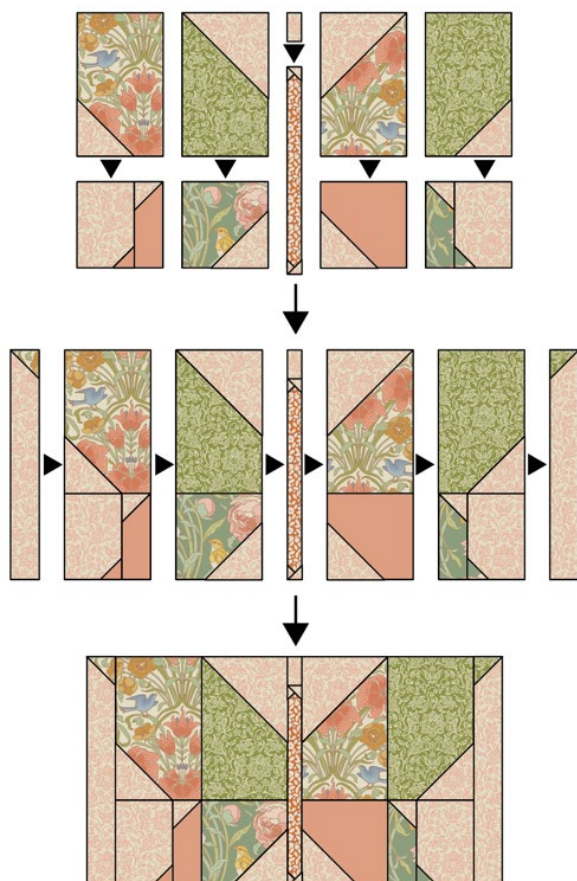
2 Unidade cosida ao lado direito do bloco



**10** Coloque todas as peças do bloco, como mostra a **Fig H**. Coser as peças em colunas verticais e passá-las a ferro. Agora costure as colunas e passe a ferro. Verifique se o bloco mede 15 pol x 8½ pol (38,1 cm x 21,6 cm).

**11** Repita o processo de criação de blocos, mudando os tecidos conforme necessário, para fazer um total de sete blocos de cada uma das borboletas 1 e 2 e seis blocos de cada uma das borboletas 3, 4 e 5.

**Fig** Montar um bloco

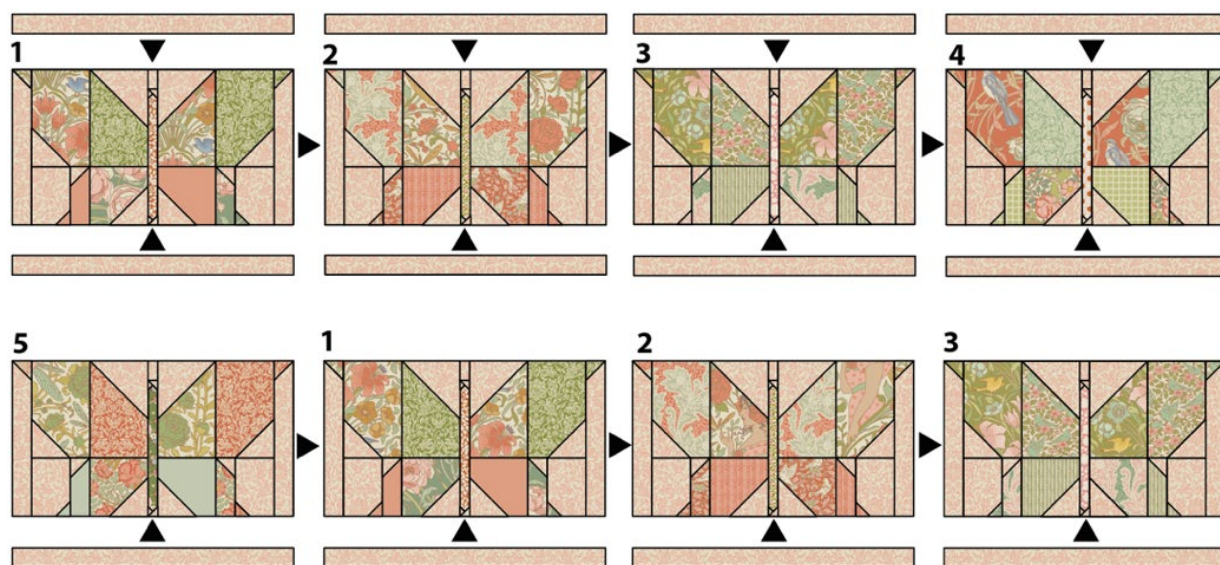


## Montagem da colcha

12 Os blocos são montados em filas de quatro blocos. A primeira fila (superior) da colcha tem faixas de união adicionadas na parte superior e inferior de cada bloco. As seis filas seguintes têm faixas de união adicionadas apenas na parte inferior dos blocos. A última fila (inferior) tem faixas de união adicionadas apenas na parte inferior dos blocos. Siga a **Figura I** para as duas primeiras filas de blocos e, em seguida, siga a **Figura J** para costurar as restantes filas (os números dos blocos e as posições das faixas de separação estão identificados). Passe cada fila a ferro e verifique se têm  $58\frac{1}{2}$  pol. (148,5 cm) de comprimento. Quando todas as filas estiverem costuradas, costure-as e passe a ferro cada costura. A sua colcha está agora pronta.

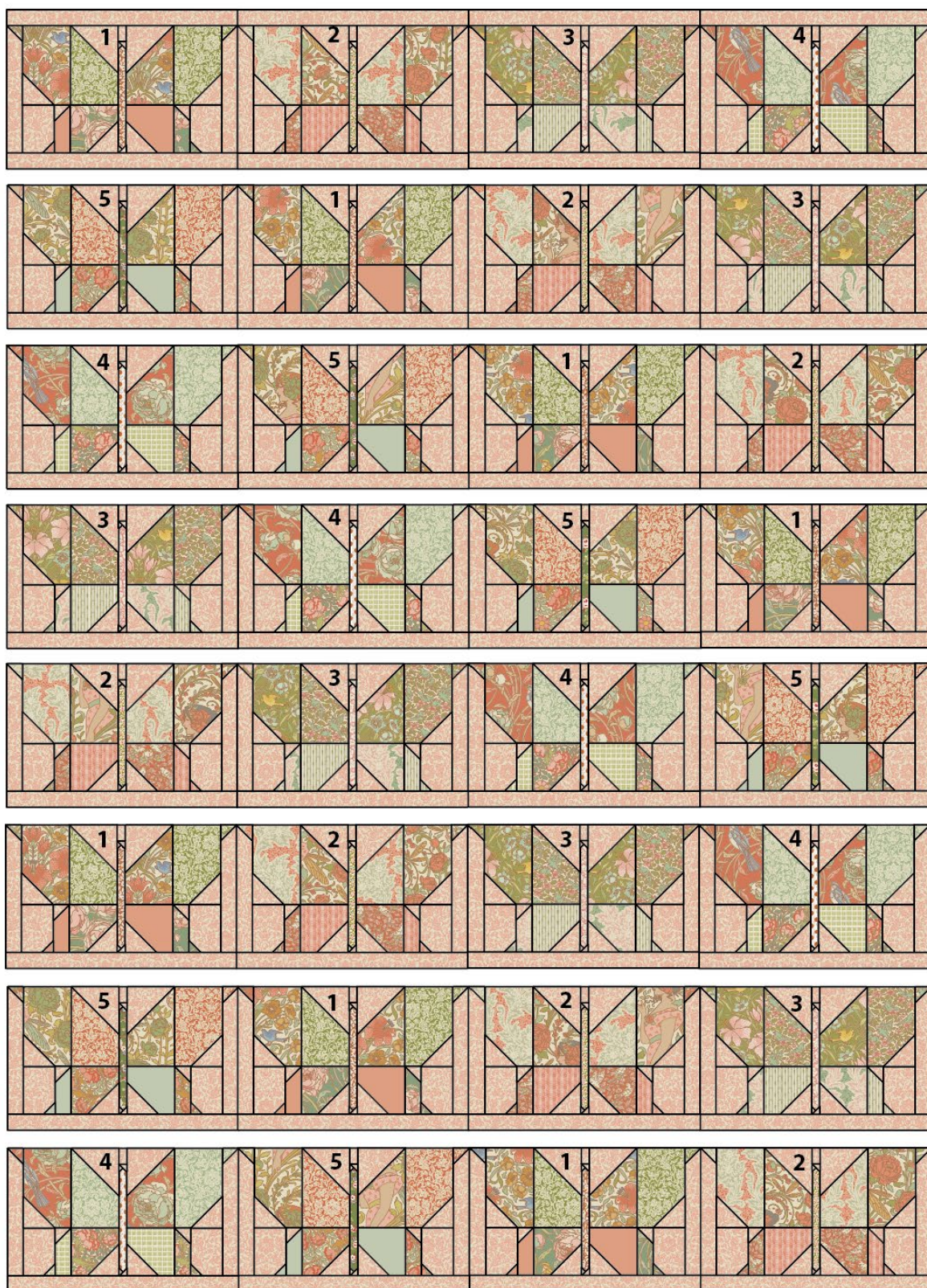
### Fig Montagem das filas da colcha

São indicados os números dos blocos





**Fig J** montagem da colcha



### **Acolchoamento e acabamento**

**13** Se estiver a acolchoar a colcha você mesmo, agora precisará de fazer uma sanduíche de colcha. Pode fazê-lo de várias maneiras, como segue.

- Utilize pontos grandes para pregar uma grade às camadas da colcha em ambas as direções, com linhas com cerca de 4 pol. (10 cm) de distância entre elas.
- Utilize alfinetes ou alfinetes de dama para fixar as camadas.



- Utilize cola de tecido, pulverizada no enchimento para fixar as camadas. Se estiver a enviar a colcha para ser acolchoada comercialmente com um braço longo, não terá de fazer uma sanduíche, pois isto é feito quando a colcha é montada na máquina. Quando as camadas da colcha estiverem seguras, pode acolchoar como desejar.

**14** Na nossa colcha, acolchoamos as antenas em cada borboleta com um fio de uma cor que se destacaria bem contra o fundo. Se desejar fazê-lo, um guia para esta forma é mostrado na **Fig K** (e um padrão em tamanho real também está disponível). Pode fazer este acolchoamento à mão ou à máquina. Como pode ver no diagrama, as antenas são acolchoadas no bloco e na faixa de união superior. Quando todo o trabalho de acolchoamento estiver concluído, esquadre a colcha para que fique pronta para o acabamento.

**Fig K** Quilt das antenas



**15** Utilize a tira de encadernação dupla preparada para encadernar a sua colcha. Costure a bainha à colcha prendendo a borda crua da bainha dobrada contra a borda crua da colcha. Não comece numa esquina. Utilizando uma costura de  $\frac{1}{4}$  pol. (6 mm), costure a encadernação no lugar, começando a pelo menos 6 pol. (15,2 cm) de distância do final da encadernação. Costure a  $\frac{1}{4}$  pol. (6 mm) de um canto e pare. Retire a colcha da máquina e dobre a bainha para cima, criando um canto em ângulo. Segure-o no lugar, dobre a encadernação para baixo e fixe-a no lugar. Comece a costurar a costura de  $\frac{1}{4}$  pol. (6 mm) novamente a partir do topo da dobra até  $\frac{1}{4}$  pol. (6 mm) do canto seguinte e repita o processo de dobragem. Faça-o em todos os cantos. Deixe uma sobra de 6 pol. (15,2 cm) de costura no final.

**16** Para unir as duas extremidades da encadernação, abra o início e o fim das extremidades da encadernação, coloque-as planas e dobre as extremidades para trás de modo a que ambas se toquem. Marque estas dobras com vincos ou alfinetes – é aqui que a costura precisa de ficar. Abra a encadernação e cósia as peças nessas dobras. Corte o excesso de tecido e passe a costura a ferro. Dobre novamente a costura e termine de a coser no lugar na parte da frente da colcha.

**17** Com a colcha com o lado direito para cima, utilize um ferro de engomar a uma temperatura média para pressionar a costura para fora a toda a volta. Comece agora a virar a costura para a parte de trás da colcha, prendendo-a com alfinetes. Utilize linha de costura correspondente e pontos pequenos para coser a costura no lugar a toda a volta, criando mitras perfeitas em cada canto. Passe a ferro o viés e sua bela colcha está acabada!



# **Mosaic Butterfly Antennae Pattern**

Full size

