

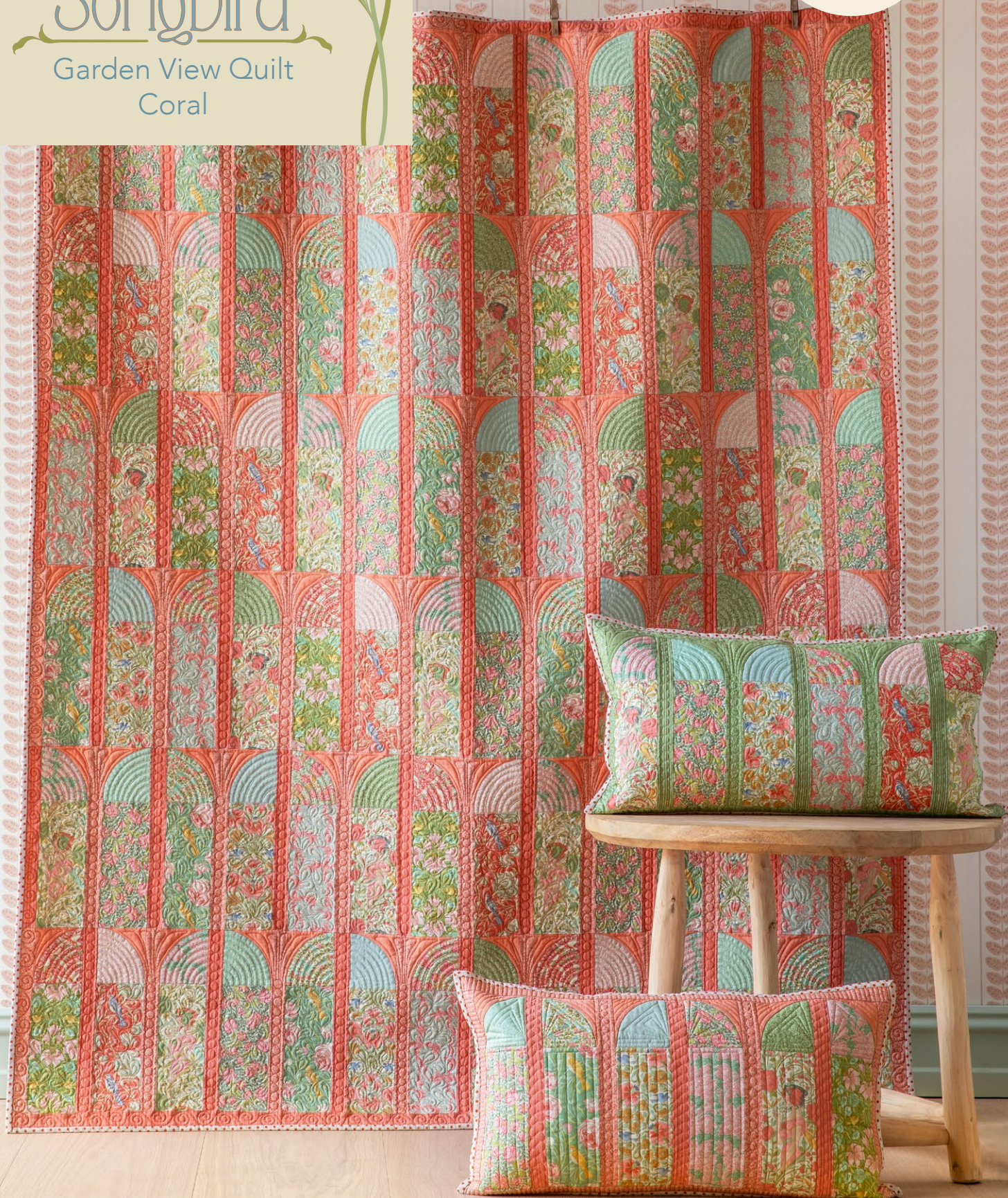
Tilda®

# Songbird

Garden View Quilt  
Coral



Português





# Garden View Quilt - Colcha com vista para o jardim

## (Cor coral)

O design desta colcha é simples mas eficaz, evocando imagens de arcos com colunas que revelam um jardim encantador. A coleção de tecidos Songbird é usada para áreas de jardim e mostra o estilo inspirado na Arte Nova da coleção. As técnicas utilizadas são bastante simples, exceto pelas costuras curvas necessárias para criar os arcos. Esta colcha usa verdes encantadores contrastados com arcos coloridos de coral, mas o Molde também está disponível em amarelos quentes com azuis para os arcos. Quatro almofadas foram projetadas para combinar com a colcha, cada uma com um fundo de cor diferente: coral, verde, azul e mostarda. Visite [tildasworld.com](http://tildasworld.com) para obter instruções sobre o resto da colcha e almofadas.

Nível de Dificuldade \*\*\*

### Materiais

- Tecido 1: 1/8 de jarda (15 cm) – Ava coral (100644)
- Tecido 2: 3/8 de jarda (40 cm) – Songbird coral (100645) \*
- Tecido 3: 5/8 de jarda (60 cm) – Aubrey coral (100643) \*\*
- Tecido 4: 1/4 de jarda (25 cm) – Flora sage (100648)
- Tecido 5: 3/8 de jarda (40 cm) – Cora coral (100642)\*
- Tecido 6: 5/8 de jarda (60 cm) – Aubrey green (100646) \*\*
- Tecido 7: 3/8 de jarda (40 cm) – Cora sage (100647) \*
- Tecido 8: 1/8 de jarda (15 cm) – Ava green (100650)
- Tecido 9: 3/8 de jarda (40 cm) – Songbird green (100649) \*
- Tecido 10: 1/8 de jarda (15 cm) – Flora coral (100641)
- Tecido 11: 1/8 de jarda (15 cm) – Lila sage mist (110153)
- Tecido 12: 1/8 de jarda (15 cm) – Stella sage (110154)
- Tecido 13: 7/8 de jarda (80 cm) – Lila coral (110152)
- Tecido 14: 1/8 de jarda (15 cm) – Lila peach (110150)
- Tecido 15: 1/4 de jarda (25 cm) – Stella coral (110151)
- Tecido 16: 1/8 de jarda (15 cm) – Lila green (110155)
- Tecido 17: 7/8 de jarda (80cm) – Seamstripe ginger (160074)
- Tecido 18: 1/8 de jarda (15cm) – Chambray sage (160011)
- Tecido 19: 7/8 de jarda (80cm) – Chambray ginger (160041)
- Enchimento (rebatida): 65½ pol x 79½ pol (166,4 cm x 202 cm)
- Tecido de suporte 4½ jardas (4,25 m) – Aubrey green (100646)
- Tecido de encadernação: ½ jarda (50 cm) – Polka Dot ginger (160078)
- Linhas para costura e quilting
- Régua de patchwork, cortador rotativo e tapete

### Notas sobre o tecido

Quando a lista técnica indica 1/8 de jarda, um fat eight não é adequado.

\*Foi planeado um pouco mais de tecido para os tecidos 2, 5, 7 e 9, para permitir alguma liberdade na seleção de motivos (como uma flor ou um pássaro).

\*\*Mais tecido foi planejado para o Tecido 3 e Tecido 6, para permitir o corte preciso do retângulo para mostrar um motivo feminino. Se você não quiser fazer um corte preciso, então 3/8 de jarda (40 cm) de cada um seria suficiente.

## Tamanho final

57½ pol.x 71½ pol. (146 cm x 181,5 cm)

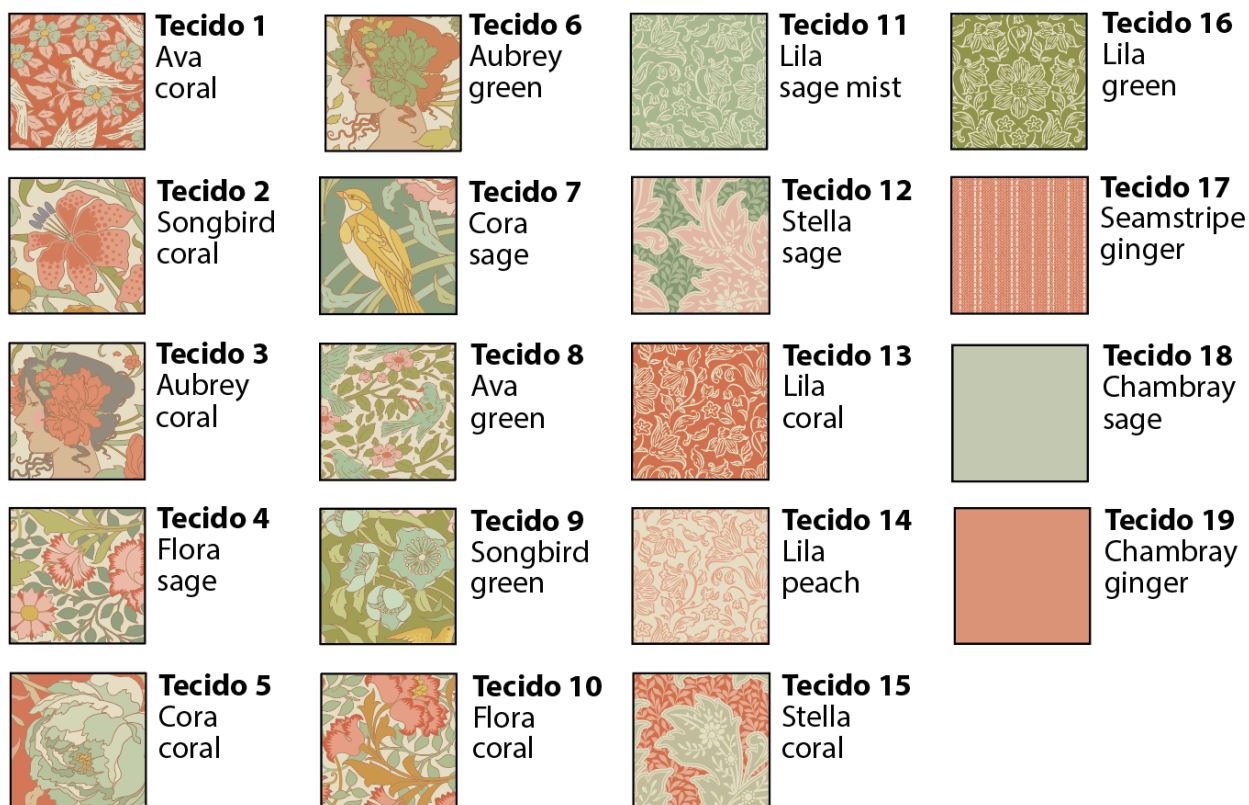
## Notas gerais

- As quantidades de tecido baseiam-se numa largura útil de 42 pol (107 cm), salvo indicação em contrário.
- As medidas são em polegadas imperiais com conversões métricas entre parênteses - use um único sistema (de preferência polegadas). Geralmente, as medidas de largura são listadas primeiro.
- Passe a ferro o tecido antes de cortar e apare conforme necessário para alinhar o molde/trama do tecido, utilizando uma régua de acolchoamento para cortar a borda superior crua a 90 graus em relação às orlas.
- Utilize costuras de ¼ pol (6 mm), a menos que seja instruído de outra forma.
- Leia todas as instruções antes de começar.
- Faça sempre um bloco completo como teste antes de prosseguir com os blocos restantes.
- Abreviaturas: LD = lado direito; LA = lado avesso; TSQ = Triângulo de semi-quadrado
- Verifique se os padrões utilizados são impressos em tamanho real (100%).

## Layout da colcha

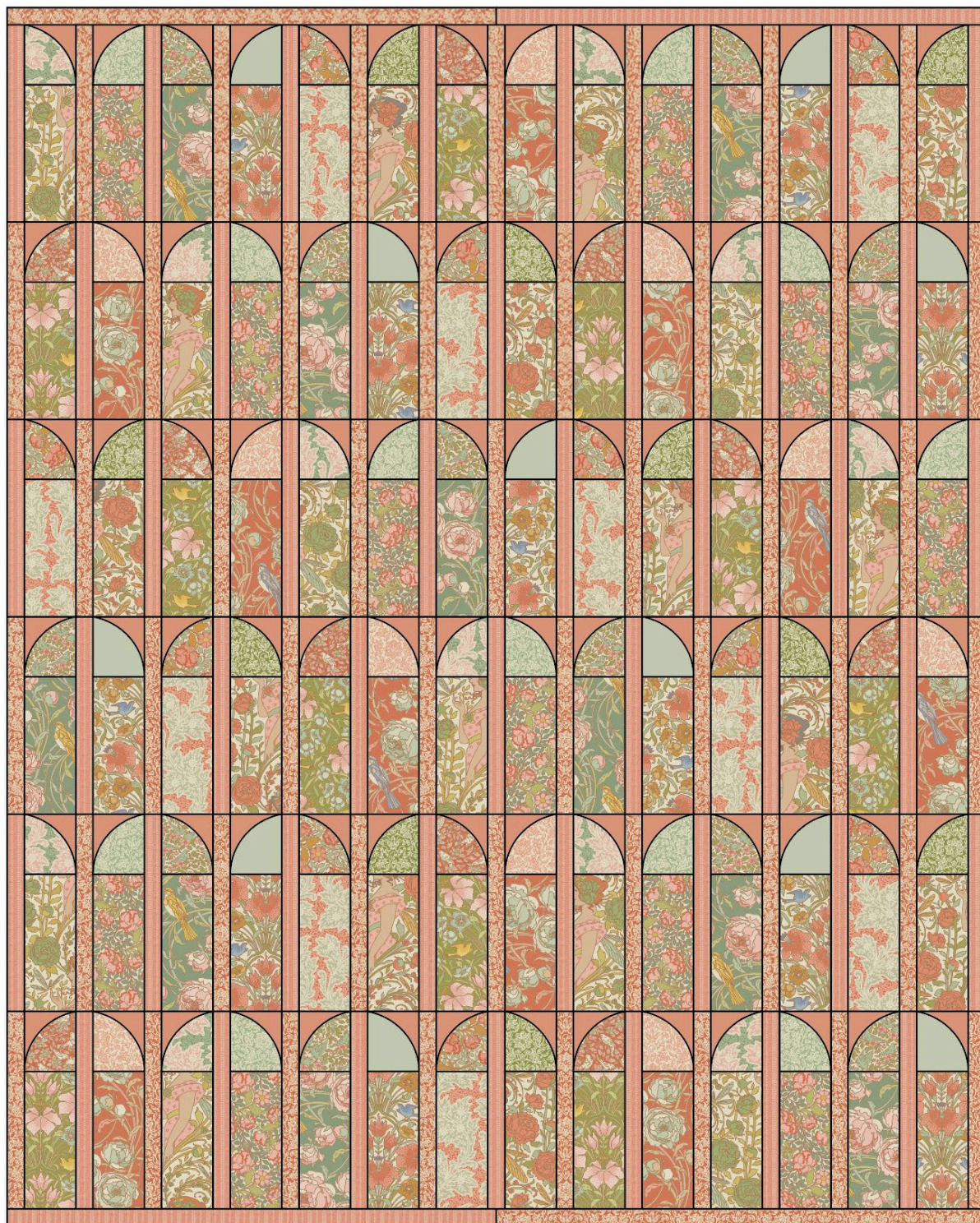
1 O desenho da colcha é composto por oitenta e quatro blocos de janelas, metade com o arco à direita e a outra metade com o arco à esquerda. Os blocos são separados por tiras verticais. Uma borda é adicionada à parte superior e inferior da colcha. Veja a **Fig A** para os tecidos usados e a **Fig B** para o design da colcha.

**Fig A** Amostras dos tecidos (Colcha Vista Jardim – coral)





**Fig B** Layout da colcha



### **Corte**

**2** Comece por cortar as faixas de união verticais, cortando quarenta e cinco tiras de  $1\frac{1}{2}$  pol x 12 pol (3,8 cm x 30,5 cm) do Tecido 13 e quarenta e cinco do Tecido 17. **Ver Fig C.**

**3** Para as bordas superior e inferior, corte duas tiras de 29 pol x  $1\frac{1}{2}$  pol (73,7 cm x 3,8 cm) de Tecido 13 e dois de Tecido 17. Com  $\frac{1}{4}$  pol (6 mm), pegue numa tira do Tecido 13 e uma do Tecido 17 e junte-os para formar um  $57\frac{1}{2}$  pol (146 cm) de comprimento. Repita o processo com as outras duas tiras, mas desta vez comece com a tira do Tecido 17.



4 Para os blocos de janelas, corte os tecidos de acordo com as medidas mostradas na **Fig C**. Note que as seções curvas (**a** e **b**) devem ser cortadas com molde A e molde B (ou molde A invertido e molde B invertido). Consulte cuidadosamente a **Fig D** para obter os tecidos necessários.

Aqui você encontrará uma lista que pode usar como uma lista de verificação.

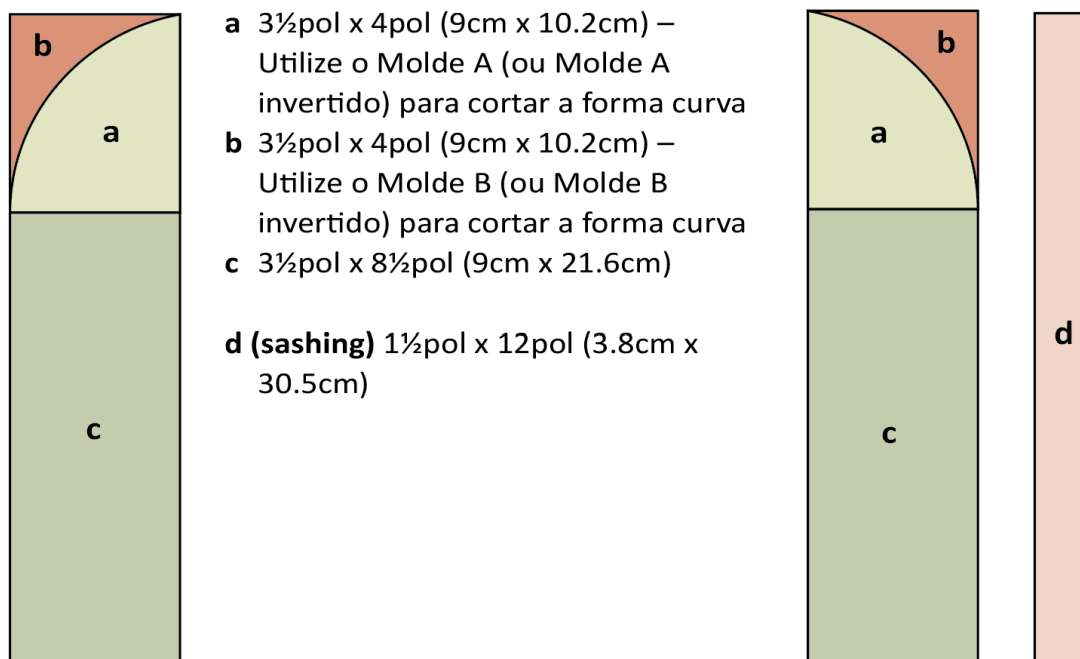
Sugere-se um corte preciso para os tecidos 3 e 6, para mostrar um motivo feminino (ver exemplo na **Fig E**).

- Tecido 1 – corte quatro formas (**a**) usando o Molde A. Corte seis formas usando o Molde A invertido.
- Tecido 8 – corte cinco formas (**a**) usando o Molde A. Corte seis formas usando o Molde A invertido.
- Tecido 10 – corte seis formas (**a**) usando o Molde A. Corte quatro formas usando o Molde A invertido.
- Tecido 11 – corte seis formas (**a**) usando o Molde A. Corte cinco formas usando o Molde A invertido.
- Tecido 12 – corte seis formas (**a**) usando o Molde A. Corte cinco formas usando o Molde A invertido.
- Tecido 14 – corte quatro formas (**a**) usando o Molde A. Corte seis formas usando o Molde A invertido.
- Tecido 16 – corte seis formas (**a**) usando o Molde A. Corte quatro formas usando o Molde A invertido.
- Tecido 18 – corte cinco formas (**a**) usando o Molde A. Corte seis formas usando o Molde A invertido.
- Tecido 19 – corte quarenta e cinco formas (**b**) usando o Molde B.
- Tecido 19 – corte quarenta e cinco formas (**b**) usando o Molde Invertido B.
- Tecido 2 – corte onze peças de 3½ pol x 8½ pol (9 cm x 21,6 cm) (**c**), escolhendo motivos agradáveis se desejar.
- Tecido 3 – corte dez (**c**) retângulos, cortando cuidadosamente para mostrar um motivo de senhora.
- Tecido 4 – corte onze (**c**) retângulos.
- Tecido 5 – corte dez (**c**) retângulos, escolhendo motivos agradáveis.
- Tecido 6 – corte onze (**c**) retângulos, cortando cuidadosamente para mostrar um motivo de senhora.
- Tecido 7 – corte onze (**c**) retângulos, escolhendo motivos agradáveis.
- Tecido 9 – corte dez (**c**) retângulos, escolhendo motivos agradáveis.
- Tecido 15 – corte dez (**c**) retângulos.



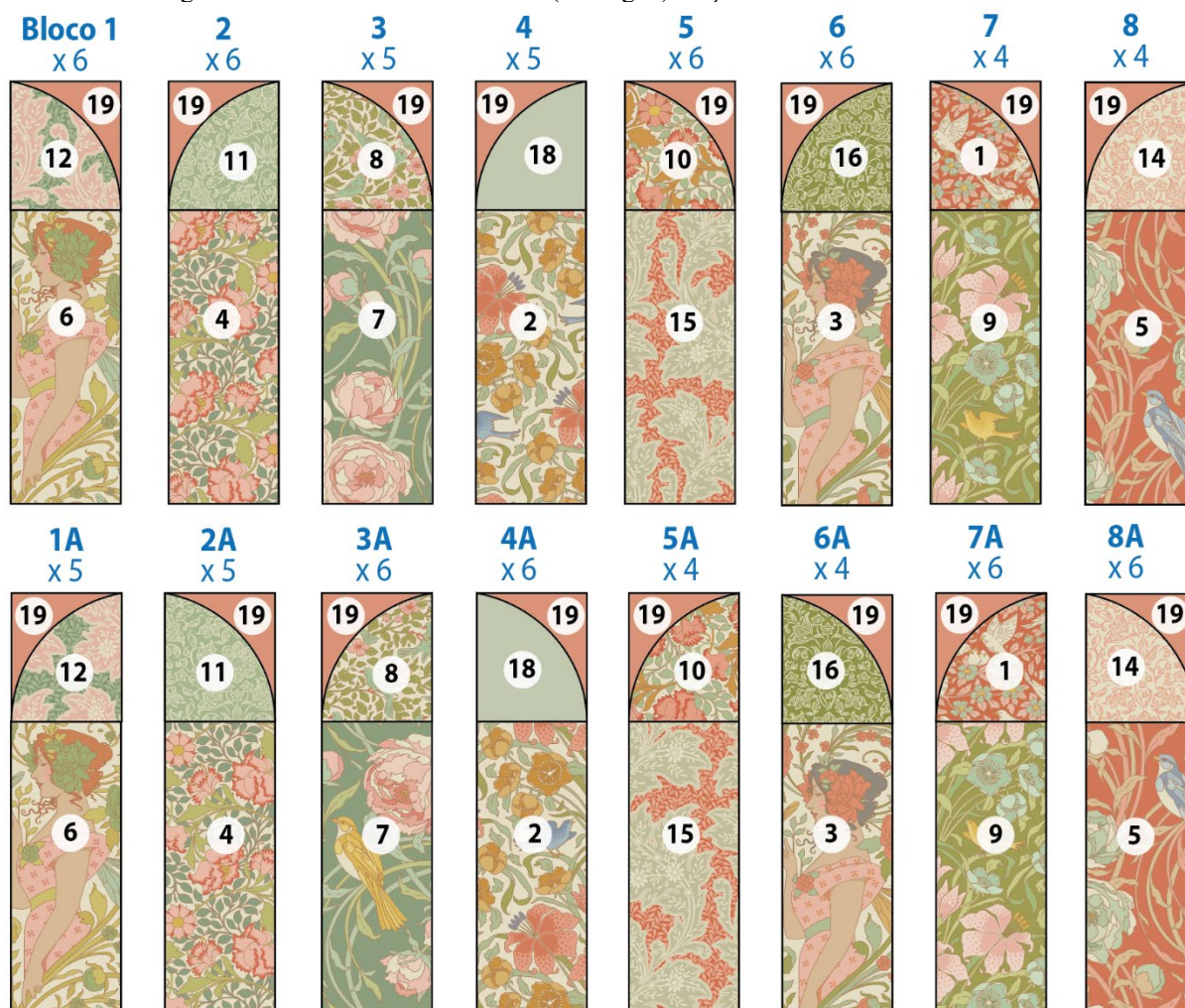
**Fig C** Medidas para o corte dos blocos de janela e faixas de união verticais

As medidas incluem margens de costura de 1/4 pol (6 mm).



**Fig D** Combinações de cores para blocos de janela

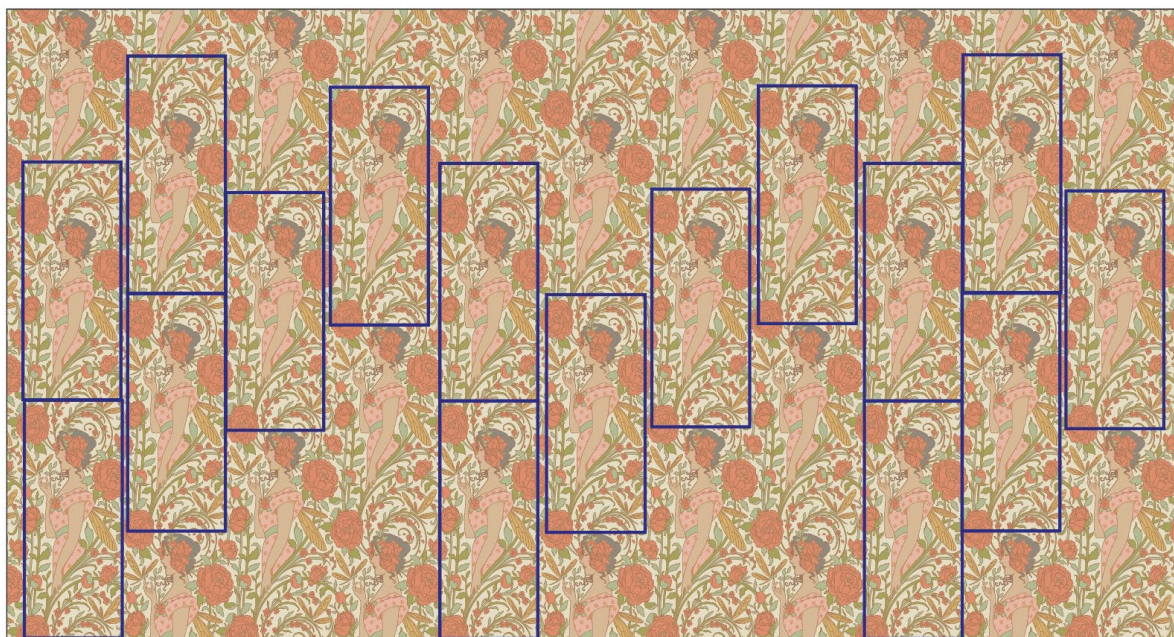
Os números a negrito indicam os tecidos utilizados (ver Fig A). Faça o número de blocos indicado.





### **Fig E Corte preciso**

Escolher um motivo feminino do tecido Aubrey



**5** Corte o tecido de forro dividindo o largo em duas partes. Costure-as os lados mais longos juntos e abra a costura com o ferro. Apare as bordas, deixando um pedaço de aproximadamente  $65\frac{1}{2}$  pol x  $79\frac{1}{2}$  pol (166,4 cm x 202 cm). Este pedaço é cerca de 4 pol (10,2 cm) maior em todos os lados do que a parte superior da colcha, para permitir o acolchoamento e o acabamento.

**6** Corte o tecido de viés em sete tiras de  $2\frac{1}{2}$  pol (6,4 cm) de comprimento em toda a largura do tecido. Costure as tiras de ponta a ponta e abra-as. Dobre o viés ao meio longitudinalmente, com os lados do avesso juntos.

### **Fazer um bloco de janela**

**7** Um bloco de janela requer uma costura curva para unir as duas formas curvas. A unidade curva para o Bloco 1, usando o Molde A e o Molde B, é descrita e ilustrada em detalhe aqui. (Unidades com curvas em direções opostas são feitas da mesma maneira, mas usando o Molde A invertido e o Molde B invertido.)

**8** Comece por pegar nos moldes de tecido Padrão A Invertido e Padrão B Invertido e marcar ou vincar os pontos centrais nas curvas de ambos os moldes. A forma mais fácil é dobrar cada peça ao meio e utilizar um ferro de engomar para marcar pequenos vincos, que podem ser vistos tanto do lado direito como do avesso (**Fig F1**).

**9** Coloque as peças com os lados direitos (LD) juntas, alinhando as marcas centrais, e fixe-as (**Fig F 2**). Alinhe as bordas externas e fixe-as juntas. Segure-os ao meio também (**Fig F 3**). Verifique se a borda reta curta da peça B está alinhada com a borda reta da peça A, fixando-a também nesses pontos.

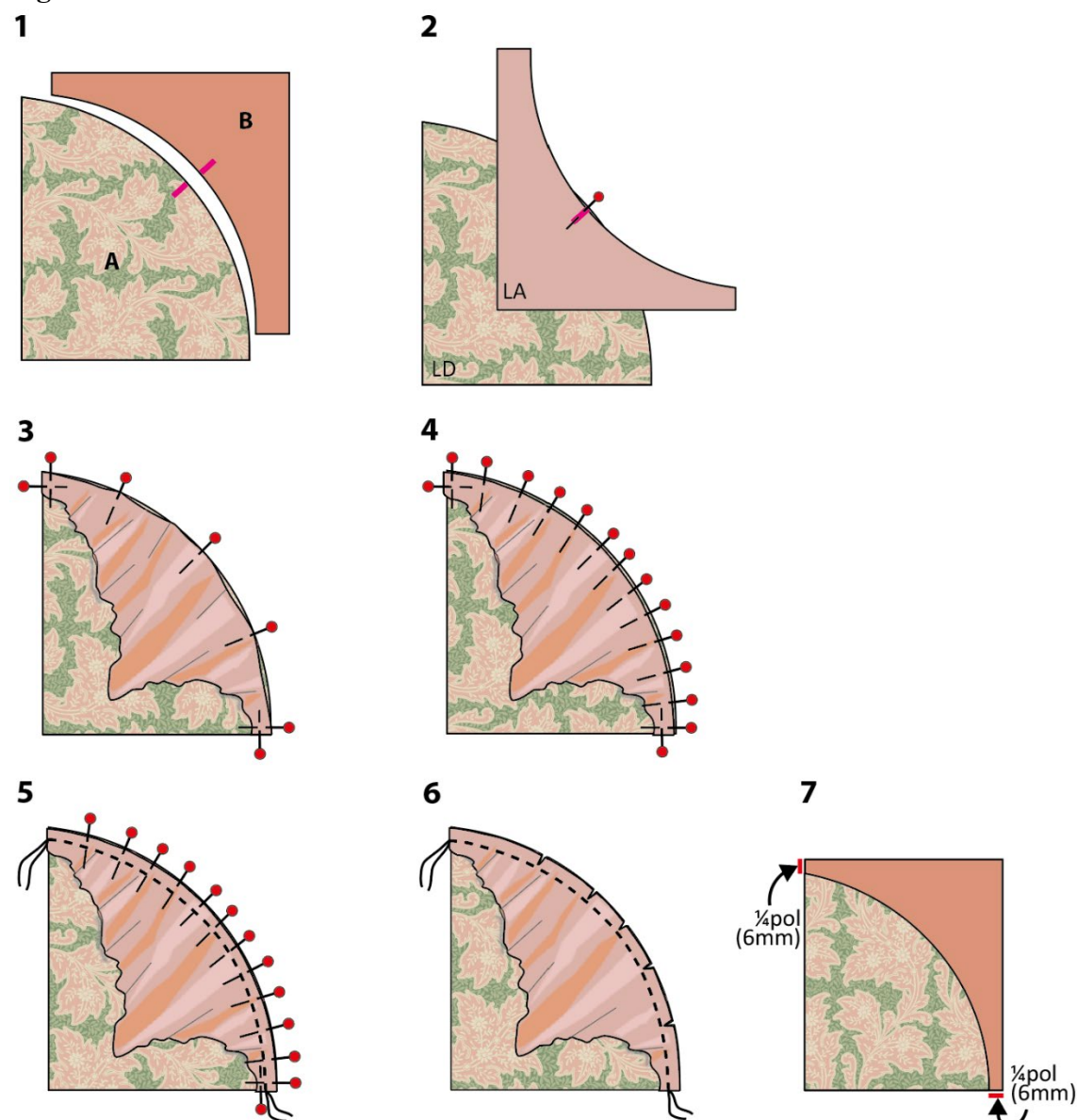
**10** Junte suavemente as áreas restantes das bordas curvas e fixe-as, adicionando quantos alfinetes forem necessários para garantir que as curvas correspondam bem (**Fig F 4**). Pode ser necessário puxar ligeiramente para acomodar as bordas do tecido. Uma vez fixado, verifique se não se formaram vincos ou dobras na parte de trás do trabalho.



**11** Agora costurar a costura usando uma margem de costura de 1/4 de pol. (6 mm) (**Fig F 5**) A costura estreita é uma ou duas agulhas mais estreita do que uma costura normal. Se você colocou os alfinetes como mostrado, será capaz de costurar sobre eles, deixando-os no lugar até que a costura esteja concluída. Retire os alfinetes e, em seguida, faça pequenos cortes na margem de costura em intervalos regulares com tesoura de ponta fina, com cortes de cerca de 1/8 pol. (3 mm) de comprimento (**Fig F 6**). Estes pequenos cortes permitirão que o tecido se curve mais facilmente.

**12** Passe a costura a ferro, para fora, utilizando a ponta do ferro para garantir que a costura fica totalmente engomada e lisa (**Fig F 7**). Tenha cuidado para não distorcer as bordas da peça. Verifique se o tamanho inacabado da peça é de 3 1/2 pol x 4 pol (9 cm x 10,2 cm). Verifique também se existem 6 mm (1/4 pol) da peça b visíveis em cada lado, como indicado pelas marcas vermelhas no diagrama. Esta área será "perdida" na margem de costura quando a peça for costurada ao bloco posteriormente. Se for inferior a 1/4 pol (6 mm), parte da curva pode ser perdida ao costurar a costura mais tarde.

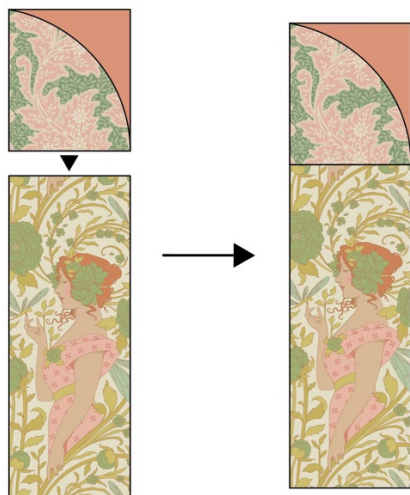
**Fig F** Coser uma costura curva



**13** Para completar o bloco, costure a peça curva ao retângulo (**Fig. G**). Passe a ferro em direção ao retângulo ou abra-o. Verifique se o bloco mede 3 1/2 pol x 12 pol (9 cm x 30,5 cm).



**Fig G** Montar um bloco



**14** Faça o resto dos blocos da mesma forma, seguindo a **Fig D** para as cores e direções corretas das unidades curvas.

É aconselhável rotular os blocos para identificá-los facilmente mais tarde.

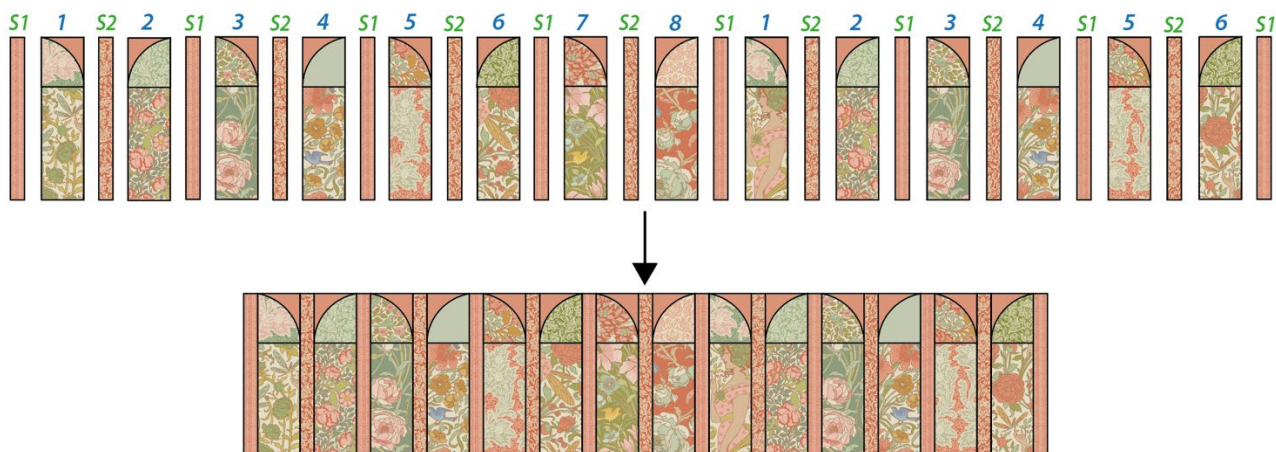
### Montar o patchwork

**15** A colcha é montada em filas. Cada fila tem catorze blocos e quinze faixas de união. As faixas de união alternam entre o Tecido 13 e o Tecido 17, começando a primeira fila com o Tecido 17 (S1). A montagem da primeira fila é apresentada na **Fig H**. Disponha os blocos e as faixas de união e, utilizando margens de costura de  $\frac{1}{4}$  pol (6 mm), cósia a fila. Passe as costuras a ferro para um dos lados. A fila costurada deve medir  $57\frac{1}{2}$  pol. (146 cm) de comprimento.

**16** Disponha as restantes filas, conforme indicado na **Fig I**, e costure cada fila. Passe a ferro as costuras da fila 2 no sentido oposto ao da fila 1. Alterne o sentido de passar a ferro as costuras para as restantes filas. Isto ajudará as fileiras a encaixarem perfeitamente quando forem costuradas juntas posteriormente. Verifique se todas as filas costuradas têm o mesmo comprimento de  $57\frac{1}{2}$  pol. (146 cm). Agora, cósia as filas, alinhando as costuras cuidadosamente e passando-as na mesma direção (**Fig J**).

**Fig H** Coser a fila superior da colcha

Os números azuis correspondem aos blocos. Os números verdes correspondem às riscas.





## Fig I Prepar cada fila de colcha para costura

Posições das Unidades da Colcha: Os números azuis são os números de bloco e os números verdes são as faixas de união.



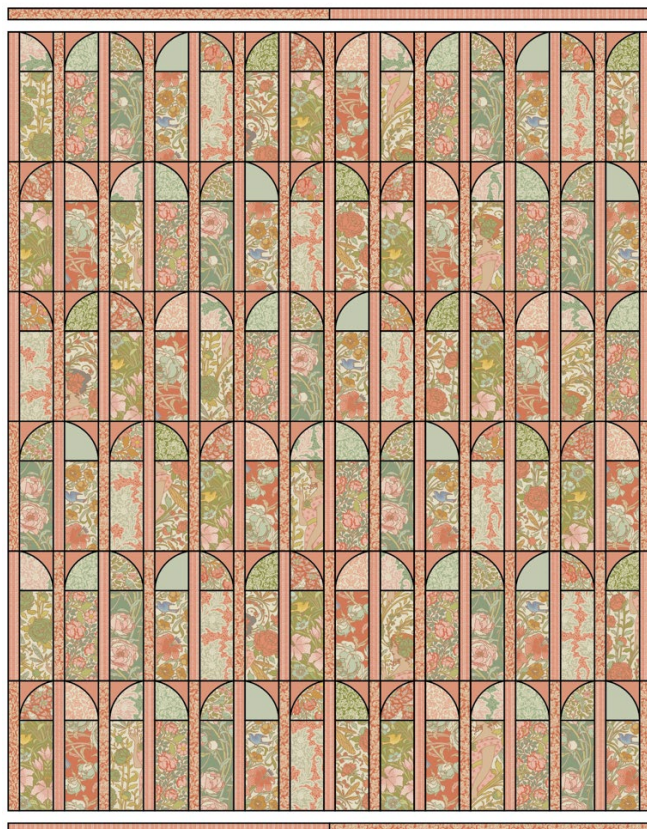


17 Por fim, adicione as bordas superior e inferior e passe a ferro as costuras para fora (**Fig K**).

**Fig J** Coser as filas da colcha juntas



**Fig K:** Adicionar as bordas superior e inferior





## **Acolchoamento e acabamento**

**18** Se estiver a acolchoar a colcha você mesmo, agora precisará de fazer uma sanduíche de colcha. Pode fazê-lo de várias maneiras, como segue.

- Utilize pontos grandes para pregar uma grade às camadas da colcha em ambas as direções, com linhas com cerca de 4 pol (10 cm) de distância entre elas.
- Utilize alfinetes ou alfinetes de dama para fixar as camadas.
- Utilize cola de tecido, pulverizada no enchimento para fixar as camadas.

Se estiver a enviar a colcha para ser acolchoada comercialmente com um braço longo, não terá de fazer uma sanduíche, pois isto é feito quando a colcha é montada na máquina. Quando as camadas da colcha estiverem seguras, pode acolchoar como desejar.

**19** Utilize a tira de encadernação dupla preparada para encadernar a sua colcha. Costure a bainha à colcha prendendo a borda crua da bainha dobrada contra a borda crua da colcha. Não comece numa esquina. Utilizando uma costura de ¼ pol (6 mm), costure a encadernação no lugar, começando a pelo menos 6 pol (15,2 cm) de distância do final da encadernação. Costure a ¼ pol (6 mm) de um canto e pare. Retire a colcha da máquina e dobre a bainha para cima, criando um canto em ângulo. Segure-o no lugar, dobre a encadernação para baixo e fixe-a no lugar. Comece a costurar a costura de ¼ pol (6 mm) novamente a partir do topo da dobra até ¼ pol (6 mm) do canto seguinte e repita o processo de dobragem. Faça-o em todos os cantos. Deixe uma sobra de 6 pol (15,2 cm) de costura no final.

**20** Para unir as duas extremidades da encadernação, abra o início e o fim das extremidades da encadernação, coloque-as planas e dobre as extremidades para trás de modo a que ambas se toquem. Marque estas dobras com vincos ou alfinetes – é aqui que a costura precisa de ficar. Abra a encadernação e cósia as peças nessas dobras. Corte o excesso de tecido e passe a costura a ferro. Dobre novamente a costura e termine de a coser no lugar na parte da frente da colcha.

**21** Com a colcha com o lado direito para cima, utilize um ferro de engomar a uma temperatura média para pressionar a costura para fora a toda a volta. Comece agora a virar a costura para a parte de trás da colcha, prendendo-a com alfinetes. Utilize linha de costura correspondente e pontos pequenos para coser a costura no lugar a toda a volta, criando mitras perfeitas em cada canto. Passe a ferro o viés e sua bela colcha de jardim está acabada!

**Garden View Patterns**

Actual size

1/4in (6mm) seam allowances included

