

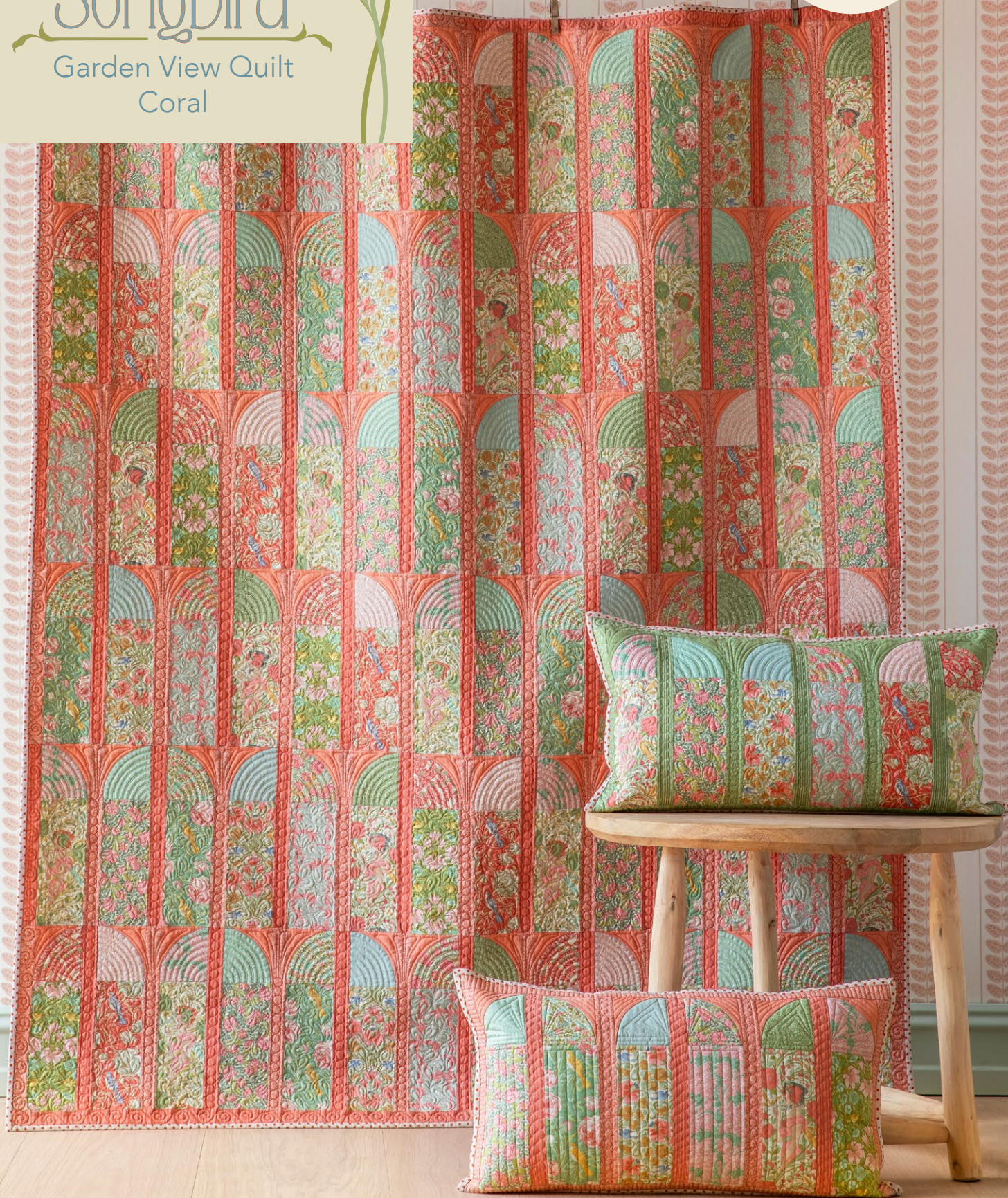
Tilda®

Songbird

Garden View Quilt
Coral



Français



Quilt Garden View (Vue sur jardin)

(Coloris corail)

Le motif de ce quilt est simple, mais réussi. Il rappelle les arcades et leurs colonnes s'ouvrant sur un magnifique jardin. Les tissus de la collection Songbird ont été utilisés pour les zones de jardin, illustrant parfaitement le style Art nouveau de cette ligne. Les techniques utilisées sont assez simples, mises à part les coutures en courbe nécessaires pour réaliser les arches. Ce quilt marie de magnifiques verts à des arches de couleur corail. Le patron est cependant aussi disponible avec des jaunes chaleureux et des arches bleues. Afin de s'harmoniser avec les quilts, quatre modèles de coussins ont été dessinés, se distinguant chacun par une couleur de fond différente : corail, vert, bleu et moutarde. Les instructions des différentes versions du quilt et des coussins sont disponibles sur tildasworld.com.

Niveau de difficulté ***

Fournitures :

- Tissu 1 : 15 cm ($\frac{1}{8}$ yd) – Ava coral (100644)
- Tissu 2 : 40 cm ($\frac{3}{8}$ yd) – Songbird coral (100645)*
- Tissu 3 : 60 cm ($\frac{5}{8}$ yd) – Aubery coral (100643)**
- Tissu 4 : 25 cm ($\frac{1}{4}$ yd) – Flora sage (100648)
- Tissu 5 : 40 cm ($\frac{3}{8}$ yd) – Cora coral (100642)*
- Tissu 6 : 60 cm ($\frac{5}{8}$ yd) – Aubery green (100646)**
- Tissu 7 : 40 cm ($\frac{3}{8}$ yd) – Cora sage (100647)*
- Tissu 8 : 15 cm ($\frac{1}{8}$ yd) – Ava green (100650)
- Tissu 9 : 40 cm ($\frac{3}{8}$ yd) – Songbird green (100649)*
- Tissu 10 : 15 cm ($\frac{1}{8}$ yd) – Flora coral (100641)
- Tissu 11 : 15 cm ($\frac{1}{8}$ yd) – Lila sage mist (110153)
- Tissu 12 : 15 cm ($\frac{1}{8}$ yd) – Stella sage (110154)
- Tissu 13 : 80 cm ($\frac{7}{8}$ yd) – Lila coral (110152)
- Tissu 14 : 15 cm ($\frac{1}{8}$ yd) – Lila peach (110150)
- Tissu 15 : 25 cm ($\frac{1}{4}$ yd) – Stella coral (110151)
- Tissu 16 : 15 cm ($\frac{1}{8}$ yd) – Lila green (110155)
- Tissu 17 : 80 cm ($\frac{7}{8}$ yd) – Seamstripe ginger (160074)
- Tissu 18 : 15 cm ($\frac{1}{8}$ yd) – Chambray sage (160011)
- Tissu 19 : 80 cm ($\frac{7}{8}$ yd) – Chambray ginger (160041)
- Molleton : 166,4 cm x 202 cm (65½" x 79½")
- Tissu pour le dos : 4,25 m (4½ yd) – Aubery green (100646)
- Tissu pour le biais : 50 cm ($\frac{1}{2}$ yd) – Polka Dot ginger (160078)
- Fils à coudre et à quilter
- Règle patchwork, cutter rotatif et planche de découpe

Note sur les tissus

Lorsque dans la liste des matériaux il est indiqué d'utiliser une longueur d'un huitième de yard ($\frac{1}{8}$ yd), un fat eighth ne conviendra pas.

* Une petite marge de tissu supplémentaire a été prévue pour les tissus 2, 5, 7 et 9, afin de vous laisser le choix dans la sélection du motif (comme une fleur ou un oiseau).

** Davantage de tissu est prévu pour les tissus 3 et 6, afin de permettre le placement précis du rectangle et centrer le motif de la dame. Si vous ne souhaitez pas faire de coupe sélective, alors 40 cm ($\frac{3}{8}$ yd) seront suffisants.

Dimensions :

146 cm × 181,5 cm (57½" × 71½")

Notes

- Les quantités de tissu sont données pour une largeur de 107 cm (42"), sauf indication contraire.
- Les mesures sont exprimées en centimètres et les conversions en pouces sont indiquées entre parenthèses. Les mesures de largeur sont généralement données en premier.
- Repassez le tissu avant de le découper et ajustez-le si nécessaire pour mettre le motif/la trame du tissu d'équerre, en utilisant une règle de patchwork pour couper le bord brut supérieur à 90 degrés par rapport aux lisières.
- Les marges de couture sont de 6 mm (¼"), sauf indication contraire.
- Lisez toutes les instructions avant de commencer.
- Faites un bloc test avant de continuer à réaliser les autres éléments.
- Abréviations : END = endroit ; ENV = envers ; TDC = triangle demi-carré.
- Vérifiez que les motifs utilisés sont imprimés en taille réelle (100 %).

Plan du top

1 La composition du quilt comprend quatre-vingt-quatre blocs fenêtre, la moitié avec l'arche à droite et l'autre à gauche. Les blocs sont séparés par des bandes verticales. Une bordure est ajoutée en haut et en bas du quilt. Reportez-vous **Fig. A** pour les tissus utilisés et **Fig. B** pour le plan du top.

Fig. A Échantillons des tissus (Quilt Garden View (Vue sur jardin), corail)

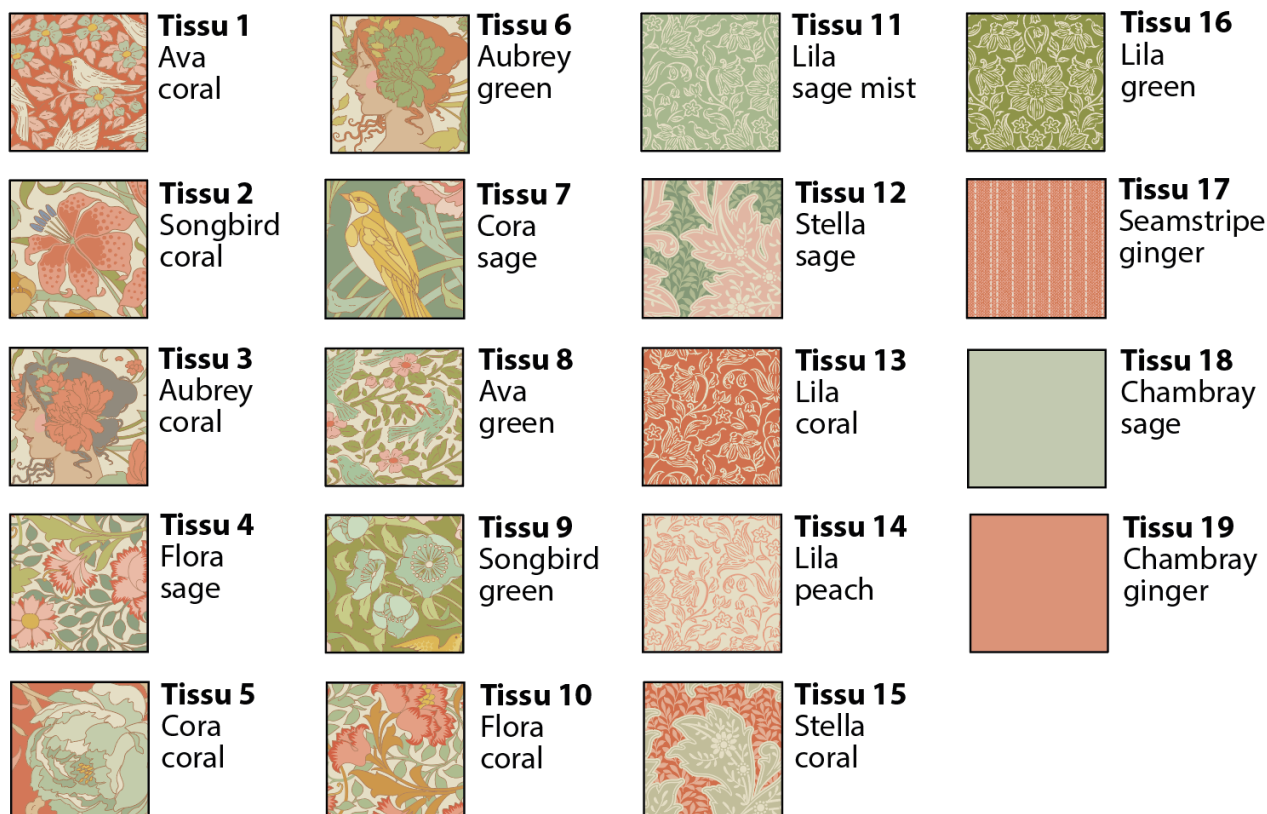
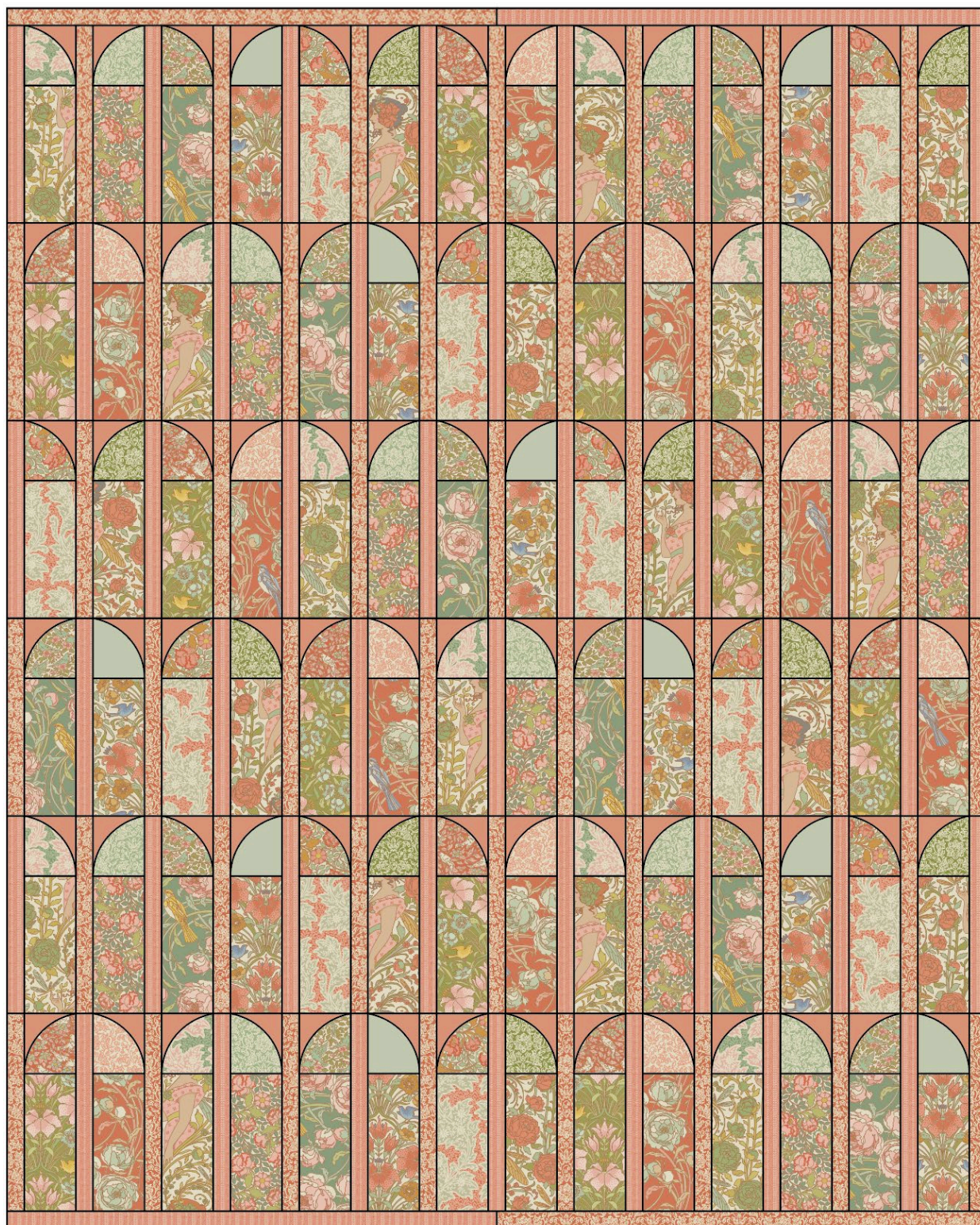


Fig. B Plan du top



Découpe

2 Pour commencer, coupez les bandes de séparation verticales, soit quarante-cinq bandes de 3,8 cm × 30,5 cm (1½" × 12") dans le tissu 13, et quarante-cinq dans le tissu 17. Voir **Fig. C**.

3 Bordures supérieure et inférieure : deux bandes de 73,7 cm × 3,8 cm (29" × 1½") dans le tissu 13 et deux dans le tissu 17. Assemblez une bande du tissu 13 et une du tissu 17, en faisant une marge de couture de 6 mm (¼"). La bande finale devra mesurer 146 cm (57,5") de

long. Répétez l'opération avec les deux autres bandes, mais cette fois, commencez par la bande de tissu 17.

4 Découpez les tissus des blocs fenêtre selon les dimensions indiquées **Fig. C**. Attention : les pièces courbes (**a** et **b**) doivent être découpées avec le patron A et le patron B (ou leur version inversée). Suivez attentivement la **Fig. D** pour vérifier les tissus nécessaires.

La liste jointe peut être utilisée comme liste de contrôle.

Pour que le motif de la silhouette soit mis en évidence, nous vous recommandons d'effectuer une coupe sélective pour les tissus 3 et 6 (voir l'exemple illustré **Fig. E**).

- Tissu 1 : coupez quatre pièces (**a**) avec le patron A. Coupez six pièces avec le patron A inversé.
- Tissu 8 : coupez cinq pièces (**a**) avec le patron A. Coupez six pièces avec le patron A inversé.
- Tissu 10 : coupez six pièces (**a**) avec le patron A. Coupez quatre pièces avec le patron A inversé.
- Tissu 11 : coupez six pièces (**a**) avec le patron A. Coupez cinq pièces avec le patron A inversé.
- Tissu 12 : coupez six pièces (**a**) avec le patron A. Coupez cinq pièces avec le patron A inversé.
- Tissu 14 : coupez quatre pièces (**a**) avec le patron A. Coupez six pièces avec le patron A inversé.
- Tissu 16 : coupez six pièces (**a**) avec le patron A. Coupez quatre pièces avec le patron A inversé.
- Tissu 18 : coupez cinq pièces (**a**) avec le patron A. Coupez six pièces avec le patron A inversé.

- Tissu 19 : coupez quarante-cinq pièces (**b**) avec le patron B.
- Tissu 19 : coupez quarante-cinq pièces (**b**) avec le patron B inversé.

- Tissu 2 : coupez onze rectangles de 9 cm × 21,6 cm (3½" × 8½") (**c**), en sélectionnant les motifs.
- Tissu 3 : coupez dix rectangles (**c**) en coupe sélective, pour mettre en évidence le motif de la dame.
- Tissu 4 : coupez onze rectangles (**c**).
- Tissu 5 : coupez dix rectangles (**c**), en sélectionnant les motifs.
- Tissu 6 : coupez onze rectangles (**c**) en coupe sélective, pour mettre en évidence le motif de la dame.
- Tissu 7 : coupez onze rectangles (**c**), en sélectionnant les motifs.
- Tissu 9 : coupez dix rectangles (**c**), en sélectionnant les motifs.
- Tissu 15 : coupez dix rectangles (**c**).

Fig. C Mesures de coupe des blocs fenêtre et des bandes de séparation verticales
Les dimensions comprennent les marges de couture de 6 mm (1/4")

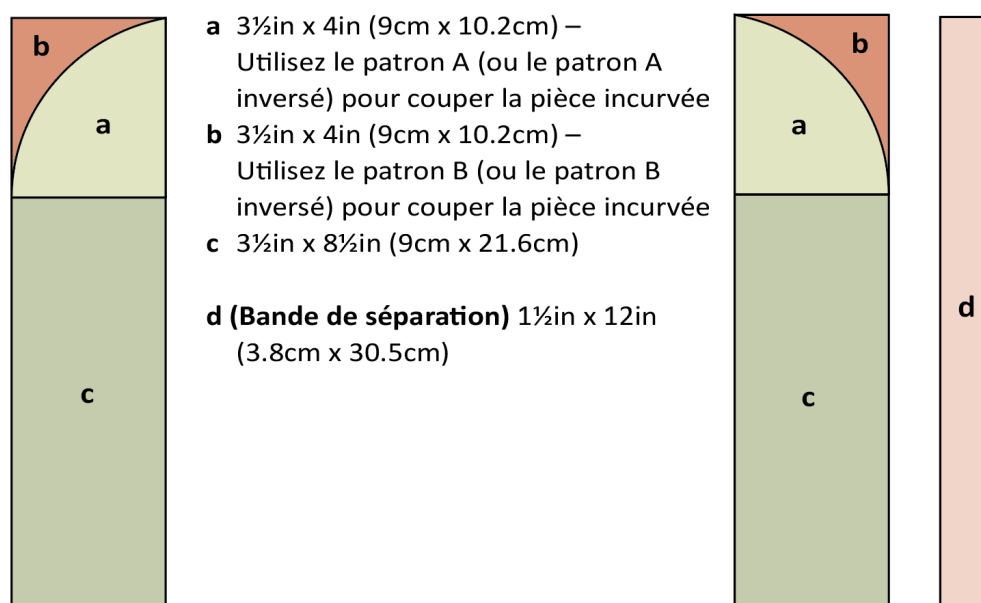


Fig. D Coloris des blocs fenêtre

Les chiffres en gras correspondent aux tissus utilisés (voir Fig. A). Faites le nombre de blocs indiqué

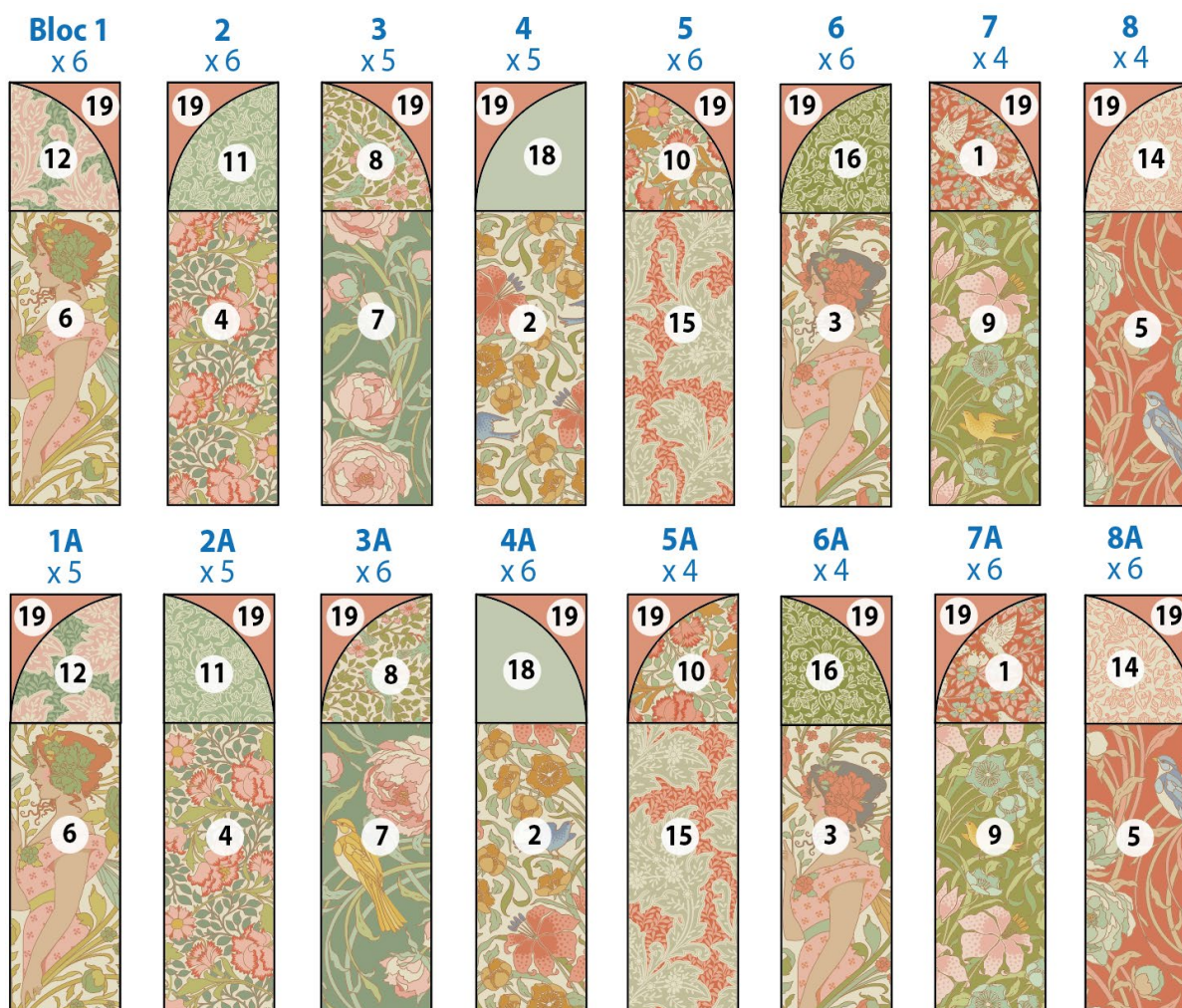
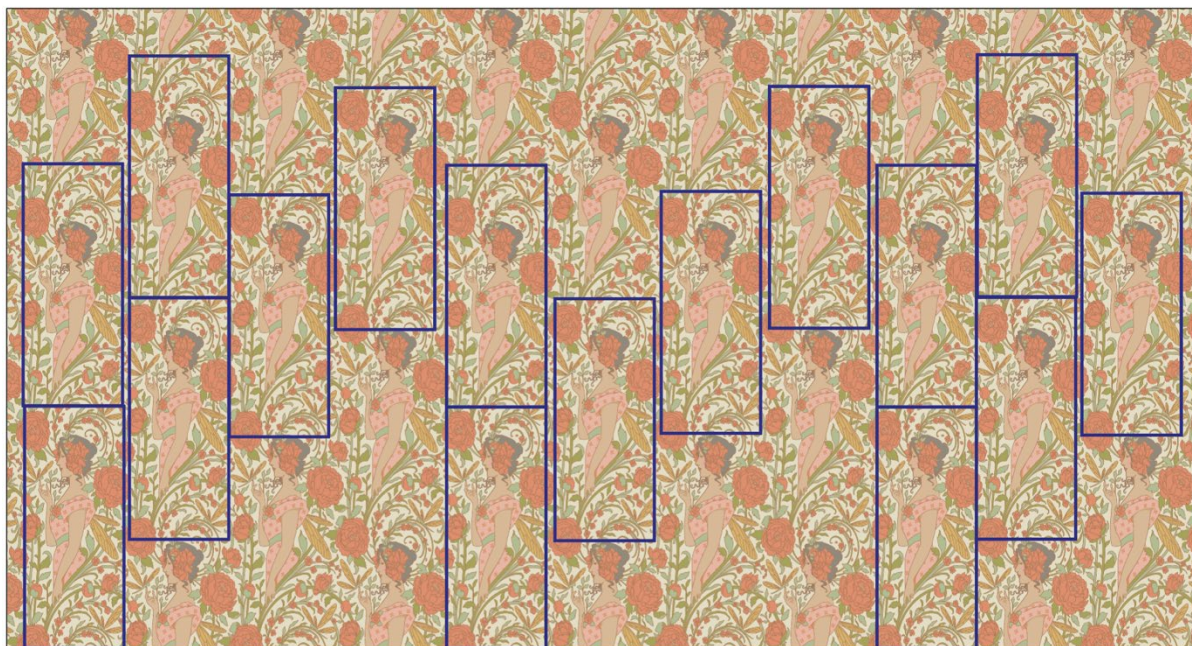


Fig. E Coupe sélective

Centrage du motif de dame dans le tissu Aubery



5 Coupez le tissu pour le dos en deux morceaux dans le sens de la largeur. Cousez-les ensemble sur la longueur et ouvrez les coutures au fer à repasser. Taillez un morceau d'environ 166,4 cm × 202 cm (65½" × 79½"). Cette pièce mesure 10,2 cm (4") de plus que le dessus du quilt, afin de permettre le matelassage et les finitions.

6 Coupez le tissu pour le biais en sept bandes de 6,4 cm (2½") sur la largeur du tissu. Cousez les bandes bout à bout et ouvrez les coutures au fer à repasser. Repassez le biais en deux sur la longueur, envers contre envers.

Réalisation du bloc fenêtre

7 Le bloc fenêtre doit être réalisé avec une couture en courbe pour joindre les deux pièces incurvées. L'élément incurvé du Bloc 1, réalisé avec les patrons A et B, est décrit et illustré en détail. (Les pièces dont les courbes font face à l'autre sens sont réalisées de la même façon, mais avec les patrons A et B inversés.)

8 Marquez ou faites un pli au centre des courbes des deux pièces découpées avec les patrons A et B. Le moyen le plus simple est de plier chaque pièce en deux et de faire de petites marques au fer. Ces plis seront alors visibles aussi bien sur l'endroit que sur l'envers (**Fig. F 1**).

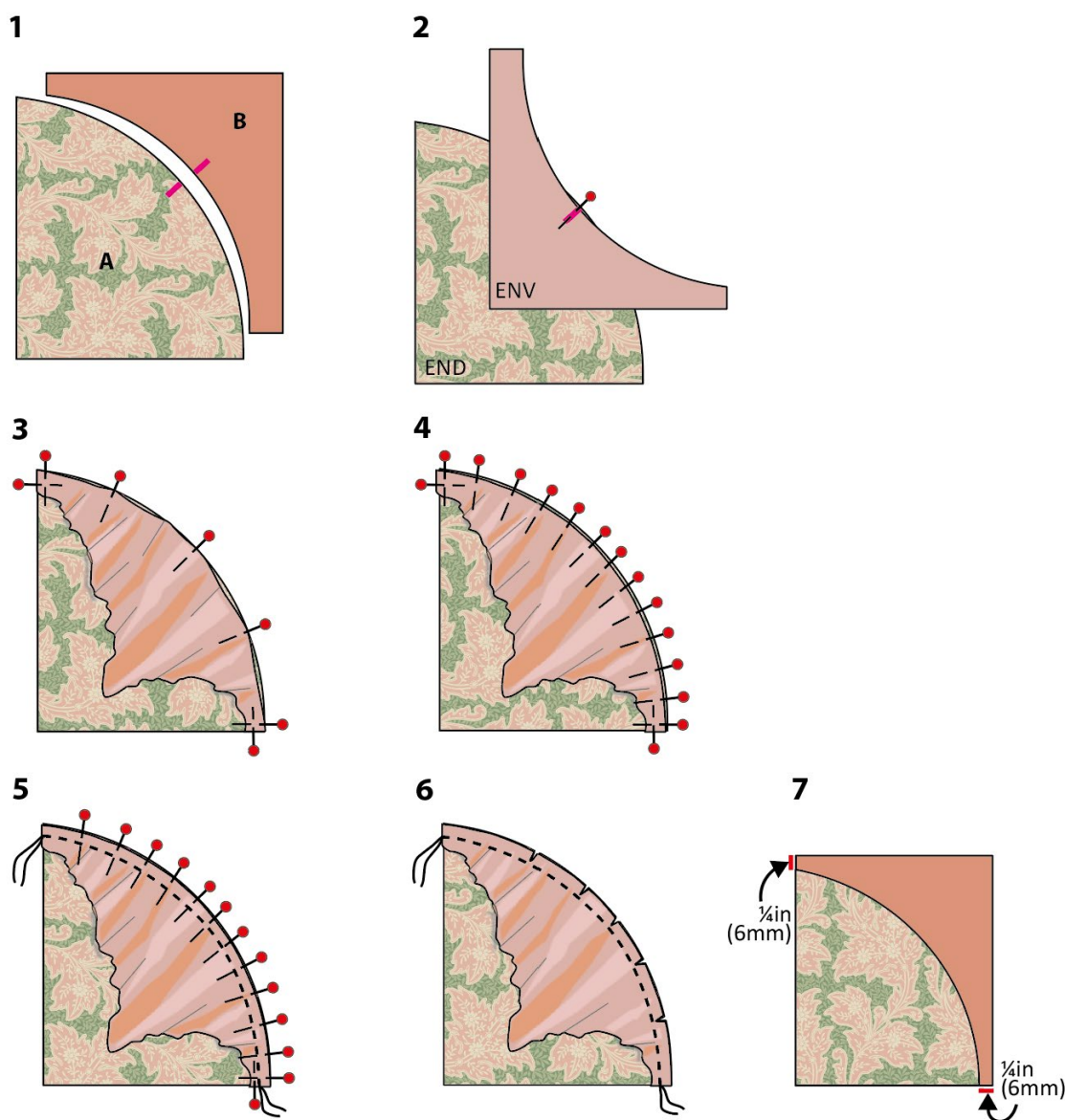
9 Placez les pièces endroit contre endroit en les alignant sur les marques centrales et épinglez (**Fig. F 2**). Alignez les bords extérieurs et épinglez. Placez aussi une épingle au milieu (**Fig. F 3**). Vérifiez que le petit bord droit de la pièce B est aligné avec le bord droit de la pièce A, en épinglant également à cet endroit.

10 Rapprochez les autres zones des bords incurvés et épinglez, en ajoutant autant d'épingles que nécessaire pour que les courbes s'emboîtent bien (**Fig. F 4**). Il faudra peut-être jouer un peu sur les bords du tissu pour faciliter la mise en place. Une fois épinglé, vérifiez qu'il n'y a pas de plis ou de fronces sur le dos de l'ouvrage.

11 Faites une couture *réduite* de (6 mm) ($\frac{1}{4}$ ") (**Fig. F 5**). Une couture réduite est plus petite de la largeur d'une aiguille ou deux qu'une couture normale. Si vous avez placé les épingles comme indiqué, vous devriez pouvoir coudre par-dessus, en les laissant en place jusqu'à ce que la couture soit réalisée. Retirez les épingles puis faites des entailles d'environ 3 mm ($\frac{1}{8}$ ") dans les marges de couture à intervalles réguliers avec des ciseaux à bouts pointus (**Fig. F 6**). Ces petites entailles faciliteront la mise en courbe du tissu.

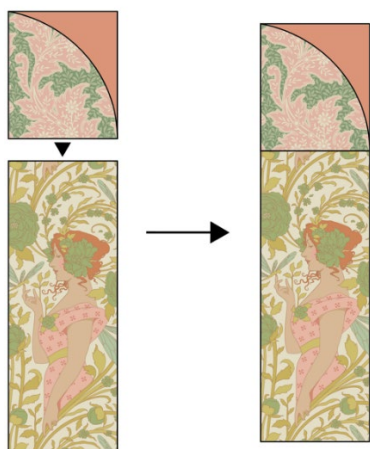
12 Repassez les coutures vers l'extérieur, en les lissant bien avec la pointe du fer (**Fig. F 7**). Attention à ne pas déformer les bords des pièces. Vérifiez que l'élément non terminé mesure bien 9 cm \times 10,2 cm ($3\frac{1}{2}$ " \times 4"). Vérifiez également qu'un excédent de 6 mm ($\frac{1}{4}$ ") de la pièce **b** apparaît de chaque côté, comme illustré par les repères rouges du schéma. Cette partie sera « absorbée » par la marge de couture lorsque la pièce sera cousue au bloc par la suite. Si cette marge est inférieure à 6 mm ($\frac{1}{4}$ "), il est possible que vous perdiez une partie de la courbe au moment de l'assemblage.

Fig. F Réalisation d'une couture en courbe



13 Pour finir l'assemblage du bloc, vous allez coudre la pièce arrondie au rectangle (**Fig. G**). Repassez la couture vers le rectangle ou en l'ouvrant. Vérifiez que le bloc mesure 9 cm × 30,5 cm (3½" × 12").

Fig. G Assemblage du bloc



14 Réalisez les autres blocs de la même manière, comme illustré **Fig. D** pour déterminer les couleurs et les directions des éléments arrondis. Nous vous recommandons d'étiqueter les blocs pour faciliter leur identification ultérieure.

Assemblage du top

15 Le quilt est d'abord assemblé en rangées. Il y a quatorze blocs et quinze bandes de séparation par rangée. Les bandes de séparation sont composées alternativement du tissu 13 et du tissu 17, la première ligne débute par le tissu 17 (S1). Le montage de la première rangée est illustré **Fig. H**. Disposez correctement les blocs et les bandes de séparation, puis assemblez-les en faisant des marges de couture de 6 mm (¼"). Repassez les coutures en les repliant sur le côté. La rangée cousue doit mesurer 146 cm (57½") de long.

16 Positionnez les autres rangées, comme indiqué **Fig. I**, puis réalisez l'assemblage de chacune d'elles. Repassez les coutures de la rangée 2 dans le sens opposé à celles de la rangée 1. Alternez le repassage des coutures pour le reste des rangées. Cette méthode assurera un excellent alignement au moment de l'assemblage final. Assurez-vous que toutes les rangées cousues mesurent bien 146 cm (57½") de long. Puis assemblez les rangées ensemble, en faisant correspondre les coutures soigneusement et en repassant les coutures dans le même sens (**Fig. J**).

Fig. H Assemblage de la rangée supérieure du quilt.

Les numéros en bleu correspondent aux blocs. Ceux en vert concernent les bandes de séparation.

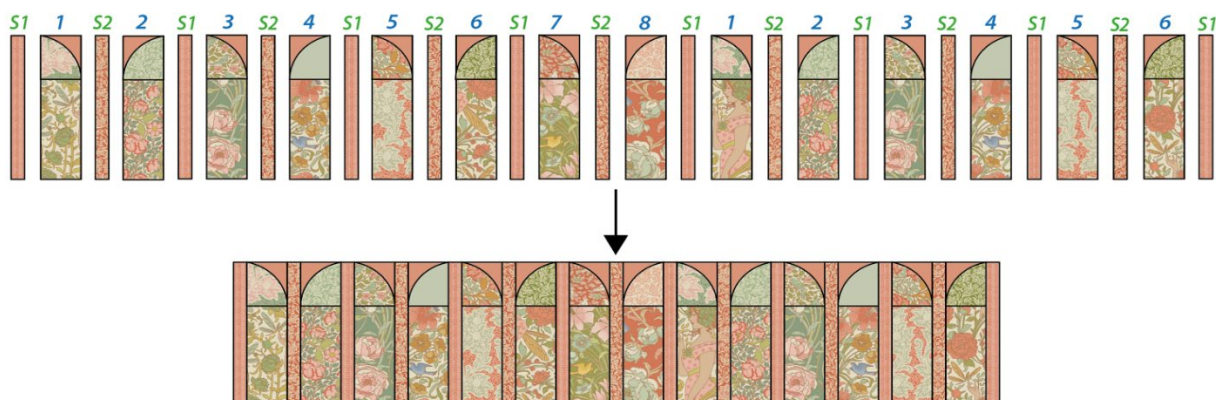
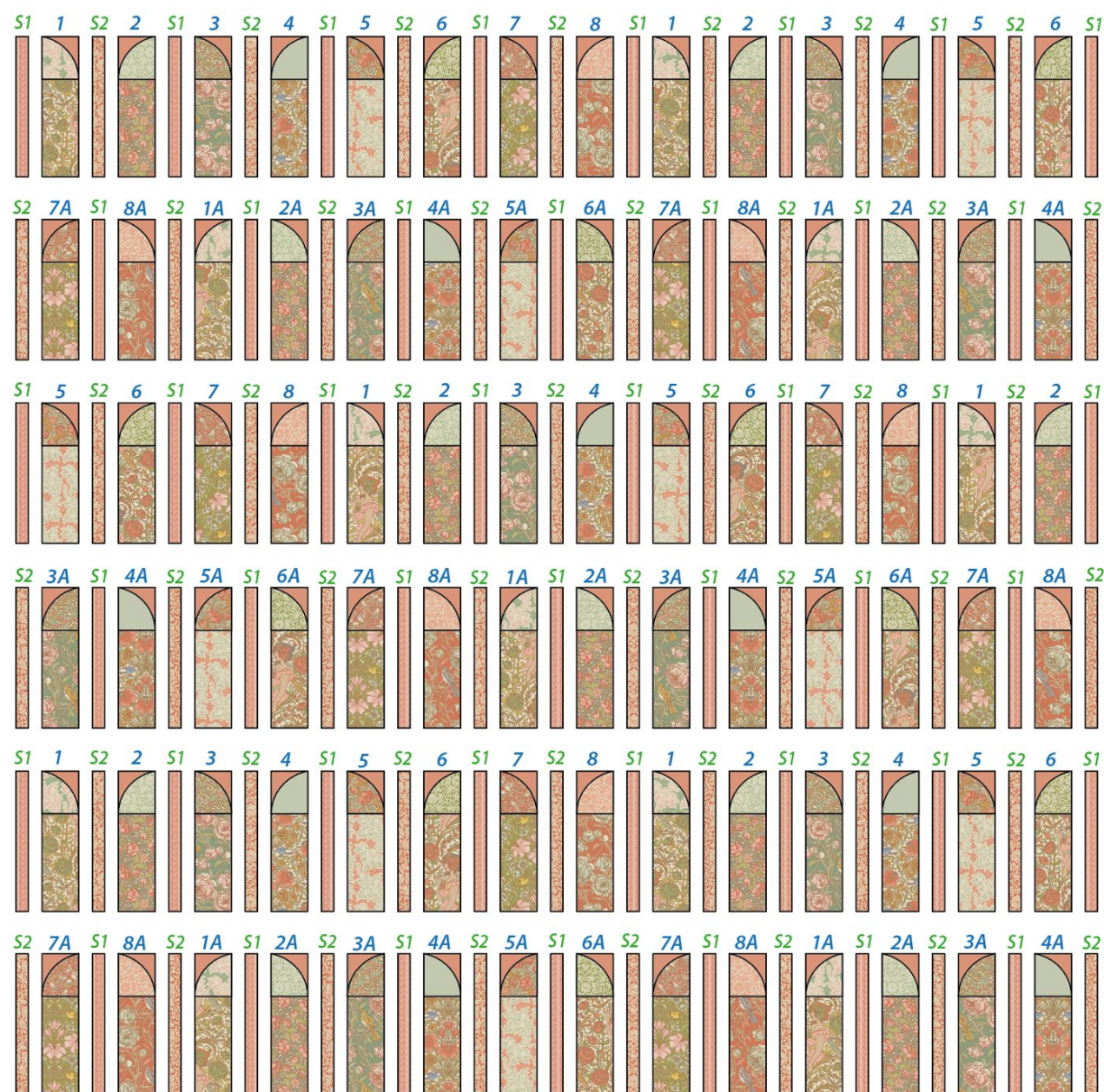


Fig. I Disposition de chaque rangée du quilt, avant l'assemblage

Emplacements des différents éléments ; les numéros en bleu correspondent aux blocs et ceux en vert aux bandes de séparation.



17 Enfin, ajoutez les bordures supérieure et inférieure et repassez les coutures vers l'extérieur (Fig. K).

Fig. J Assemblage en rangées

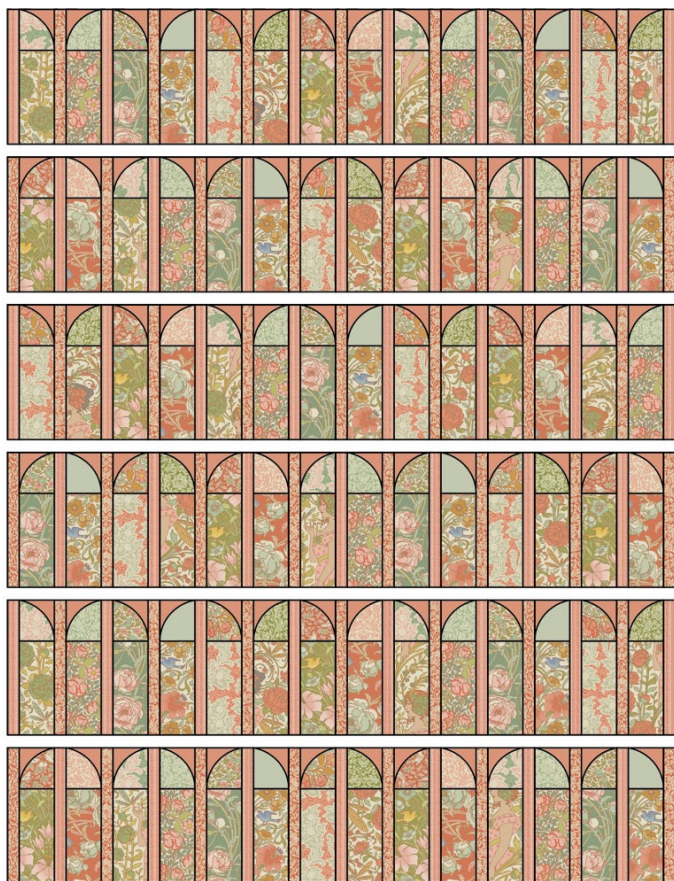
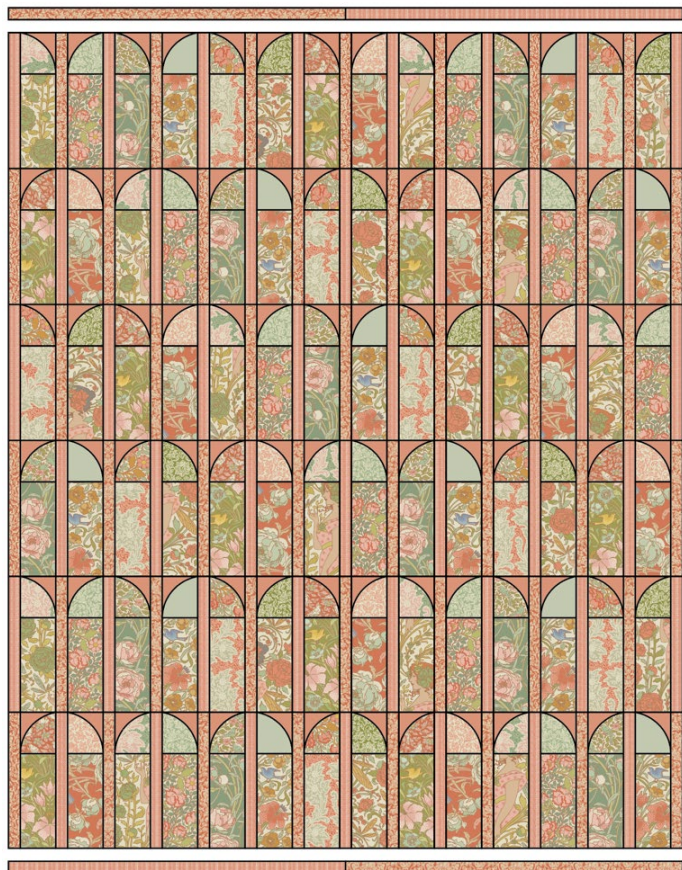


Fig. K Ajout des bordures supérieure et inférieure



Matelassage et finitions

18 Si vous réalisez le matelassage vous-même, vous devez d'abord faire un sandwich, qui peut se faire de différentes manières.

- Faites des points assez longs pour réaliser une grille à travers les couches du quilt dans les deux sens, en espaçant les lignes d'environ 10 cm (4").
- Utilisez des aiguilles ou des épingles à nourrice pour maintenir les couches ensemble.
- Vaporisez le molleton avec de la colle à tissu pour fixer les couches ensemble.

Si vous décidez de faire réaliser un matelassage avec une machine à bras long, vous n'aurez pas besoin de faire un sandwich, car cela se fait lorsque le quilt est monté sur la machine. Lorsque les couches du patchwork sont correctement maintenues, vous pouvez matelasser comme vous le souhaitez.

19 Utilisez la bande pliée en deux que vous avez préparée pour le biais de votre patchwork. Pour coudre le biais, il faut d'abord épingler le biais et le quilt bord à bord. Ne commencez pas à un angle. En faisant une marge de couture de 6 mm ($\frac{1}{4}$ "), cousez le biais, en commençant à au moins 15,2 cm (6") de son extrémité. Cousez jusqu'à 6 mm ($\frac{1}{4}$ ") d'un angle et arrêtez. Retirez le quilt de la machine et pliez le biais vers le haut, créant ainsi un coin à onglet. Maintenez-le en place, repliez le biais vers le bas et épinglez. Recommencez à coudre à 6 mm ($\frac{1}{4}$ ") à partir du haut du biais replié jusqu'à 6 mm ($\frac{1}{4}$ ") de l'angle suivant, puis répétez le processus. Faites la même chose pour tous les angles. Laissez une longueur de 15,2 cm (6") non cousue pour finir.

20 Pour joindre les deux extrémités du biais, ouvrez le début et la fin des bouts de biais, posez-les à plat et repliez les extrémités pour qu'elles se touchent. Marquez ces plis avec l'ongle ou avec des épingles, c'est à cet endroit que doit se trouver votre couture. Ouvrez le biais et faites une couture au niveau de ces plis. Coupez l'excédent de tissu et repassez la couture. Repliez le biais et terminez la couture sur le devant du quilt.

21 Endroit du quilt face à vous, utilisez un fer à repasser moyennement chaud pour replier le biais vers l'extérieur sur tout le pourtour. Puis, retournez le biais sur le dos du quilt, en l'épinglant pour le maintenir en place. Avec du fil à coudre assorti, faites des petits points d'ourlet pour fixer le biais, en prenant soin de faire des angles nets. Repassez le biais et votre joli quilt jardin est terminé.

Garden View Patterns

Actual size

¼in (6mm) seam allowances included

