

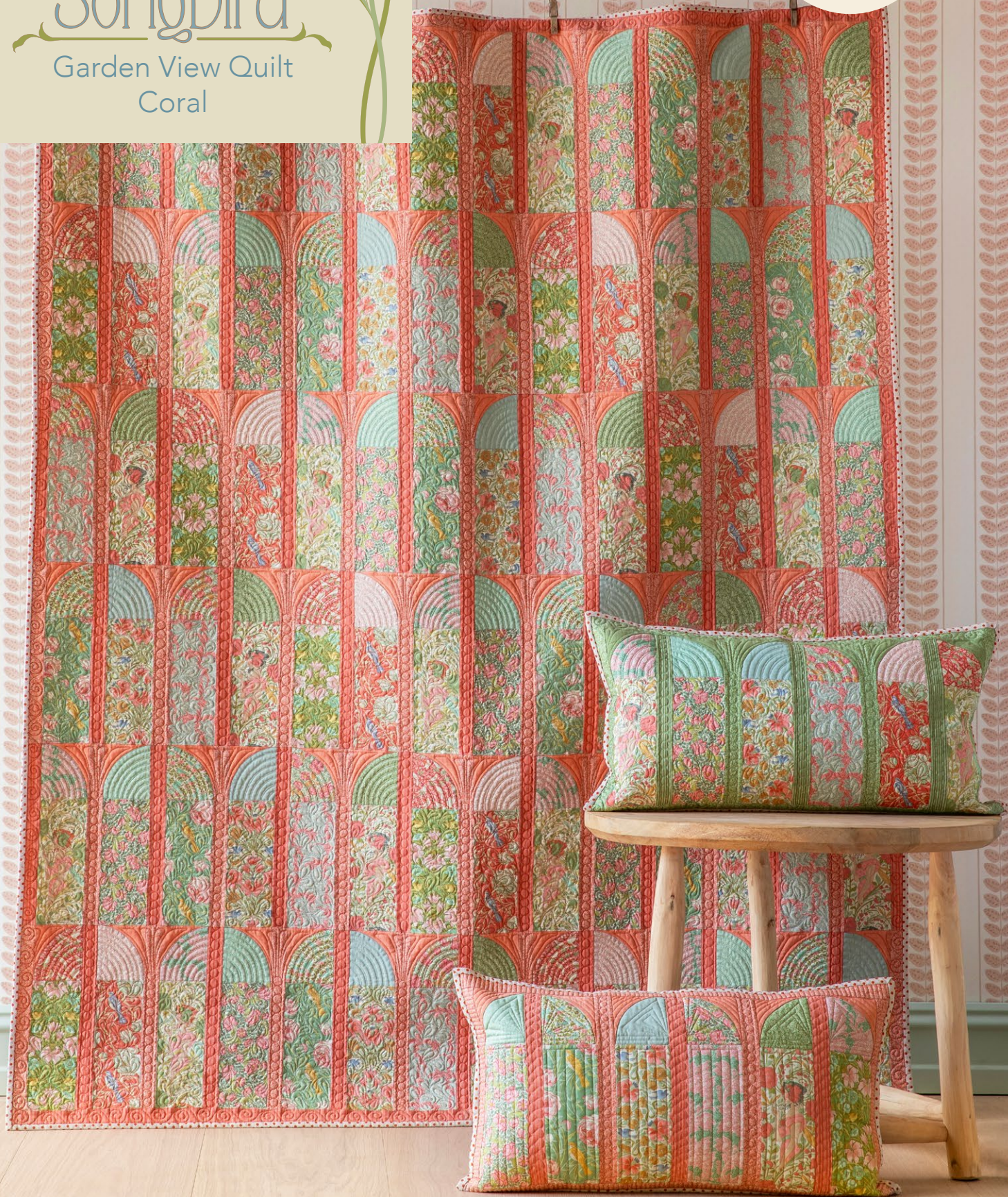
Tilda®

Songbird

Garden View Quilt
Coral



Español



Garden View Quilt

(color coral)

El diseño de esta colcha es sencillo pero efectivo, evocando imágenes de arcos con columnas que revelan un encantador jardín. La colección de telas Songbird se utiliza para las zonas del jardín y exhibe el estilo de inspiración Art Nouveau de la colección. Las técnicas utilizadas son bastante simples, a excepción de las costuras curvas necesarias para crear los arcos. Esta colcha utiliza preciosos verdes contrastados con arcos color coral, pero el patrón también está disponible en cálidos amarillos con azules para los arcos. Se han diseñado cuatro cojines a juego con la colcha, cada uno con un fondo de color diferente: coral, verde, azul y mostaza. Visite tildasworld.com para ver las instrucciones del resto de la colcha y los cojines.

Nivel de dificultad ***

Materiales

- Tela 1: $\frac{1}{8}$ yd (15 cm) – Ava coral (100644)
- Tela 2: $\frac{3}{8}$ yd (40 cm) – Songbird coral (100645) *
- Tela 3: $\frac{5}{8}$ yd (60 cm) – Aubrey coral (100643) **
- Tela 4: $\frac{1}{4}$ yd (25 cm) – Flora sage (100648)
- Tela 5: $\frac{3}{8}$ yd (40 cm) – Cora coral (100642) *
- Tela 6: $\frac{5}{8}$ yd (60 cm) – Aubrey green (100646) **
- Tela 7: $\frac{3}{8}$ yd (40 cm) – Cora sage (100647) *
- Tela 8: $\frac{1}{8}$ yd (15 cm) – Ava green (100650)
- Tela 9: $\frac{3}{8}$ yd (40 cm) – Songbird green (100649) *
- Tela 10: $\frac{1}{8}$ yd (15 cm) – Flora coral (100641)
- Tela 11: $\frac{1}{8}$ yd (15 cm) – Lila sage mist (110153)
- Tela 12: $\frac{1}{8}$ yd (15 cm) – Stella sage (110154)
- Tela 13: $\frac{7}{8}$ yd (80 cm) – Lila coral (110152)
- Tela 14: $\frac{1}{8}$ yd (15 cm) – Lila peach (110150)
- Tela 15: $\frac{1}{4}$ yd (25 cm) – Stella coral (110151)
- Tela 16: $\frac{1}{8}$ yd (15 cm) – Lila green (110155)
- Tela 17: $\frac{7}{8}$ yd (80cm) – Seamstripe ginger (160074)
- Tela 18: $\frac{1}{8}$ yd (15cm) – Chambray sage (160011)
- Tela 19: $\frac{7}{8}$ yd (80cm) – Chambray ginger (160041)
- Guata (relleno): 65½ pulg. x 79½ pulg. (166,4 cm x 202 cm)
- Tela para trasera: 4½ yardas (4,25 m) – Aubrey green (100646)
- Tela para ribete: ½ yarda (50 cm) – Polka Dot ginger (160078)
- Hilos para coser y acolchar
- Regla de patchwork, cutter rotativo y base de corte

Notas sobre la tela

Cuando en la lista de materiales se indica $\frac{1}{8}$ yd, un fat eight no es adecuado.

*Se ha previsto un poco más de tela para las telas 2, 5, 7 y 9, para permitir cierta libertad en la selección de motivos (como una flor o un pájaro).

**Se ha previsto más tela para la Tela 3 y la Tela 6, para permitir un corte preciso del rectángulo para mostrar un motivo femenino. Si no quiere hacer un corte preciso, entonces bastaría con $\frac{3}{8}$ yd (40 cm) de cada uno.

Tamaño final

57½ pulgadas x 71½ pulgadas (146 cm x 181,5 cm)

Notas generales

- Las cantidades de tela se basan en un ancho útil de 42 pulgadas (107 cm), a menos que se indique lo contrario.
- Las medidas están en pulgadas imperiales con conversiones métricas entre paréntesis; utilice un solo sistema (preferiblemente pulgadas). Generalmente, las medidas de ancho se indican primero.
- Plancha la tela antes de cortarla y recorte según sea necesario para cuadrar el patrón/tejido de la tela, utilizando una regla de patchwork para cortar el borde superior sin rematar a 90 grados con respecto a los orillos.
- Utilice costuras de ¼ de pulgada (6 mm) a menos que se indique lo contrario.
- Lea todas las instrucciones antes de comenzar.
- Siempre haga un bloque completo a modo de prueba antes de continuar con los bloques restantes.
- Abreviaturas: RS = lado derecho; WS = lado revés; HST = triángulo de medio cuadrado.
- Compruebe que los patrones utilizados estén impresos a tamaño completo (100%).

Diseño de la colcha

1 El diseño del quilt consta de ochenta y cuatro bloques de ventana, la mitad con el arco a la derecha y la otra mitad con el arco a la izquierda. Los bloques están separados por tiras verticales. Se añade un borde en la parte superior e inferior de la colcha. Consulte la **Fig. A** para ver las telas utilizadas y la **Fig. B** para el diseño del quilt.

Fig. A Muestras de tela (Quilt Garden View – coral)

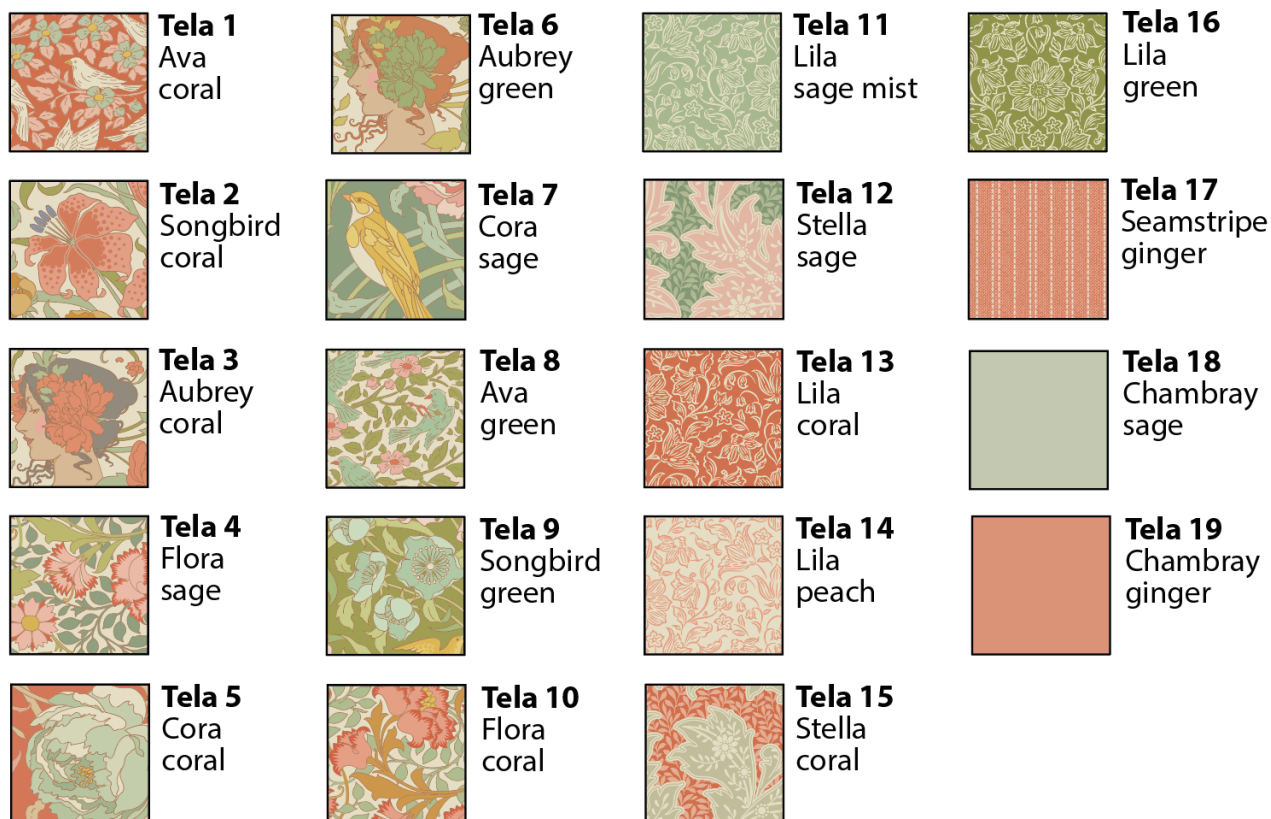
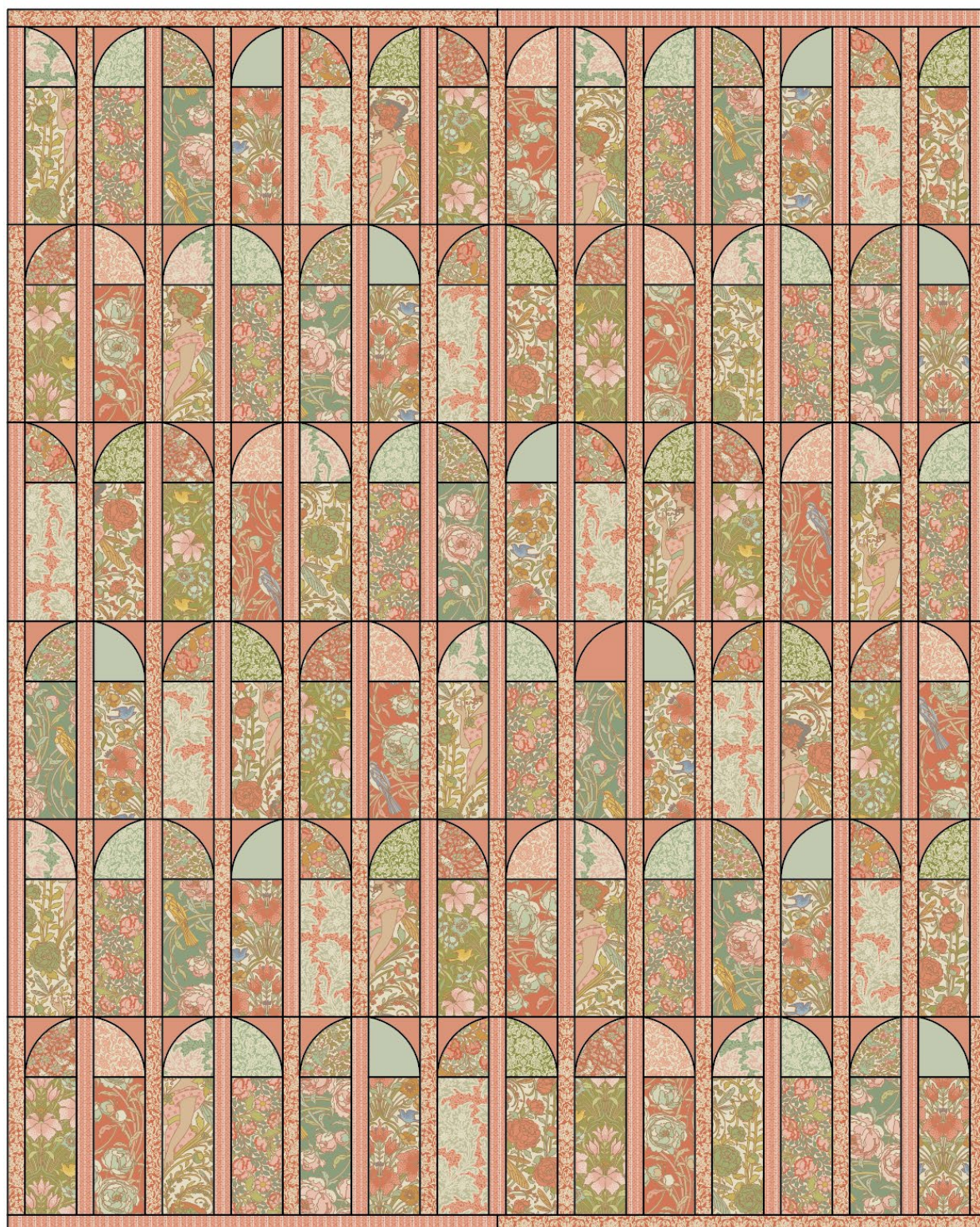


Fig. B Diseño de la colcha



Cortar

2 Comience cortando las tiras verticales de unión, cortando cuarenta y cinco tiras de 1½ pulg x 12 pulg (3,8 cm x 30,5 cm) de la tela 13 y cuarenta y cinco de la tela 17. Ver **Fig. C**.

3 Para los bordes superior e inferior, corte dos tiras de 29 pulg. x 1½ pulg. (73,7 cm x 3,8 cm) de la tela 13 y dos de la tela 17. Con una costura de ¼ pulg. (6 mm), tome una tira de la tela

13 y una de la tela 17 y únalas para formar una tira de 57½ pulg. (146 cm) de largo. Repita el proceso con las otras dos tiras, pero esta vez comience con la tira de la tela 17.

4 Para los bloques de la ventana, corte las telas según las medidas indicadas en la **Fig. C**. Tenga en cuenta que las secciones curvas (**a** y **b**) deben cortarse con el patrón A y el patrón B (o el patrón A invertido y el patrón B invertido). Consulte atentamente la **Fig. D** para conocer las telas necesarias.

Aquí encontrará una lista que puede utilizar como lista de verificación.

Se sugiere un corte preciso para las telas 3 y 6, para mostrar un motivo femenino (ver ejemplo en la **Fig. E**).

- Tela 1 – cortar cuatro formas (**a**) usando el Patrón A. Cortar seis formas usando el Patrón A invertido.
- Tela 8 – cortar cinco formas (**a**) usando el Patrón A. Cortar seis formas usando el Patrón A invertido.
- Tela 10 – cortar seis formas (**a**) usando el Patrón A. Cortar cuatro formas usando el Patrón A invertido.
- Tela 11 – cortar seis formas (**a**) usando el Patrón A. Cortar cinco formas usando el Patrón A invertido.
- Tela 12 – cortar seis formas (**a**) usando el Patrón A. Cortar cinco formas usando el Patrón A invertido.
- Tela 14 – cortar cuatro formas (**a**) usando el Patrón A. Cortar seis formas usando el Patrón A invertido.
- Tela 16 – cortar seis formas (**a**) usando el Patrón A. Cortar cuatro formas usando el Patrón A invertido.
- Tela 18 – cortar cinco formas (**a**) usando el Patrón A. Cortar seis formas usando el Patrón A invertido.

- Tela 19 – cortar cuarenta y cinco formas (**b**) usando el Patrón B.
- Tela 19 – cortar cuarenta y cinco formas (**b**) usando el Patrón B Invertido.

- Tela 2 – cortar once piezas de 3½ pulgadas x 8½ pulgadas (9 cm x 21,6 cm) (**c**), eligiendo motivos agradables si se desea.
- Tela 3 – cortar diez (**c**) rectángulos, cortando con cuidado para mostrar un motivo de dama.
- Tela 4 – cortar once (**c**) rectángulos.
- Tela 5 – cortar diez (**c**) rectángulos, eligiendo motivos agradables.
- Tela 6 – cortar once (**c**) rectángulos, cortando con cuidado para mostrar un motivo de dama.
- Tela 7 – cortar once (**c**) rectángulos, eligiendo motivos agradables.
- Tela 9 – cortar diez (**c**) rectángulos, eligiendo motivos agradables.
- Tela 15 – cortar diez (**c**) rectángulos.

Fig. C Medidas de corte para los bloques de ventana y las hojas verticales

Las medidas incluyen márgenes de costura de $\frac{1}{4}$ de pulgada (6 mm).

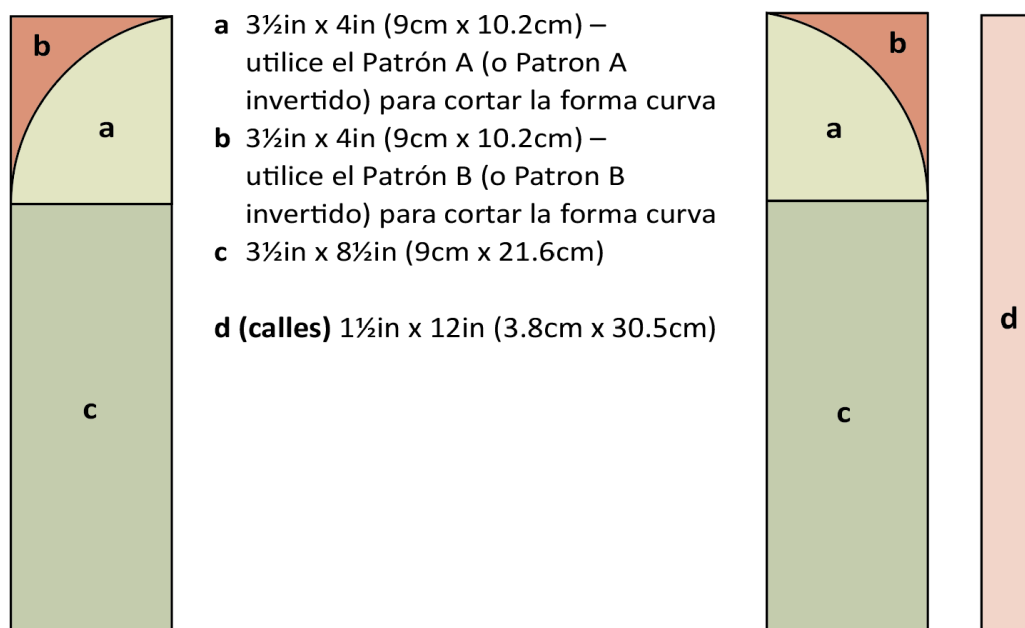


Fig D Combinaciones de colores para los bloques de ventanas

Los números en negrita indican las telas utilizadas (véase la figura A). Haga el número de bloques indicado.

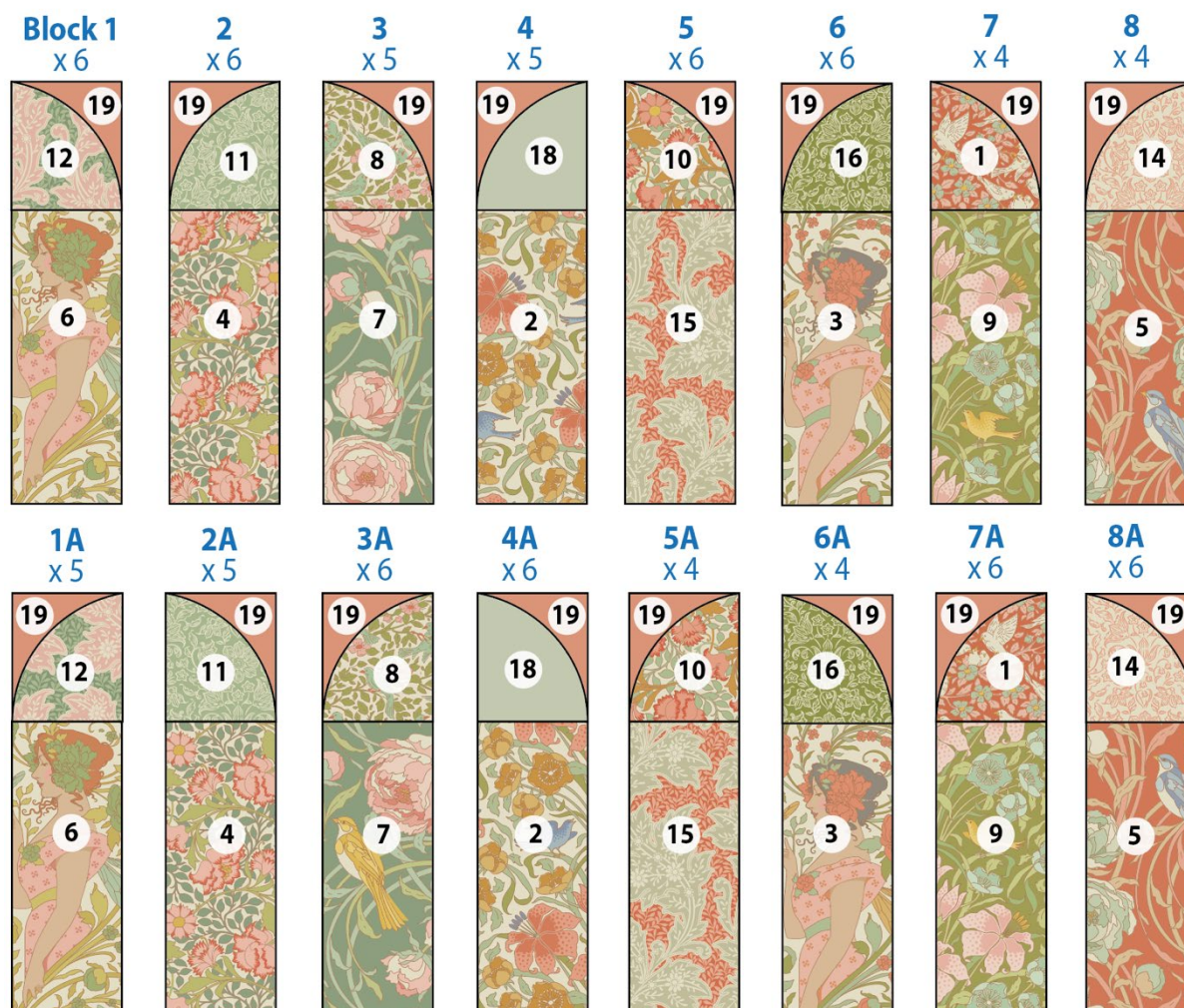
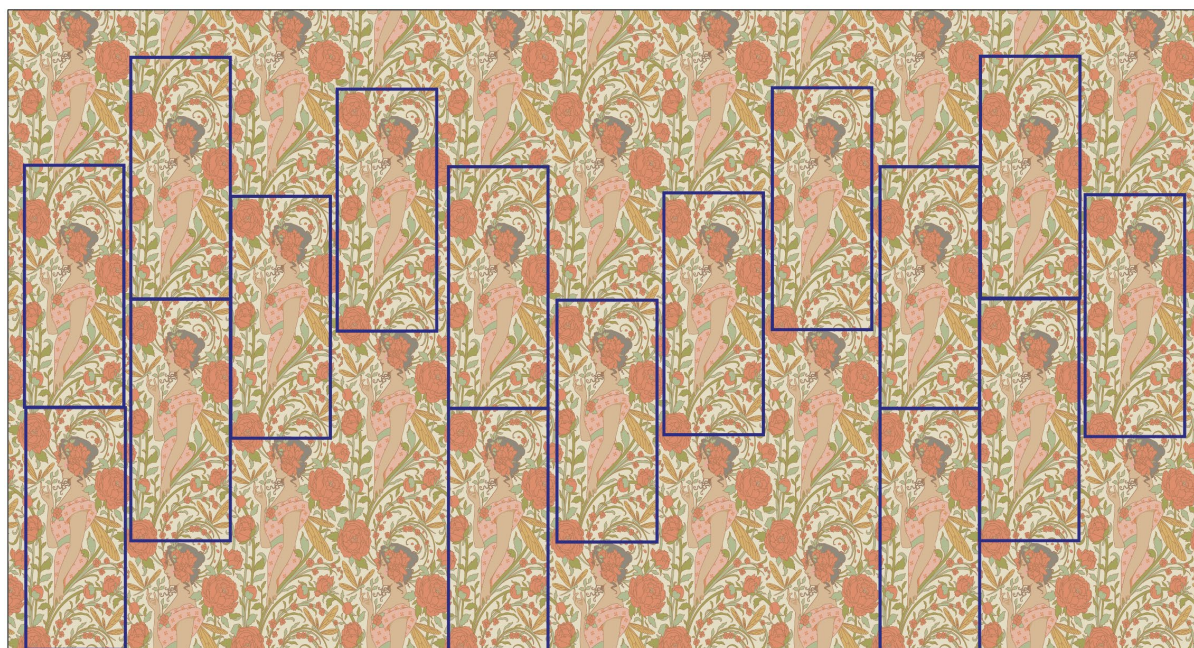


Fig. E Corte preciso

Elegir un motivo femenino de la tela Aubrey



5 Corte la tela de la parte posterior a lo ancho en dos piezas. Cósalas por el lado más largo y planche la costura abierta. Recorte la pieza a unas dimensiones aproximadas de 65½ pulg. x 79½ pulg. (166,4 cm x 202 cm). Esto es unos 4 pulg. (10,2 cm) más grande por todos lados que la parte superior del quilt, para facilitar el acolchado y el acabado.

6 Corte la tela para ribete en siete tiras de 2½ pulgadas (6,4 cm) de largo por el ancho de la tela. Cose las tiras extremo con extremo y plánelas abiertas. Doble el bias por la mitad a lo largo, con los lados del revés juntos.

Creación de un bloque de ventana

7 Un bloque de ventana requiere una costura curva para unir las dos formas curvas. La unidad curva para el Bloque 1, utilizando el Patrón A y el Patrón B, se describe e ilustra en detalle aquí. (Las unidades con curvas en dirección opuesta se confeccionan de la misma manera, pero utilizando el Patrón A invertido y el Patrón B invertido).

8 Comience tomando las formas de tela del Patrón A y del Patrón B y marcando o plegando los puntos centrales en las curvas de ambas formas. La forma más fácil es doblar cada pieza por la mitad y usar una plancha para marcar pequeños pliegues, que se pueden ver tanto por el derecho como por el revés (**Fig. F1**).

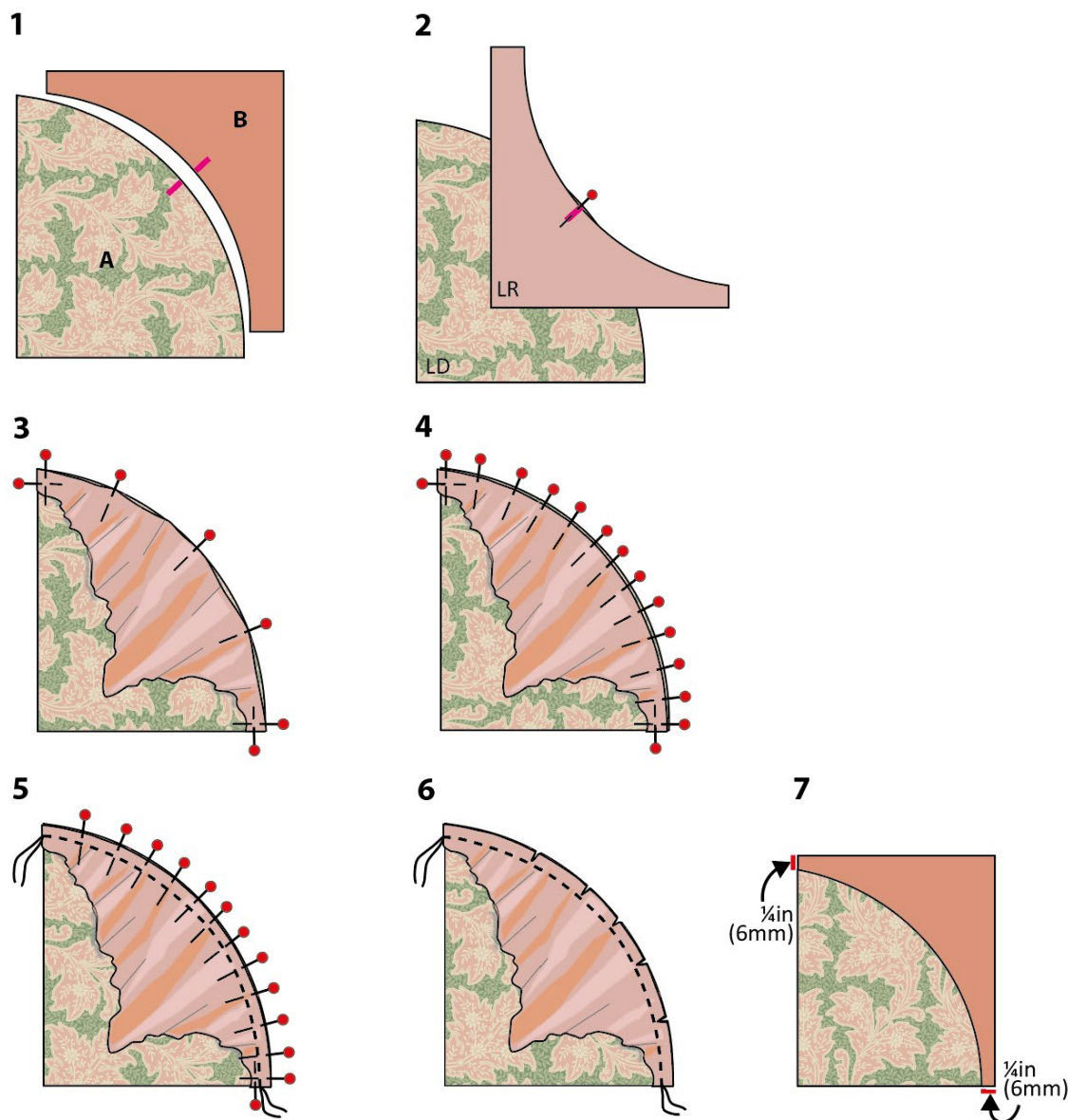
9 Coloque las piezas con los lados derechos (RD) juntos, alineando las marcas centrales y sujételas con un alfiler (**Fig. F 2**). Alinee los bordes exteriores y sujételos con alfileres. Sujételos también por la mitad (**Fig. F 3**). Compruebe que el borde recto corto de la pieza B esté alineado con el borde recto de la pieza A, fijándolo también en estos puntos.

10 Una suavemente las áreas restantes de bordes curvos y sujételas con alfileres, agregando tantos alfileres como sean necesarios para asegurar que las curvas coincidan bien (**Fig. F4**). Puede que necesite tirar ligeramente para acomodar los bordes de la tela. Una vez sujeta con alfileres, compruebe que no se hayan formado pliegues o dobleces en la parte posterior de la labor.

11 Ahora haga una costura utilizando un margen de costura de $\frac{1}{4}$ de pulgada (6 mm) (**Fig. F 5**). Una costura estrecha es una o dos agujas más angosta que una costura normal. Si ha colocado los alfileres como se muestra, podrá coser sobre ellos, dejándolos en su lugar hasta que la costura esté terminada. Retire los alfileres y luego haga pequeños cortes en el margen de costura a intervalos regulares con tijeras de punta fina, con cortes de aproximadamente $\frac{1}{8}$ pulg. (3 mm) de largo (**Fig. F 6**). Estos pequeños cortes permitirán que la tela se curve con mayor facilidad.

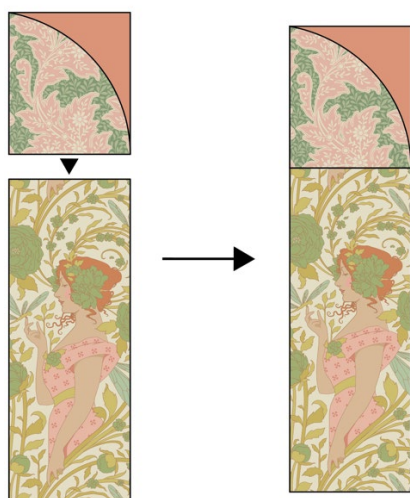
12 Planche la costura hacia afuera, utilizando la punta de la plancha para asegurarse de que la costura quede completamente planchada y lisa (**Fig. F 7**). Tenga cuidado de no deformar los bordes de la unidad. Compruebe que el tamaño sin terminar de la unidad sea de $3\frac{1}{2}$ pulg. x 4 pulg. (9 cm x 10,2 cm). Compruebe también que haya $\frac{1}{4}$ pulg. (6 mm) de la pieza **b** saliendo por cada lado, como indican las marcas rojas en el diagrama. Esta es una zona que se perderá en el margen de costura al coser la unidad al bloque posteriormente. Si es menor de $\frac{1}{4}$ de pulgada, parte de la curva podría perderse al coser la costura.

Fig. F Realizar una costura curva



13 Para completar el bloque, cosa la pieza curva al rectángulo (**Fig. G**). Plánchela hacia el rectángulo o ábrala. Compruebe que el bloque mida $3\frac{1}{2}$ pulg. x 12 pulg. (9 cm x 30,5 cm).

Fig. G Ensamblaje del bloque



14 Construya el resto de los bloques de la misma manera, siguiendo la **Fig. D** para los colores y direcciones correctos de las unidades curvas. Es recomendable etiquetar los bloques para identificarlos fácilmente más adelante.

Ensamblaje del quilt

15 La colcha se ensambla por filas. Cada fila tiene catorce bloques y quince tiras de unión. Las tiras de unión alternan entre la Tela 13 y la Tela 17, comenzando la primera fila con la Tela 17 (S1). El ensamblaje de la primera fila se muestra en la **Fig. H**. Coloque los bloques y las tiras de unión y, con costuras de $\frac{1}{4}$ pulg. (6 mm), cosa la fila. Plánchela hacia un lado. La fila cosida debe medir $57\frac{1}{2}$ pulg. (146 cm) de largo.

16 Coloque el resto de las filas, como se muestra en la **Fig. I**, y luego cósalas entre sí. Planche las costuras de la fila 2 en dirección opuesta a la fila 1, y repita este proceso alternando el planchado de las costuras para el resto de las filas. Esto facilitará que las filas encajen perfectamente al coserlas. Verifique que todas las filas cosidas tengan la misma longitud de $57\frac{1}{2}$ pulgadas (146 cm). Ahora cosa las filas entre sí, haciendo coincidir cuidadosamente las costuras y planchándolas en la misma dirección (**Fig. J**).

Fig. H Unir la fila superior del edredón

Los números azules corresponden a los bloques. Los números verdes corresponden a las franjas.

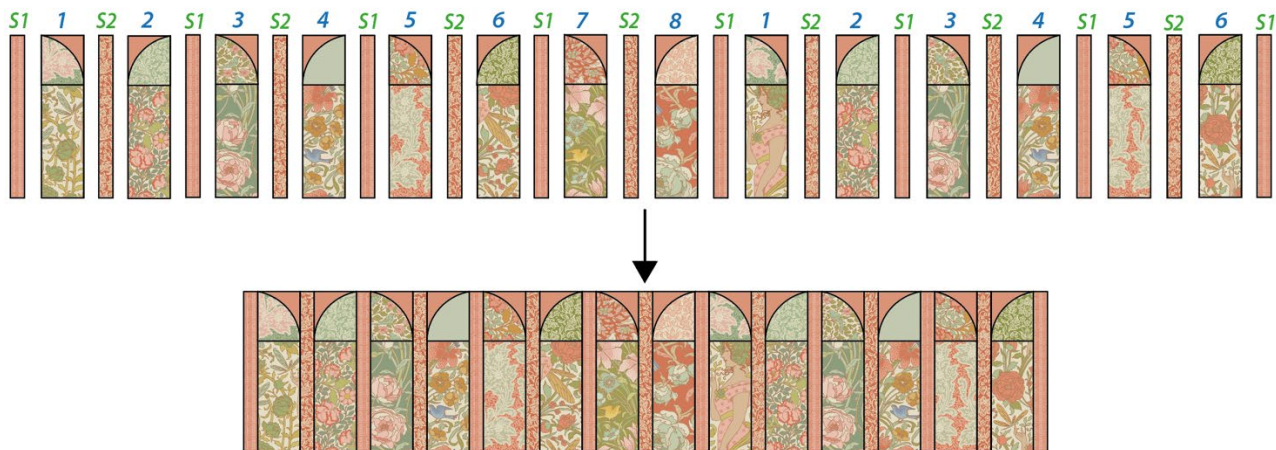
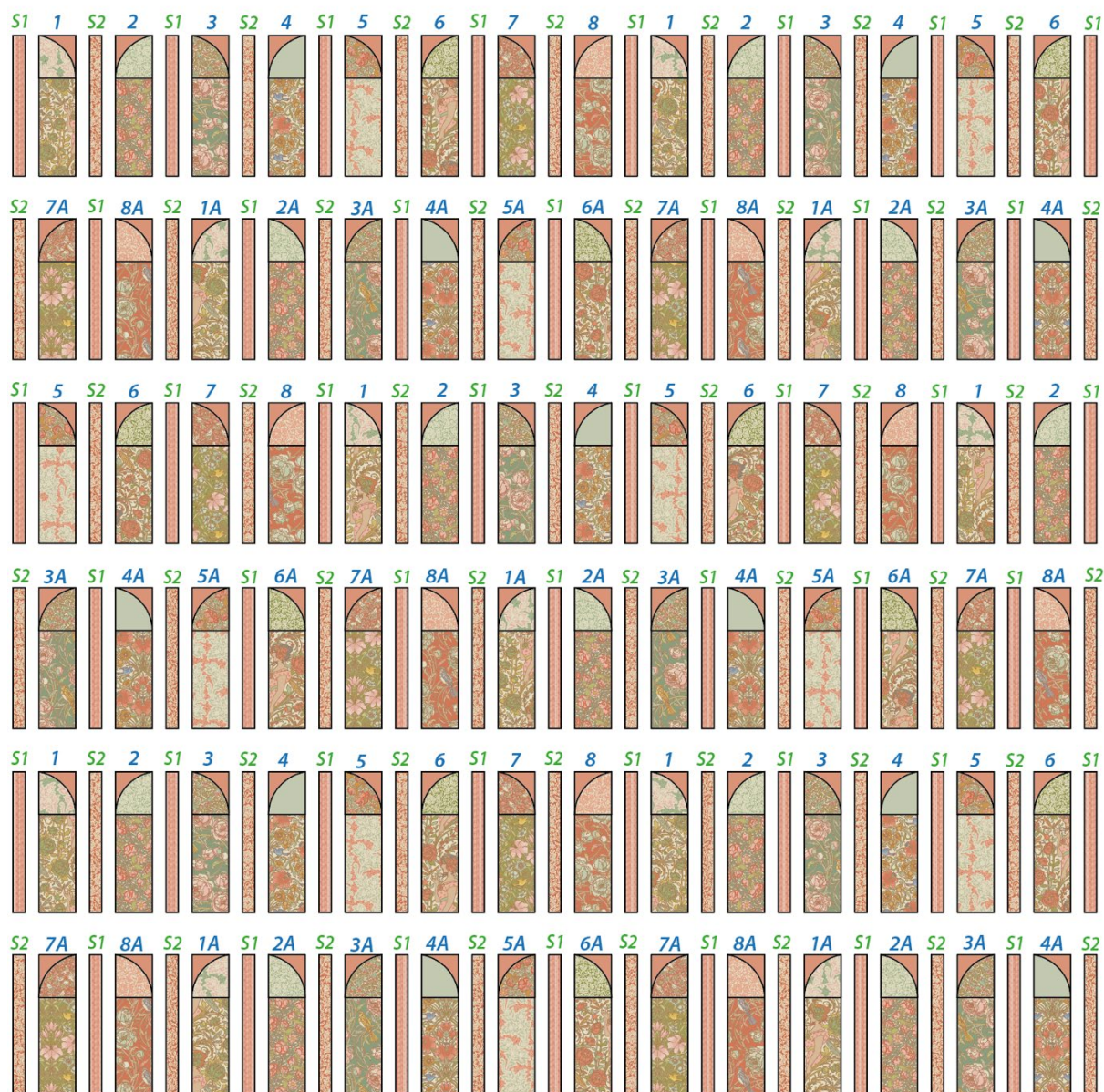


Fig. I Preparando cada fila del edredón para coser

Posiciones de las unidades del edredón: los números azules son los números de bloque y los números verdes son las cenefas.

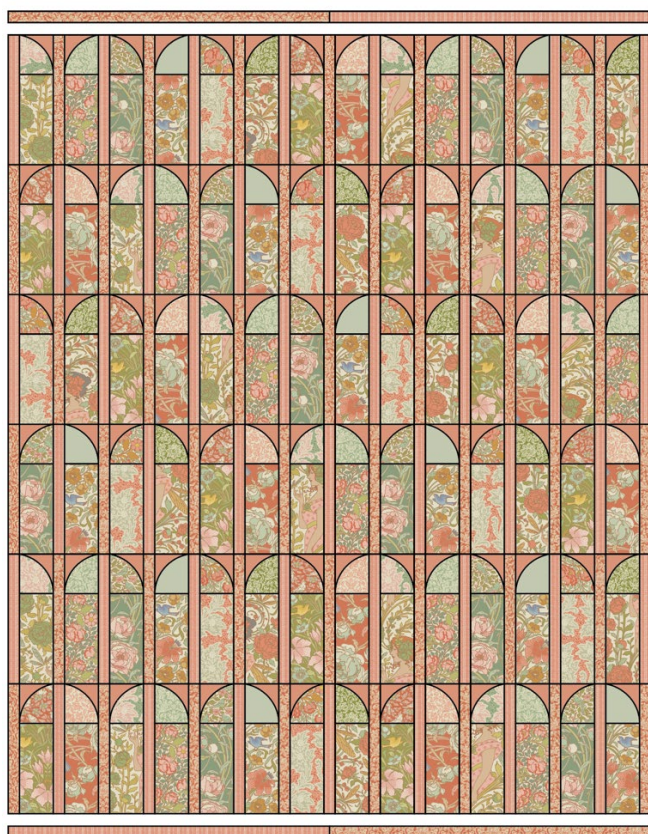


17 Finalmente, agregue los bordes superior e inferior y planche las costuras hacia afuera (Fig. K).

Fig. J Unir las filas de la colcha



Fig. K Agregar los bordes superior e inferior



Acolchado y acabado

18 Si usted misma va a acolchar el quilt, ahora necesita hacer un sándwich de colcha; puede hacerlo de varias maneras, como se indica a continuación.

- Utilice puntadas grandes para crear una cuadrícula de puntadas a través de las capas de la colcha en ambas direcciones, con líneas separadas aproximadamente 4 pulgadas (10 cm).
- Utilice alfileres o imperdibles para fijar las capas entre sí.
- Utilice pegamento textil, rociándolo sobre el relleno para fijar las capas entre sí.

Si va a enviar la colcha a una empresa de acolchado con máquina de brazo largo, no necesitarás hacer un sándwich, ya que esto se hace cuando la colcha está montada en la máquina. Una vez que las capas de la colcha estén fijadas, puede acolcharla como desee.

19 Utilice la tira de bias doble preparada para ribetear su colcha. Cosa el bias a la colcha sujetando con alfileres el borde sin rematar del bias doblado contra el borde sin rematar de la colcha. No empiece por una esquina. Con una costura de $\frac{1}{4}$ pulg. (6 mm), cosa el bias en su lugar, comenzando al menos a 6 pulg. (15,2 cm) del extremo del bias. Cosa hasta $\frac{1}{4}$ pulg. (6 mm) de una esquina y deténgase. Retire la colcha de la máquina y doble el bias hacia arriba, creando una esquina en inglete. Manténgala en su lugar, doble el bias hacia abajo y sujételo con alfileres. Comience a coser de nuevo con la costura de $\frac{1}{4}$ pulg. (6 mm) desde la parte superior del bias doblado hasta $\frac{1}{4}$ pulg. (6 mm) de la siguiente esquina y repita el proceso de doblado. Haga esto en todas las esquinas. Deje una cola de 6 pulg. (15,2 cm) de bias sin coser al final.

20 Para unir los dos extremos del bias, abra los extremos, extiéndalos y dóblelos hacia atrás hasta que se toquen. Marque estos pliegues con alfileres o haciendo pliegues; aquí es donde debe ir la costura. Abra el bias y cose las piezas por estos pliegues. Recorte el exceso de tela y planche la costura. Vuelva a doblar el bias y termine de coserlo en la parte frontal de la colcha.

21 Con el derecho de la colcha hacia arriba, use una plancha a temperatura media para planchar el bias hacia afuera por todo el contorno. Ahora, comience a doblar el bias hacia la parte posterior de la colcha, sujetándolo con alfileres. Use hilo de coser a juego y puntadas pequeñas para coser el bias a mano por todo el contorno, creando ingletes perfectos en cada esquina. Planche el bias y ¡su preciosa colcha de jardín está terminada!

Garden View Patterns

Actual size

¼in (6mm) seam allowances included

