

Tilda®

Songbird

Garden View Pillows
Coral & Green



Coussin Garden View (Vue sur jardin)

(Coloris corail)

Le motif Garden View (Vue sur jardin en français) est idéal sur un coussin et s'accorde parfaitement avec le quilt du même nom. Sur ce coussin, six blocs fenêtre avec des arcades dévoilent un joli jardin en arrière-plan. Les techniques utilisées sont assez simples, mises à part les coutures en courbe nécessaires pour réaliser les arches. Les arches de ce coussin sont de couleur corail, mais sur les trois autres modèles disponibles, elles sont en vert, bleu et moutarde. Les instructions des différentes versions du quilt et des coussins sont disponibles sur tildasworld.com.

Niveau de difficulté ***

Fournitures :

- Tissu 1 : un fat eighth (*pas* un long eighth) – Chambray ginger (160041)
- Tissu 2 : 1 carré d'environ 13 cm (5") – Lila sage mist (110153)
- Tissu 3 : 1 carré d'environ 13 cm (5") – Ava green (100650)
- Tissu 4 : 1 carré d'environ 13 cm (5") – Chambray sage (160011)
- Tissu 5 : 1 carré d'environ 25 cm (9") – Flora sage (100648)
- Tissu 6 : 1 carré d'environ 13 cm (5") – Lila green (110155)
- Tissu 7 : 1 carré d'environ 25 cm (9") – Stella sage (110154)
- Tissu 8 : 1 carré d'environ 25 cm (9") – Cora sage (100647)
- Tissu 9 : 1 carré d'environ 25 cm (9") – Songbird coral (100645)
- Tissu 10 : 1 carré d'environ 26 cm (10") – Aubery coral (100643) *
- Tissu 11 : 1 carré d'environ 25 cm (9") – Songbird green (100649)
- Tissu 12 : 40 cm (3/8 yd) – Lila coral (110152) **
- Tissu 13 : un fat eighth (*pas* un long eighth) – Seamstripe ginger (160074)
- Molleton : 68,5 cm × 40,5 cm (27" × 16")
- Tissu pour la doublure (facultatif) : 68,5 cm × 40,5 cm (27" × 16")
- Tissu pour le dos du coussin : 60 cm (5/8 yd) – Stella coral (110151)
- Tissu pour le biais : 50 cm (1/2 yd) – Polka Dot ginger (160078)
- Fils à coudre et à quilter
- Règle patchwork, cutter rotatif et planche de découpe
- Cinq boutons Songbird corail/vert (400074) de 16 mm (facultatif)
- Oreiller adapté à la housse

Note sur les tissus

* Nous avons augmenté les quantités de tissu 10, afin de permettre le placement précis du rectangle et centrer le motif de la silhouette. Si vous ne souhaitez pas faire de coupe sélective, un carré de 25 cm (9") est suffisant.

** Pour conserver la même orientation du motif sur toutes les pièces du tissu 12, nous avons prévu une marge de 40 cm (3/8"). Cependant, si l'orientation du motif sur les bandes de séparation ne vous importe pas, un carré de 25 cm (1/4") sera alors tout à fait suffisant.

Dimensions :

64,8 cm × 35,5 cm (25 1/2" × 14")

Notes

- Les quantités de tissu sont données pour une largeur de 107 cm (42"), sauf indication contraire.
- Les mesures sont exprimées en centimètres et les conversions en pouces sont indiquées entre parenthèses. Les mesures de largeur sont généralement données en premier.
- Repassez le tissu avant de le découper et ajustez-le si nécessaire pour mettre le motif/la trame du tissu d'équerre, en utilisant une règle de patchwork pour couper le bord brut supérieur à 90 degrés par rapport aux lisières.
- Les marges de couture sont de 6 mm (1/4"), sauf indication contraire.
- Lisez toutes les instructions avant de commencer.
- Faites un bloc test avant de continuer à réaliser les autres éléments.
- Abréviations : END = endroit ; ENV = envers ; TDC = triangle demi-carré.
- Vérifiez que les motifs utilisés sont imprimés en taille réelle (100 %).

Plan du coussin

1 La composition du coussin comprend six blocs fenêtre, trois avec l'arche à droite et trois à gauche. Les blocs sont séparés par des bandes verticales. Une bordure est ajoutée en haut et en bas. Reportez-vous **Fig. A** pour les tissus utilisés et **Fig. B** pour l'agencement, la disposition des tissus et les mesures de coupe des bandes de séparation et des bordures.

Fig. A Échantillons des tissus (Coussin Garden View (Vue sur jardin), corail)

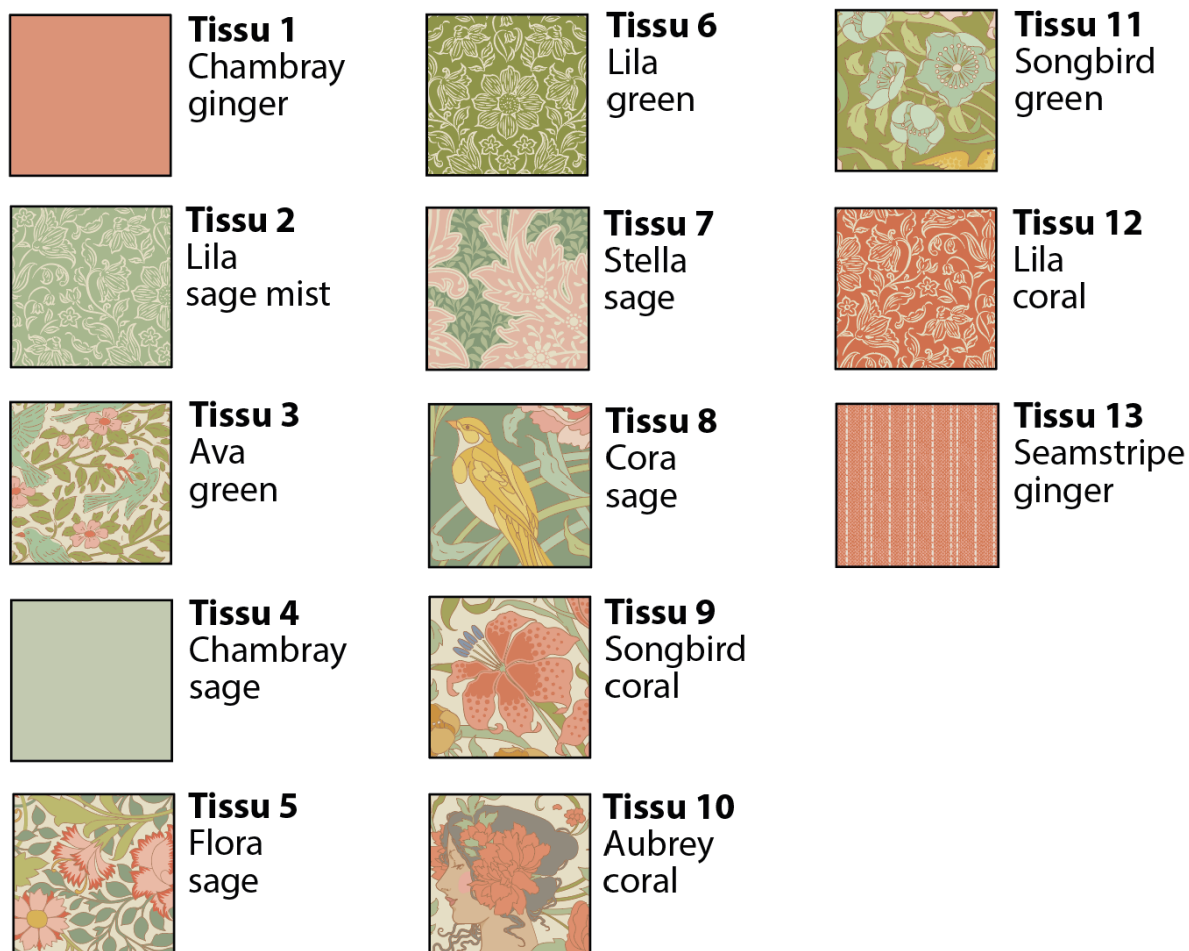
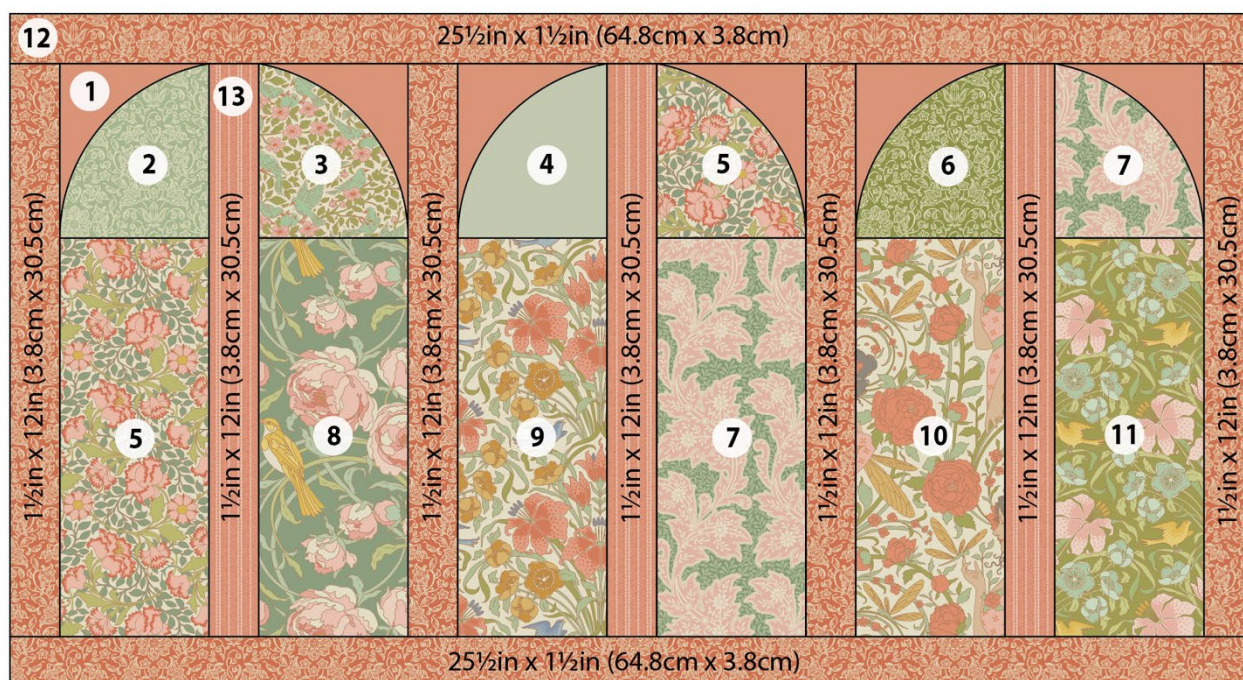


Fig. B Plan du coussin, disposition des tissus et mesures de coupe des bandes de séparation et des bordures



Découpe

2 Pour commencer, coupez les bandes de séparation verticales, soit quatre bandes de 3,8 cm × 30,5 cm (1½" × 12") dans le tissu 12, et trois dans le tissu 13 (voir **Fig. B**).

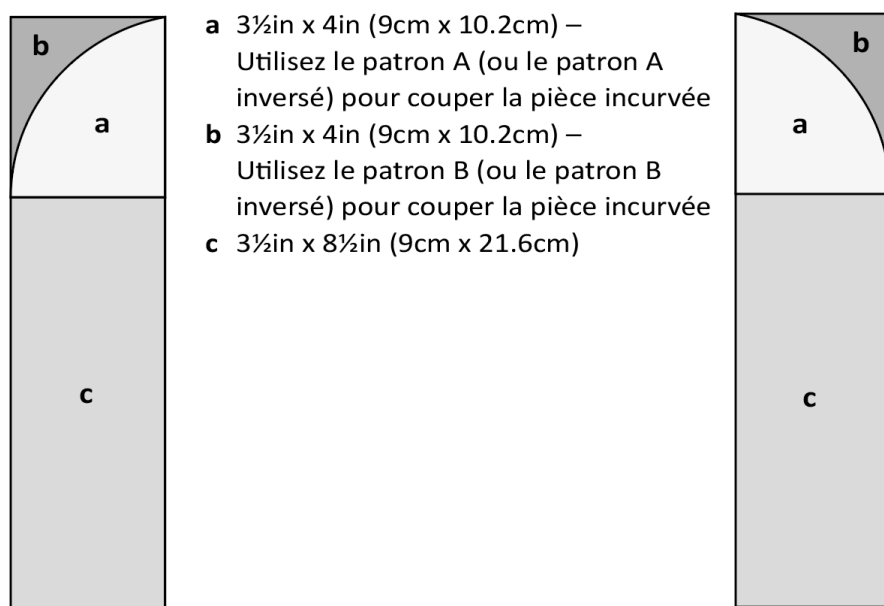
3 Bordures supérieure et inférieure : deux bandes de 64,8 cm × 3,8 cm (25½" × 1½") dans le tissu 12.

4 Découpez les tissus des blocs fenêtre selon les dimensions indiquées **Fig. C**. Attention : les pièces courbes (**a** et **b**) doivent être découpées avec le patron A et le patron B (ou leur version inversée). Pour que le motif de la dame soit mis en évidence, nous vous recommandons d'effectuer une coupe sélective pour le tissu 10. Voir **Fig. B** pour les tissus nécessaires. La liste jointe peut être utilisée comme liste de contrôle.

- Tissu 1 : coupez trois pièces (**b**) avec le patron B.
- Tissu 1 : coupez trois pièces (**b**) avec le patron B inversé.
- Tissu 2 : coupez une pièce (**a**) avec le patron A inversé.
- Tissu 4 : coupez une pièce (**a**) avec le patron A inversé.
- Tissu 6 : coupez une pièce (**a**) avec le patron A inversé.
- Tissu 3 : coupez une pièce (**a**) avec le patron A.
- Tissu 5 : coupez une pièce (**a**) avec le patron A.
- Tissu 7 : coupez une pièce (**a**) avec le patron A.
- Tissu 5 : coupez un rectangle (**c**) de 9 cm × 21,6 cm (3½" × 8½").
- Tissu 7 : coupez un rectangle (**c**).
- Tissu 8 : coupez un rectangle (**c**).
- Tissu 9 : coupez un rectangle (**c**).
- Tissu 10 : coupez un rectangle (**c**) en coupe sélective, pour que le motif de la dame soit visible.
- Tissu 11 : coupez un rectangle (**c**).

Fig. C Mesures de coupe des blocs fenêtre

Les dimensions comprennent les marges de couture de 6 mm ($\frac{1}{4}$ ")



5 Coupez le tissu pour le dos du coussin en deux morceaux, chacun mesurant 66 cm x 25,5 cm (26" x 10").

6 Coupez le tissu pour le biais en trois bandes de 6,4 cm ($2\frac{1}{2}$ ") sur la largeur du tissu. Cousez les bandes bout à bout et ouvrez les coutures au fer à repasser. Repassez le biais en deux sur la longueur, envers contre envers.

Réalisation du bloc fenêtre

7 Le bloc fenêtre doit être réalisé avec une couture en courbe pour joindre les deux pièces incurvées. L'élément incurvé du premier bloc (à l'extrême gauche du coussin), réalisé avec les patrons A et B inversés, est décrit et illustré en détail. (Les pièces dont les courbes font face à l'autre sens, sont réalisées de la même façon, mais avec les patrons A et B.)

8 Marquez ou faites un pli au centre des courbes des deux pièces découpées avec les patrons A et B inversés. Le moyen le plus simple est de plier chaque pièce en deux et de faire de petites marques au fer. Ces plis seront alors visibles aussi bien sur l'endroit que sur l'envers (**Fig. D 1**).

9 Placez les pièces endroit contre endroit en les alignant sur les marques centrales et épinglez (**Fig. D 2**). Alignez les bords extérieurs et épinglez. Placez aussi une épingle au milieu (**Fig. D 3**). Vérifiez que le petit bord droit de la pièce B est aligné avec le bord droit de la pièce A, en épinglant également à cet endroit.

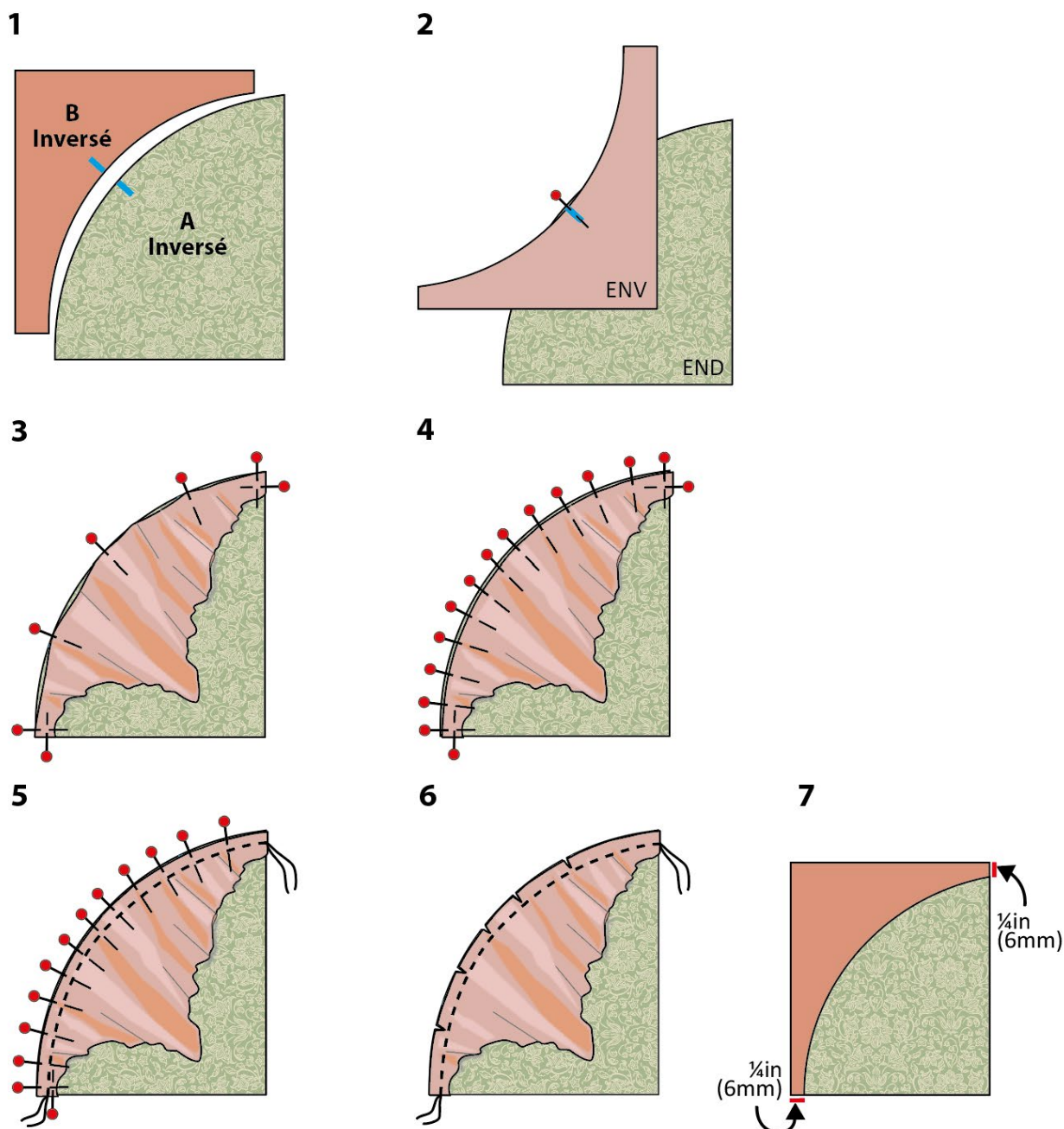
10 Rapprochez les autres zones des bords incurvés et épinglez, en ajoutant autant d'épingles que nécessaire pour que les courbes s'emboîtent bien (**Fig. D 4**). Il faudra peut-être jouer un peu sur les bords du tissu pour faciliter la mise en place. Une fois épinglé, vérifiez qu'il n'y a pas de plis ou de fronces au dos de l'ouvrage.

11 Faites une couture *réduite* de (6 mm) ($\frac{1}{4}$ ") (**Fig. D 5**). Une couture réduite est plus petite de la largeur d'une aiguille ou deux qu'une couture normale. Si vous avez placé les épingles comme indiqué, vous devriez pouvoir coudre par-dessus, en les laissant en place jusqu'à ce que la couture soit réalisée. Retirez les épingles puis faites des entailles d'environ 3 mm ($\frac{1}{8}$ ")

dans les marges de couture à intervalles réguliers avec des ciseaux à bouts pointus (**Fig. D 6**). Ces petites entailles faciliteront la mise en courbe du tissu.

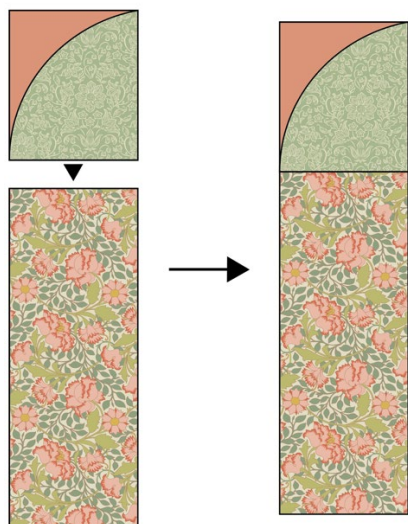
12 Repassez les coutures vers l'extérieur, en les lissant bien avec la pointe du fer (**Fig. D 7**). Attention à ne pas déformer les bords des pièces. Vérifiez que l'élément non terminé mesure bien 9 cm × 10,2 cm (3½" × 4"). Vérifiez également qu'un excédent de 6 mm (¼") de la pièce b apparaît de chaque côté, comme illustré par les repères rouges du schéma. Cette partie sera « absorbée » par la marge de couture lorsque la pièce sera cousue au bloc par la suite. Si cette marge est inférieure à 6 mm (¼"), il est possible que vous perdiez une partie de la courbe au moment de l'assemblage.

Fig. D Réalisation de la couture en courbe



13 Pour finir l'assemblage du bloc, vous allez coudre la pièce arrondie au rectangle (**Fig. E**). Repassez la couture vers le rectangle ou en l'ouvrant. Vérifiez que le bloc mesure 9 cm × 30,5 cm (3½" × 12").

Fig. E Assemblage du bloc

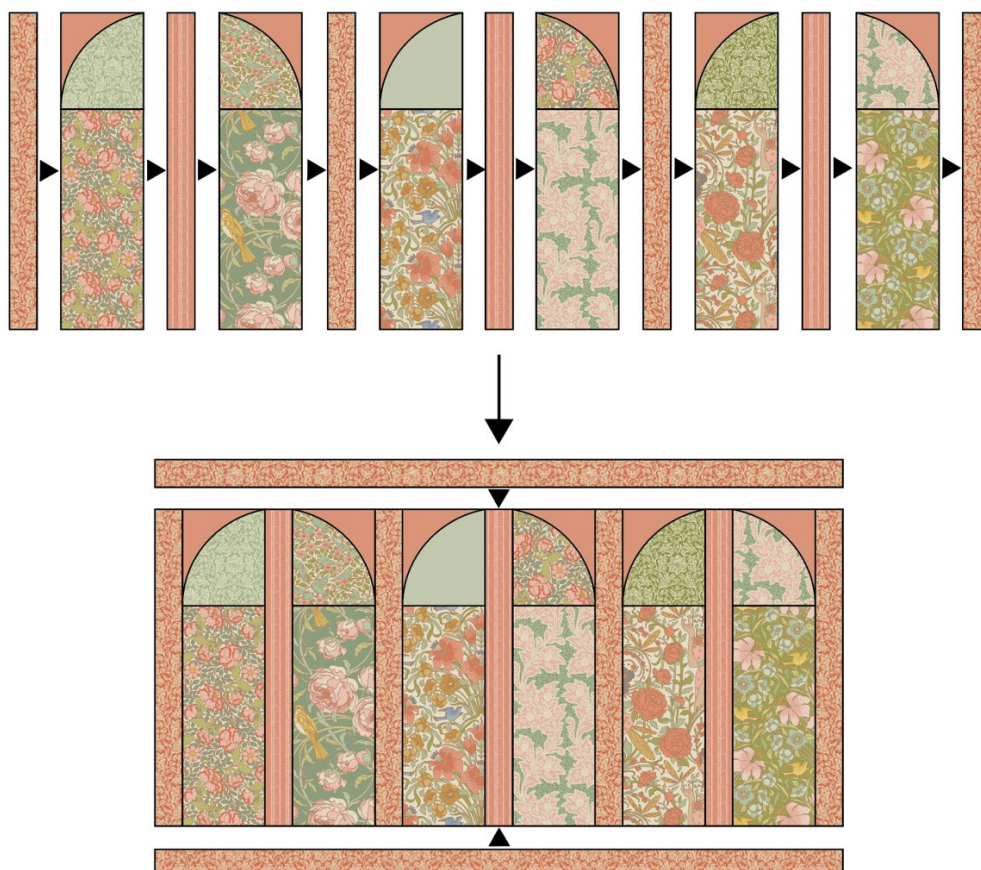


14 Réalisez les autres blocs de la même manière, comme illustré **Fig. B** pour déterminer les couleurs et les directions des éléments arrondis.

Assemblage du patchwork

15 Agencez les blocs et les bandes de séparation comme illustré **Fig. F**, puis assemblez-les pour former une rangée. Repassez les coutures en les repliant sur le côté. La rangée cousue doit mesurer 64,8 cm (25½") de long. Enfin, ajoutez les bordures supérieure et inférieure et repassez les coutures vers l'extérieur.

Fig. F Assemblage du patchwork



Matelassage et finitions

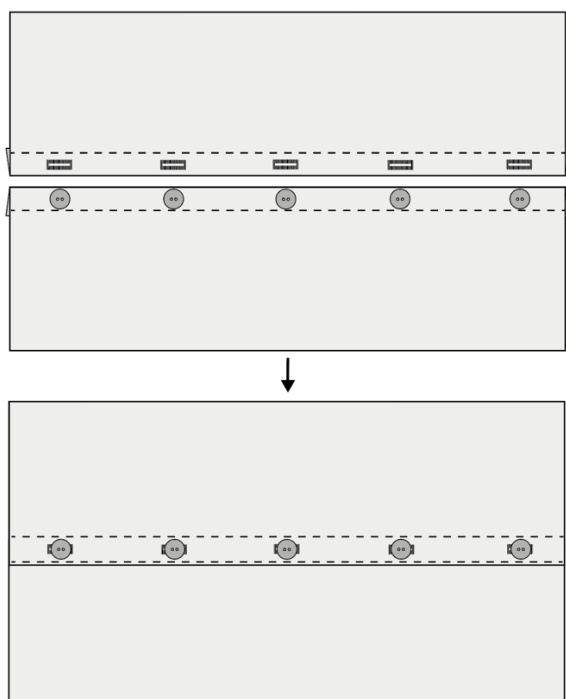
16 Réalisez un sandwich avec le patchwork, le molleton et la doublure (le cas échéant). Matelassez à votre goût. Coupez l'excédent de molleton et de tissu de doublure pour qu'ils correspondent à la taille du patchwork.

17 Pour confectionner la taie, faites un ourlet sur le bord long de chaque pièce du dos en le retournant deux fois de 2,5 cm ($\frac{1}{2}$ "). Cousez avec du fil assorti et repassez. Le schéma **Fig. G** est gris, vous pouvez donc utiliser le tissu Tilda et les boutons proposés dans la liste des fournitures, ou ceux de votre choix.

18 Pour la fermeture, à l'aide de votre machine à coudre, créez cinq boutonnières en les espaçant régulièrement dans l'ourlet de l'une des pièces. Cousez cinq boutons sur l'autre pièce, en faisant correspondre leur position à celle des boutonnières. Remarque : au lieu de faire des boutonnières, vous pouvez fixer la housse à l'aide d'une bande auto-agrippante et décorer avec des boutons.

19 Comme le coussin est doté d'une bordure, les pièces sont assemblées à l'endroit, comme suit : sur le dos, fixez les boutons dans les boutonnières et retournez l'ensemble sur l'endroit. Placez le patchwork matelassé dessus, endroit face à vous. Veillez à ce que les bords extérieurs de toutes les pièces soient alignés. Épinglez ou bâtissez les différentes épaisseurs ensemble, puis assemblez-les comme à l'accoutumée. Cette couture permettra de maintenir toutes les épaisseurs ensemble. Repassez la housse et insérez un coussin pour terminer.

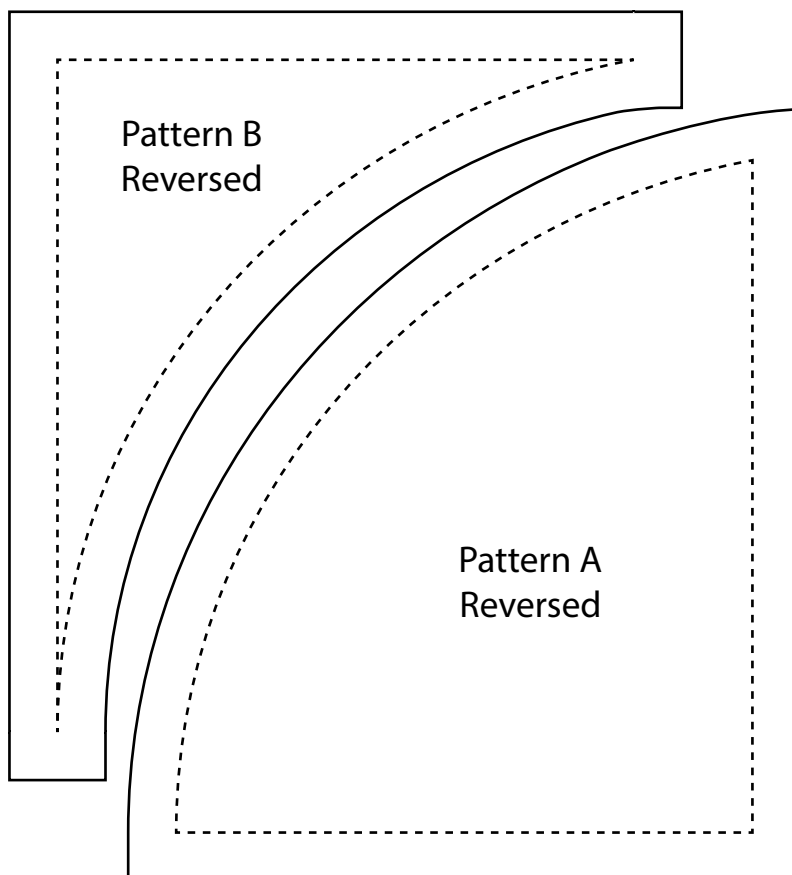
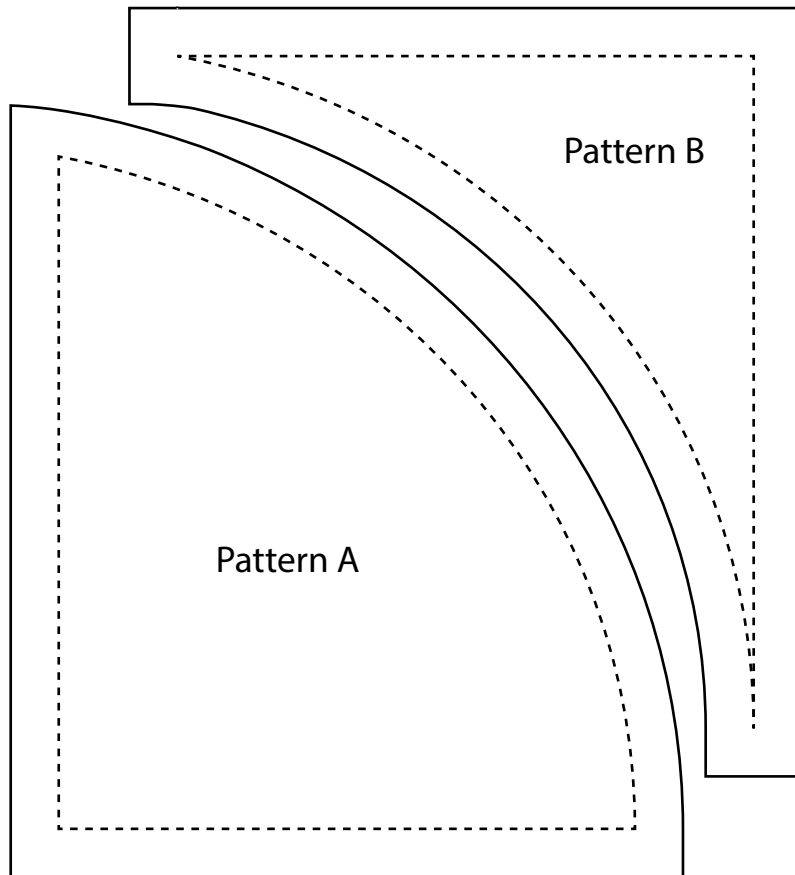
Fig. G Finitions avec fermeture à boutons



Garden View Patterns

Actual size

$\frac{1}{4}$ in (6mm) seam allowances included



Coussin Garden View (Vue sur jardin)

(Coloris vert)

Le motif Garden View (Vue sur jardin en français) est idéal sur un coussin et s'accorde parfaitement avec le quilt du même nom. Sur ce coussin, six blocs fenêtre avec des arcades dévoilent un joli jardin en arrière-plan. Les techniques utilisées sont assez simples, mises à part les coutures en courbe nécessaires pour réaliser les arches. Les arches de ce coussin sont de couleur verte, mais sur les trois autres modèles disponibles, elles sont en corail, bleu et moutarde. Rendez-vous sur tildasworld.com pour obtenir les instructions des autres coussins ainsi que celles des deux quilts.

Niveau de difficulté ***

Fournitures :

- Tissu 1 : un fat eighth (*pas* un long eighth) – Chambray pine (160033)
- Tissu 2 : 1 carré d'environ 13 cm (5") – Stella sage (110154)
- Tissu 3 : 1 carré d'environ 13 cm (5") – Lila sage mist (110153)
- Tissu 4 : 1 carré d'environ 13 cm (5") – Chambray sage (160011)
- Tissu 5 : 1 carré d'environ 13 cm (5") – Flora coral (100641)
- Tissu 6 : 1 carré d'environ 13 cm (5") – Lila peach (110150)
- Tissu 7 : 1 carré d'environ 13 cm (5") – Ava coral (100644)
- Tissu 8 : 1 carré d'environ 26 cm (10") – Aubery coral (100643) *
- Tissu 9 : 1 carré d'environ 25 cm (9") – Flora sage (100648)
- Tissu 10 : 1 carré d'environ 25 cm (9") – Songbird coral (100645)
- Tissu 11 : 1 carré d'environ 25 cm (9") – Stella coral (110151)
- Tissu 12 : 1 carré d'environ 25 cm (9") – Cora coral (100642)
- Tissu 13 : 1 carré d'environ 26 cm (10") – Aubery green (100646) *
- Tissu 14 : 40 cm (3/8 yd) – Lila green (110155) **
- Tissu 15 : un fat eighth (*pas* un long eighth) – Stripe green (160082)
- Molleton : 68,5 cm × 40,5 cm (27" × 16")
- Tissu pour la doublure (facultatif) : 68,5 cm × 40,5 cm (27" × 16")
- Tissu pour le dos du coussin : 60 cm (5/8 yd) – Stella sage (110154)
- Tissu pour le biais : 50 cm (1/2 yd) – Polka Dot ginger (160078)
- Fils à coudre et à quilter
- Règle patchwork, cutter rotatif et planche de découpe
- Cinq boutons Songbird corail/vert (400074) de 16 mm (facultatif)
- Oreiller adapté à la housse

Note sur les tissus

* Nous avons augmenté les quantités des tissus 8 et 13, afin de permettre le placement précis du rectangle et centrer le motif de la silhouette. Si vous ne souhaitez pas faire de coupe sélective, un carré de 25 cm (9") est suffisant.

** Pour conserver la même orientation du motif sur toutes les pièces du tissu 14, nous avons prévu une marge de 40 cm (3/8"). Cependant, si l'orientation du motif sur les bandes de séparation ne vous importe pas, un carré de 25 cm (1/4") sera alors tout à fait suffisant.

Dimensions :

64,8 cm × 35,5 cm (25 1/2" × 14")

Notes

- Les quantités de tissu sont données pour une largeur de 107 cm (42"), sauf indication contraire.
- Les mesures sont exprimées en centimètres et les conversions en pouces sont indiquées entre parenthèses. Les mesures de largeur sont généralement données en premier.
- Repassez le tissu avant de le découper et ajustez-le si nécessaire pour mettre le motif/la trame du tissu d'équerre, en utilisant une règle de patchwork pour couper le bord brut supérieur à 90 degrés par rapport aux lisières.
- Les marges de couture sont de 6 mm (1/4"), sauf indication contraire.
- Lisez toutes les instructions avant de commencer.
- Faites un bloc test avant de continuer à réaliser les autres éléments.
- Abréviations : END = endroit ; ENV = envers ; TDC = triangle demi-carré.
- Vérifiez que les motifs utilisés sont imprimés en taille réelle (100 %).

Plan du coussin

1 La composition du coussin comprend six blocs fenêtre, trois avec l'arche à droite et trois à gauche. Les blocs sont séparés par des bandes verticales. Une bordure est ajoutée en haut et en bas. Reportez-vous **Fig. A** pour les tissus utilisés et **Fig. B** pour l'agencement, la disposition des tissus et les mesures de coupe des bandes de séparation et des bordures.

Fig. A Échantillons des tissus (Coussin Garden View (Vue sur jardin), vert)

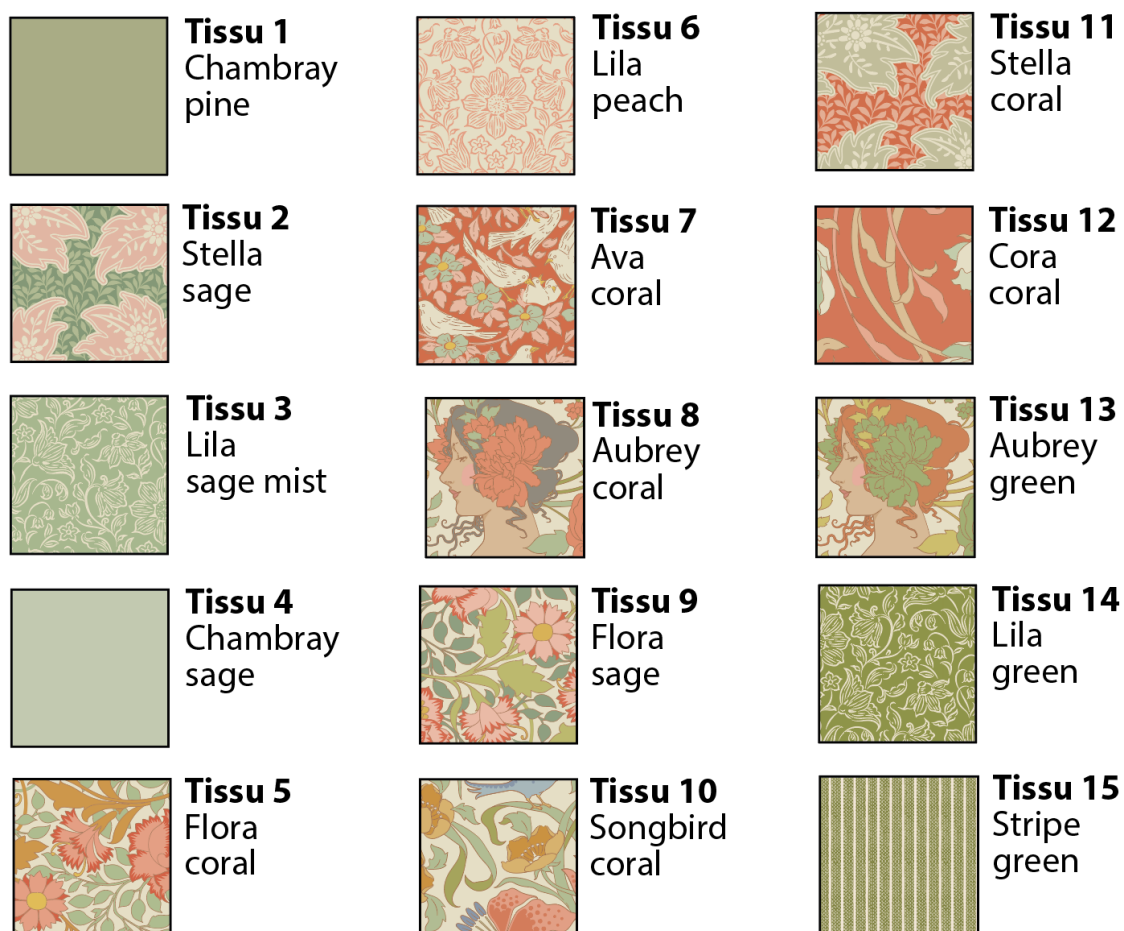
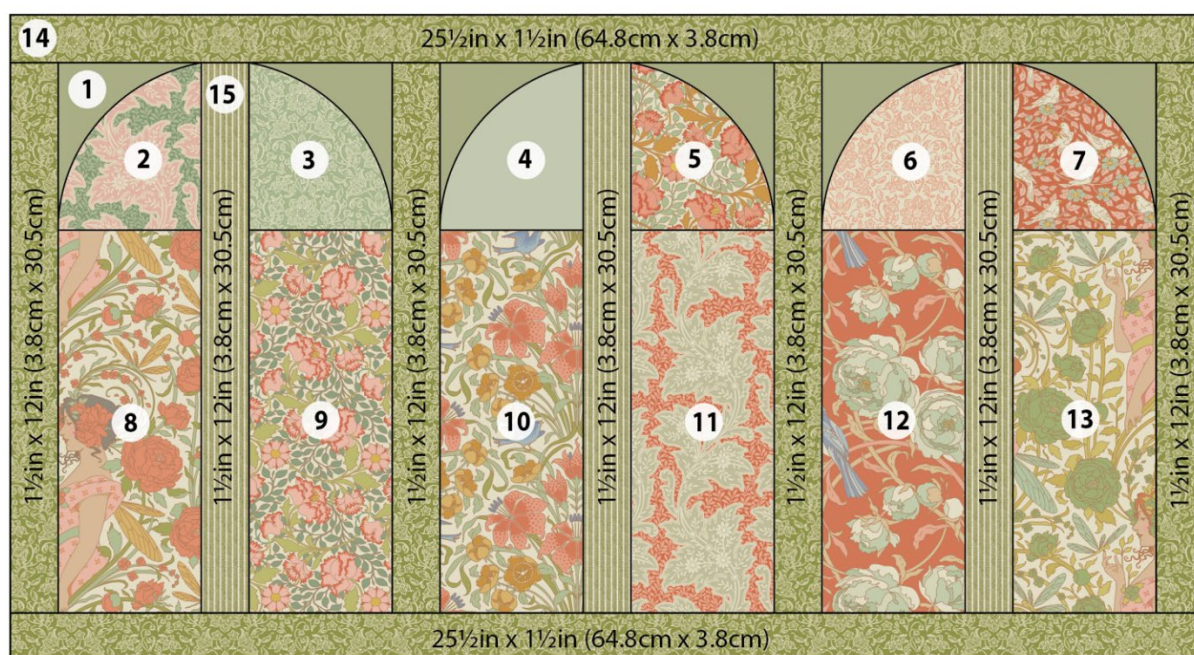


Fig. B Plan du coussin, disposition des tissus et mesures de coupe des bandes de séparation et des bordures



Découpe

2 Pour commencer, coupez les bandes de séparation verticales, soit quatre bandes de 3,8 cm × 30,5 cm (1 1/2" × 12") dans le tissu 14, et trois dans le tissu 15 (voir **Fig. B**).

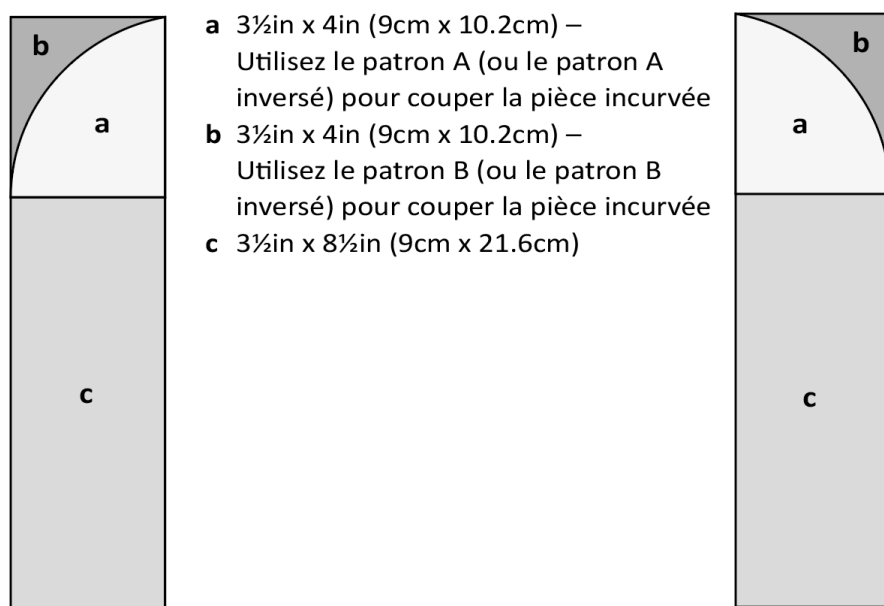
3 Bordures supérieure et inférieure : deux bandes de 64,8 cm × 3,8 cm (25 1/2" × 1 1/2") dans le tissu 14.

4 Découpez les tissus des blocs fenêtre selon les dimensions indiquées **Fig. C**. Attention : les pièces courbes (**a** et **b**) doivent être découpées avec le patron A et le patron B (ou leur version inversée). Pour que le motif de la dame soit mis en évidence, nous vous recommandons d'effectuer une coupe sélective pour les tissus 8 et 13. Voir **Fig. B** pour les tissus nécessaires. La liste jointe peut être utilisée comme liste de contrôle.

- Tissu 1 : coupez trois pièces (**b**) avec le patron B.
- Tissu 1 : coupez trois pièces (**b**) avec le patron B inversé.
- Tissu 2 : coupez une pièce (**a**) avec le patron A inversé.
- Tissu 4 : coupez une pièce (**a**) avec le patron A inversé.
- Tissu 6 : coupez une pièce (**a**) avec le patron A inversé.
- Tissu 3 : coupez une pièce (**a**) avec le patron A.
- Tissu 5 : coupez une pièce (**a**) avec le patron A.
- Tissu 7 : coupez une pièce (**a**) avec le patron A.
- Tissu 8 : coupez un rectangle (**c**) de 9 cm × 21,6 cm (3 1/2" × 8 1/2") en coupe sélective, pour que le motif de la dame soit visible.
- Tissu 9 : coupez un rectangle (**c**).
- Tissu 10 : coupez un rectangle (**c**).
- Tissu 11 : coupez un rectangle (**c**).
- Tissu 12 : coupez un rectangle (**c**).
- Tissu 13 : coupez un rectangle (**c**) en coupe sélective, pour que le motif de la dame soit visible.

Fig. C Mesures de coupe des blocs fenêtre

Les dimensions comprennent les marges de couture de 6 mm ($\frac{1}{4}$ ")



5 Coupez le tissu pour le dos du coussin en deux morceaux, chacun mesurant 66 cm x 25,5 cm (26" x 10").

6 Coupez le tissu pour le biais en trois bandes de 6,4 cm ($2\frac{1}{2}$ ") sur la largeur du tissu. Cousez les bandes bout à bout et ouvrez les coutures au fer à repasser. Repassez le biais en deux sur la longueur, envers contre envers.

Réalisation du bloc fenêtre

7 Le bloc fenêtre doit être réalisé avec une couture en courbe pour joindre les deux pièces incurvées. L'élément incurvé du premier bloc (à l'extrême gauche du coussin), réalisé avec les patrons A et B inversés, est décrit et illustré en détail. (Les pièces dont les courbes font face à l'autre sens, sont réalisées de la même façon, mais avec les patrons A et B.)

8 Marquez ou faites un pli au centre des courbes des deux pièces découpées avec les patrons A et B inversés. Le moyen le plus simple est de plier chaque pièce en deux et de faire de petites marques au fer. Ces plis seront alors visibles aussi bien sur l'endroit que sur l'envers (Fig. D 1).

9 Placez les pièces endroit contre endroit en les alignant sur les marques centrales et épinglez (Fig. D 2). Alignez les bords extérieurs et épinglez. Placez aussi une épingle au milieu (Fig. D 3). Vérifiez que le petit bord droit de la pièce B est aligné avec le bord droit de la pièce A, en épinglant également à cet endroit.

10 Rapprochez les autres zones des bords incurvés et épinglez, en ajoutant autant d'épingles que nécessaire pour que les courbes s'emboîtent bien (Fig. D 4). Il faudra peut-être jouer un peu sur les bords du tissu pour faciliter la mise en place. Une fois épinglé, vérifiez qu'il n'y a pas de plis ou de fronces au dos de l'ouvrage.

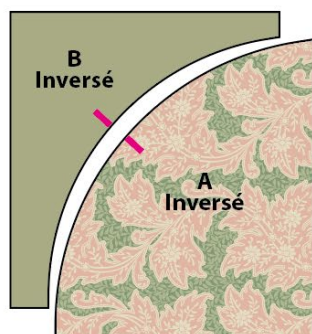
11 Faites une couture *réduite* de (6 mm) ($\frac{1}{4}$ ") (Fig. D 5). Une couture réduite est plus petite de la largeur d'une aiguille ou deux qu'une couture normale. Si vous avez placé les épingles comme indiqué, vous devriez pouvoir coudre par-dessus, en les laissant en place jusqu'à ce que la couture soit réalisée. Retirez les épingles puis faites des entailles d'environ 3 mm ($\frac{1}{8}$ ")

dans les marges de couture à intervalles réguliers avec des ciseaux à bouts pointus (**Fig. D 6**). Ces petites entailles faciliteront la mise en courbe du tissu.

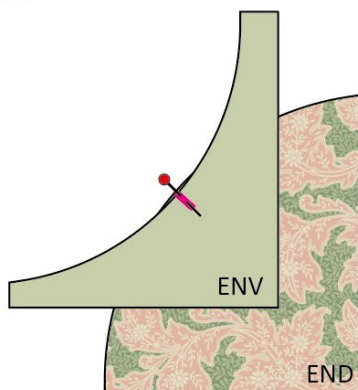
12 Repassez les coutures vers l'extérieur, en les lissant bien avec la pointe du fer (**Fig. D 7**). Attention à ne pas déformer les bords des pièces. Vérifiez que l'élément non terminé mesure bien 9 cm × 10,2 cm (3½" × 4"). Vérifiez également qu'un excédent de 6 mm (¼") de la pièce b apparaît de chaque côté, comme illustré par les repères rouges du schéma. Cette partie sera « absorbée » par la marge de couture lorsque la pièce sera cousue au bloc par la suite. Si cette marge est inférieure à 6 mm (¼"), il est possible que vous perdiez une partie de la courbe au moment de l'assemblage.

Fig. D Réalisation de la couture en courbe

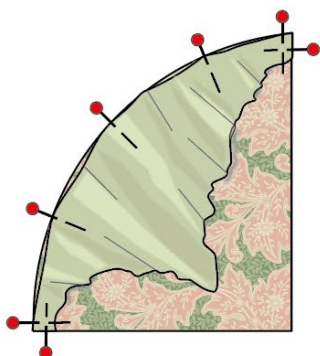
1



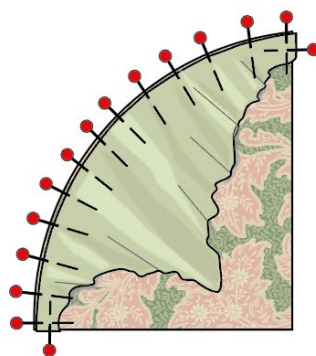
2



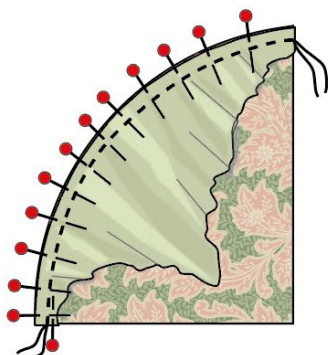
3



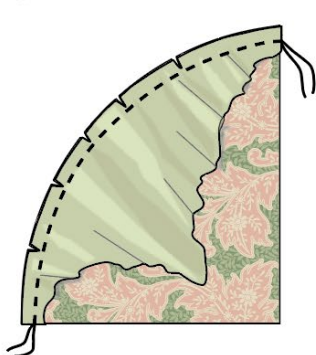
4



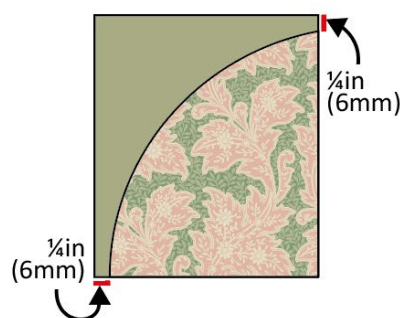
5



6

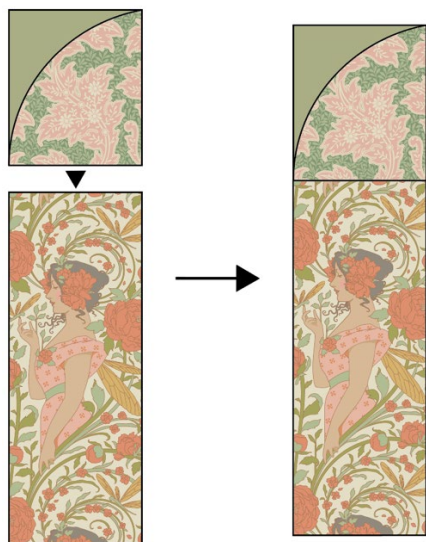


7



13 Pour finir l'assemblage du bloc, vous allez coudre la pièce arrondie au rectangle (**Fig. E**). Repassez la couture vers le rectangle ou en l'ouvrant. Vérifiez que le bloc mesure 9 cm × 30,5 cm (3½" × 12").

Fig. E Assemblage du bloc

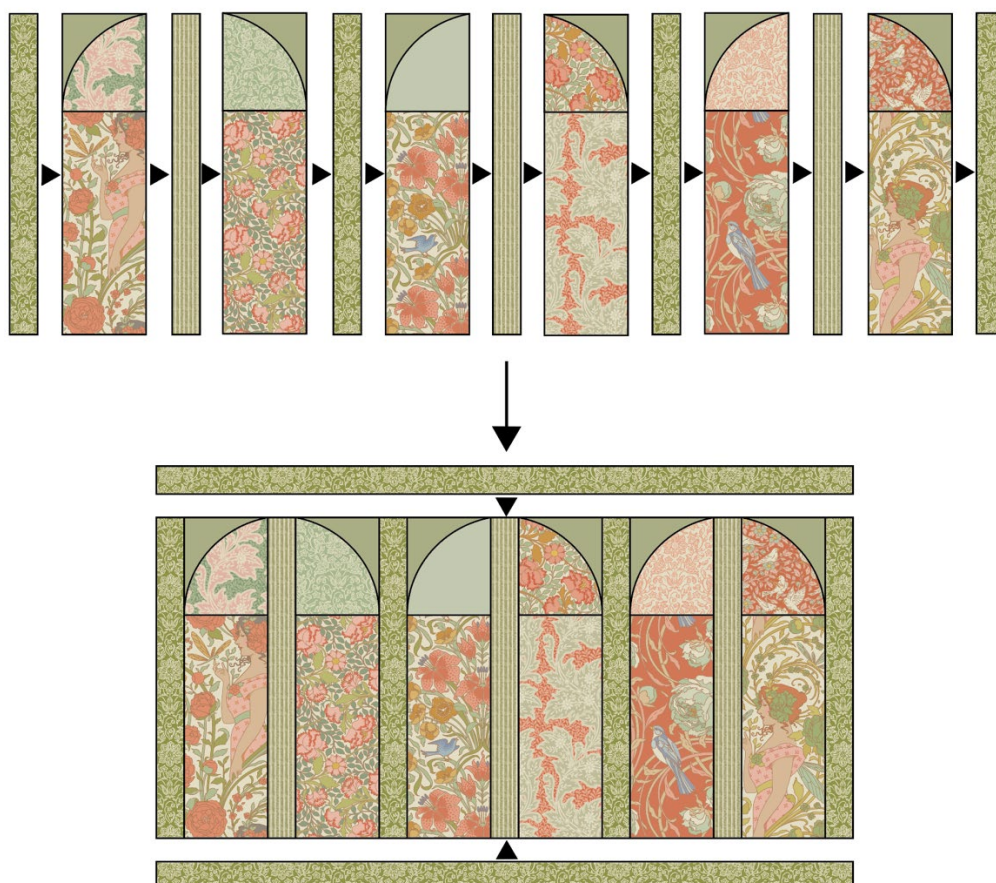


14 Réalisez les autres blocs de la même manière, comme illustré **Fig. B** pour déterminer les couleurs et les directions des éléments arrondis.

Assemblage du patchwork

15 Agencez les blocs et les bandes de séparation comme illustré **Fig. F**, puis assemblez-les pour former une rangée. Repassez les coutures en les repliant sur le côté. La rangée cousue doit mesurer 64,8 cm (25½") de long. Enfin, ajoutez les bordures supérieure et inférieure et repassez les coutures vers l'extérieur.

Fig. F Assemblage du patchwork



Matelassage et finitions

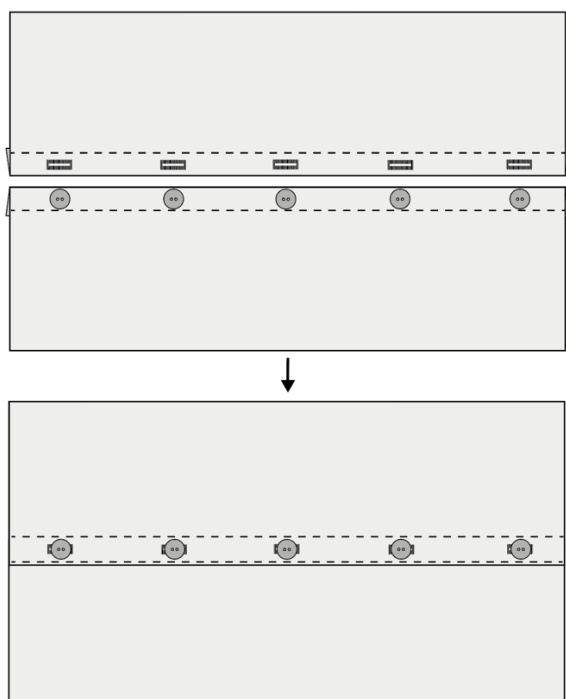
16 Réalisez un sandwich avec le patchwork, le molleton et la doublure (le cas échéant). Matelassez à votre goût. Coupez l'excédent de molleton et de tissu de doublure pour qu'ils correspondent à la taille du patchwork.

17 Pour confectionner la taie, faites un ourlet sur le bord long de chaque pièce du dos en le retournant deux fois de 2,5 cm ($\frac{1}{2}$ "). Cousez avec du fil assorti et repassez. Le schéma **Fig. G** est gris, vous pouvez donc utiliser le tissu Tilda et les boutons proposés dans la liste des fournitures, ou ceux de votre choix.

18 Pour la fermeture, à l'aide de votre machine à coudre, créez cinq boutonnières en les espaçant régulièrement dans l'ourlet de l'une des pièces. Cousez cinq boutons sur l'autre pièce, en faisant correspondre leur position à celle des boutonnières. Remarque : au lieu de faire des boutonnières, vous pouvez fixer la housse à l'aide d'une bande auto-agrippante et décorer avec des boutons.

19 Comme le coussin est doté d'une bordure, les pièces sont assemblées à l'endroit, comme suit : sur le dos, fixez les boutons dans les boutonnières et retournez l'ensemble sur l'endroit. Placez le patchwork matelassé dessus, endroit face à vous. Veillez à ce que les bords extérieurs de toutes les pièces soient alignés. Épinglez ou bâtissez les différentes épaisseurs ensemble, puis assemblez-les comme à l'accoutumée. Cette couture permettra de maintenir toutes les épaisseurs ensemble. Repassez la housse et insérez un coussin pour terminer.

Fig. G Finitions avec fermeture à boutons



Garden View Patterns

Actual size

¼in (6mm) seam allowances included

